

**INFORMACJA
O STANIE REALIZACJI
ZADAŃ OŚWIATOWYCH
ZA ROK SZKOLNY 2013/2014**

Wstęp

Celem informacji o stanie realizacji zadań oświatowych jest przedstawienie zwięzłego obrazu stopnia realizacji przez Gminę Dobra podstawowych zobowiązań w obszarze oświaty w roku szkolnym 2013/2014.

Zadania oświatowe jednostek samorządu terytorialnego zostały zdefiniowane w kilku ustawach. Dotyczą one zarówno spraw związanych z prowadzeniem przedszkoli i szkół, finansowaniem oświaty, jak i zadań z zakresu kształcenia, wychowania i opieki, w tym także profilaktyki społecznej. Zadania te zostały określone w :

1. ustawie z dnia 8 marca 1990r. o samorządzie gminnym (Dz. U. z 2014 r. poz. 594 z późn. zm.)
2. ustawie z dnia 7 września 1991r.o systemie oświaty (Dz. U. z 2004 r. Nr 256, poz. 2572 z późn. zm.)
3. ustawie z dnia 26 stycznia 1982r.- Karta Nauczyciela (Dz. U. z 2014 r. poz. 191) oraz aktach wykonawczych do w/w ustaw.

Do zadań organu prowadzącego należy w szczególności :

- 1) zapewnienie warunków działania szkoły (przedszkola), w tym bezpiecznych i higienicznych warunków nauki, wychowania i opieki;
- 2) wykonywania remontów obiektów szkolnych oraz zadań inwestycyjnych w tym zakresie
- 3) zapewnienia obsługi administracyjnej, finansowej i organizacyjnej szkół i przedszkoli;
- 4) wyposażenie szkół i przedszkoli w pomoce dydaktyczne i sprzęt niezbędny do pełnej realizacji programów nauczania, programów wychowawczych, przeprowadzania sprawdzianów i egzaminów oraz wykonywania innych zadań statutowych.

Zadaniem organu prowadzącego oświatę na swoim terenie jest także sprawowanie nadzoru w zakresie:

- 1) prawidłowości dysponowania przyznanymi szkole lub placówce środkami budżetowymi oraz pozyskanymi przez szkołę lub placówkę środkami pochodzącymi z innych źródeł, a także gospodarowania mieniem,
- 2) przestrzegania obowiązujących przepisów dotyczących bezpieczeństwa i higieny pracy pracowników i uczniów,
- 3) przestrzegania przepisów dotyczących organizacji pracy szkoły i placówki.

W gestii organu prowadzącego oświatę leży określanie wysokości stawek dodatków do wynagrodzenia zasadniczego nauczycieli, określanie szczegółowych warunków przyznawania dodatków, ustalenie warunków, sposobu obliczania i wypłacania wynagrodzenia za godziny ponadwymiarowe i godziny doraźnych zastępstw oraz ustalanie zasad przyznawania nauczycielom nagród. Organ prowadzący powierza także stanowiska dyrektorom szkół i przedszkoli, opiniuje kandydatów na stanowiska wicedyrektorów oraz przy współdziałaniu organu nadzoru pedagogicznego ocenia pracę dyrektorów.

Organ prowadzący szkołę obowiązany jest także zapewnić szkole podstawowej warunki do realizacji przez nauczyciela zadań dydaktycznych, wychowawczych i opiekuńczych, w tym wyposażenie jego stanowiska pracy, umożliwiające realizację dydaktyczno – wychowawczego programu nauczania.

Poza zadaniami związanymi z prowadzeniem szkół i przedszkoli ustawa o systemie oświaty nakłada na organy prowadzące na poziomie gminy szereg innych zadań, m.in. refundację kosztów kształcenia młodocianych pracowników, dowóz uczniów niepełnosprawnych do szkół, zapewnienie uczniom pomocy materialnej, finansowanie doksztalcania nauczycieli, przyznawania świadczeń zdrowotnych nauczycielom i świadczeń socjalnych nauczycielom emerytom i rencistom, wnioskowanie i rozliczanie dotacji na zadania oświatowe.

CZĘŚĆ 1**Stan organizacji przedszkola, szkoły podstawowej i gimnazjum prowadzonych przez Gminę Dobra**

Rok szkolny 2013/2014 był drugim z kolei już rokiem szkolnym, kiedy to placówki oświatowe działały w nowej formie organizacyjnej wprowadzonej z dniem 1 września 2012r. Organizacja ta opiera się na funkcjonowaniu na terenie gminy Dobra w sferze oświatowej jednej jednostki organizacyjnej Gminy Dobra tj. Zespołu Szkolno – Przedszkolnego w Dobrej skupiającego 3 rodzaje jednostek oświatowych :

- 1) Przedszkole Samorządowe w Dobrej z Oddziałem Zamiejscowym w Piekarach;
- 2) Szkołę Podstawową z oddziałami integracyjnymi im. Henryka Sienkiewicza w Dobrej wraz z Szkołą Filialną im. Stefana Żeromskiego w Piekarach;
- 3) Gimnazjum z oddziałami integracyjnymi im. Henryka Sienkiewicza w Dobrej.

1. Sieć szkół i przedszkoli

Sieć przedszkoli, szkół podstawowych i gimnazjum obowiązująca w roku szkolnym 2013/2014 wynikała z następujących uchwał Rady Miejskiej w Dobrej :

- 1) uchwały nr XV/112/12 Rady Miejskiej w Dobrej z dnia 29 marca 2012r w sprawie ustalenia planu sieci publicznych szkół podstawowych i gimnazjów prowadzonych przez Gminę Dobra oraz określenia granic ich obwodów, opublikowana w Dzienniku Urzędowym Województwa Wielkopolskiego Nr 107, poz. 1988;
- 2) uchwały nr XV/113/12 z dnia 29 marca 2012r. w sprawie ustalenia sieci prowadzonych przez Gminę Dobra publicznych przedszkoli.

Tabela nr 1 Liczba dzieci podlegających obowiązkowemu rocznemu przygotowaniu przedszkolnemu

		Przedszkole Samorządowe w Dobrej	
		6 latki	5 latki
Liczba dzieci podlegająca obowiązkowi odbycia rocznego przygotowania przedszkolnego		84	80
Liczba dzieci spełniająca obowiązek rocznego przygotowania przedszkolnego	w przedszkolu, w oddziale przedszkolnym lub innej formie wychowania przedszkolnego	69	78
	przez uczęszczanie do szkoły za granicą	12	2
Liczba dzieci niespełniająca obowiązku rocznego przygotowania przedszkolnego	z powodu wcześniejszego przyjęcia do szkoły podstawowej	3	x

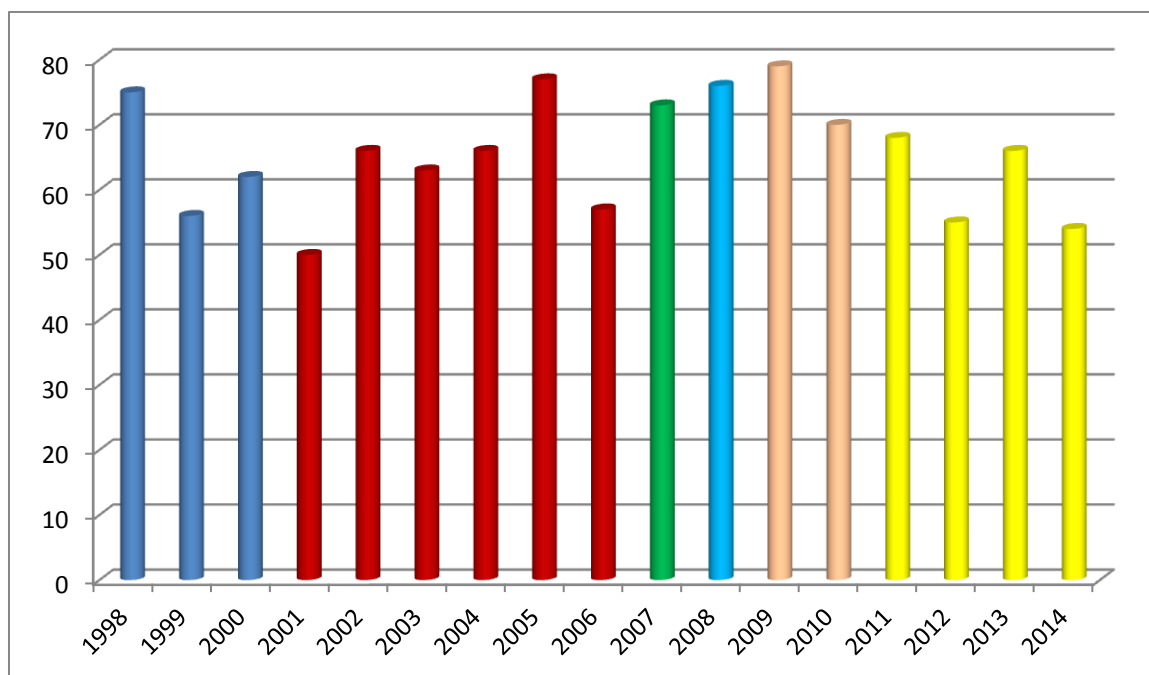
Tabela nr 2 Liczba uczniów realizujących obowiązki szkolny w szkole właściwej dla swego obwodu wg miejsca zamieszkania.

		Zespół Szkół Publicznych w Dobrej	
		Szkoła Podstawowa im. Henryka Sienkiewicza w Dobrej	Gimnazjum w Dobrej
Liczba dzieci i młodzieży podlegających obowiązkowi szkolnemu		390	205
Liczba dzieci spełniająca obowiązki szkolny	w szkole, w obwodzie której zamieszkuje	304	144
	w innej szkole	74	59
	przez uczęszczanie do szkoły za granicą	12	2

2. Demografia

Podstawowym wskaźnikiem decydującym o potrzebach oświaty na każdym stopniu realizacji zadań oświatowych, zarówno w sferze bazy, wyposażenia jak i zatrudnienia jest obecna i przewidywana liczba dzieci, które znajdują się lub wejdą w system szkolny.

Wykres nr 1 Liczba dzieci zamieszkałych w Gminie Dobra wg roczników



Objaśnienie:

Gimnazjum – roczniki 1998-2000

Szkoła podstawowa – roczniki 2001-2006

Obowiązkowe roczne przygotowanie przedszkolne – 6 latki – rocznik 2007

Obowiązkowe roczne przygotowanie przedszkolne – 5 latki – rocznik 2008

Wychowanie przedszkolne dzieci 3-4 letnie – roczniki 2009-2010

Dzieci przed wejściem do systemu oświaty – roczniki 2011 - 2014

3. Organizacja przedszkola w roku szkolnym 2013/2014

W roku szkolnym 2013/2014 do Przedszkola Samorządowego w Dobrej uczęszczało 195 dzieci, skupionych w 9 oddziałach. Oddziały zorganizowane były w sposób następujący :

- 3 oddziały w budynku Przedszkola przy ul. Kościuszki 1,
- 4 oddziały w tzw „Pałacu” w Długiej Wsi,
- 2 oddziały w Oddziale Zamiejscowym w Piekarach .

Tabela nr 3 *Dzieci w przedszkolach i oddziałach przedszkolnych prowadzonych przez Gminę Dobra*

Przedszkole Samorządowe w Dobrej								
Dobra		Długa Wieś		Piekary		Razem		
Liczba dzieci	Liczba oddz.	Liczba dzieci	Liczba oddz.	Liczba dzieci	Liczba oddz.	Liczba dzieci	Liczba oddz.	
Dzieci 3 letnie	17	1	x	x	3	2*	20	9
Dzieci 4 letnie	33	1 ½	x	x	10		43	
Dzieci 5 letnie	12	½	40	2	17		69	
Dzieci 6 letnie	x	x	46	2	17		63	

* Oddział I – 24 w tym 3I - 3, 4I – 10, 5I – 10, 6I – 1

Oddział II – 23, w tym 5I – 7, 6I - 16

Czas realizacji podstawy programowej wychowania przedszkolnego (5 godz.) w poszczególnych oddziałach był różny i dostosowany do czasu pracy placówki, w której był zorganizowany oddział. Oddziały zlokalizowane w budynku Przedszkola przy ul. Kościuszki realizowały podstawę programową w godz. od 8²⁰ do 13²⁰, w oddziałach w Długiej Wsi od 8⁰⁰ do 13⁰⁰, natomiast w Piekarach od 7³⁰ do 12³⁰. W odpowiedzi na potrzeby rodziców czas pracy jednego oddziału w Dobrej przy ul. Kościuszki rozpoczynał się

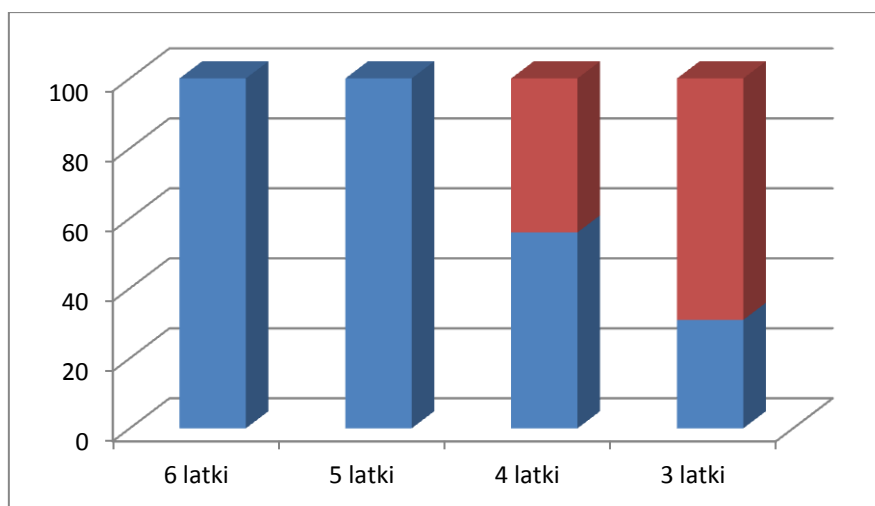
o 7³⁰, a kończył o 16⁰⁰. Uczestnictwo dzieci w zajęciach poza czasem wyznaczonym na realizację podstawy programowej wiązało się z wnoszeniem dodatkowej opłaty ustalonej przez Radę Miejską w Dobrej na podstawie art. 14 ust. 5 pkt 1 lit. a w wysokości 1,00 zł za każdą faktycznie przebytą godzinę dziecka w przedszkolu. W roku szkolnym 2013/2014 opłaty wnoszone przez rodziców za dodatkowe godziny ponad programowe zamknęły się w kwocie 7.574,00 zł.

Tabele nr 4 *Dzieci w oddziałach przedszkolnych w roku szkolnym 2013/2014 wg roku urodzenia*

Rocznik	Liczba dzieci zameldowanych na terenie gminy	Liczba dzieci objętych wychowaniem przedszkolnym	
		ogółem	w tym w Przedszkolu Samorządowym w Dobrej
2007	73	73	62
2008	76	76	69
2009	79	44	43
2010	70	22	20

Na ogólną liczbę dzieci urodzonych w latach 2007-2010 kwalifikujących się do oddziałów wychowania przedszkolnego, w systemie wychowania przedszkolnego na terenie Gminy Dobra w różnych formach znajdowało się ok. 72 %.

Wykres nr 2 *Stopień skolaryzacji dzieci w wieku przedszkolnym (rok ur. 2007-2010) w Gminie Dobra*



Najwyższy poziom skolaryzacji (100 %) dotyczy dzieci w wieku 6 i 5 lat, które podlegają obowiązkowemu rocznemu przygotowaniu przedszkolnemu. Wysoki jest także odsetek (56 %) dzieci objętych opieką przedszkolną w wieku 4 lat . Natomiast w przypadku dzieci 3- letnich jedynie 31 % objętych jest wychowaniem przedszkolnym, ale jednocześnie wskaźnik ten jest wyższy o 7% w stosunku do roku szkolnego 2012/2013.

Przedszkola realizowały programy zatwierdzone do realizacji przez rady pedagogiczne. Poza zajęciami programowymi realizowane były także nieodpłatne zajęcia dodatkowe dla dzieci - nauka języka angielskiego, zajęcia rytmiczne, zajęcia plastyczne finansowane z dotacji przekazanej gminie na podstawie art. 14d ust. 3 ustawy o systemie oświaty w wysokości: 73 920,74 zł za okres IX-XII 2013r. oraz 228 979,30 zł za okres I-XII 2014r.

Spośród zamieszkałych na terenie Gminy Dobra dzieci w wieku 3-6 lat średnio 3 uczęszczało do przedszkoli niepublicznych prowadzonych przez Miasto Turek. Na podstawie art. 90 ust. 2c ustawy o systemie oświaty, Gmina Dobra refundowała Miastu Turek koszt dotacji przekazywanej przedszkolu niepublicznemu na mieszkańców naszej Gminy.

Tabela nr 5 Liczba dzieci i należnej kwoty dotacji zwracanej Miastu Turek w roku szkolnym 2013/2014 w rozbiciu na miesiące

M-ce	Liczba wychowanków			Kwota dotacji
	„Magiczna Chatka”	„Smerfiki”	„Mały Odkrywca”	
2013				
IX	1	2	-	1 743,69
X	1	2	1	2 324,92
XI	1	2	1	2 324,92
XII	1	2	-	1 743,69
kwota dotacji przekazana na podstawie umowy				8 137,22
pomniejszenie kwoty dotacji otrzymanej z budżetu państwa				414,00
Dotacja należna				7 723,22
2014				
I	1	2	-	1 828,56
II	1	2	-	1 828,56
III	3	-	1	2 438,08
IV	3	-	1	2 438,08
V	3	-	1	2 438,08
VI	1	-	1	1 219,04
VII	1	-	1	1 219,04
VIII	1	-	2	1 828,56
kwota dotacji przekazana na podstawie umowy				15 238,00
pomniejszenie kwoty dotacji otrzymanej z budżetu państwa				3 422,44
Dotacja należna				15 238,00
Ogółem				22 961,22

4. Organizacja szkoły podstawowej i gimnazjum w roku szkolnym 2013/2014

4.1 Szkoła Podstawowa

Szkoła Podstawowa z oddziałami integracyjnymi im. Henryka Sienkiewicza obok Przedszkola Samorządowego w Dobrej jest drugą jednostką oświatową wchodzącą w skład Zespołu Szkolno – Przedszkolnego w Dobrej.

W ramach struktury od 1 września 2012r. wyodrębniona została Szkoła Filialna im. Stefana Żeromskiego w Piekarach, która powstała w wyniku przekształcenia Szkoły Podstawowej w Piekarach.

W minionym roku szkolnym zgodnie z prawem oświatowym rodzice po raz kolejny mieli możliwość posłać do klasy pierwszej dzieci sześciolatnie. Z tej oferty skorzystało 2 dzieci.

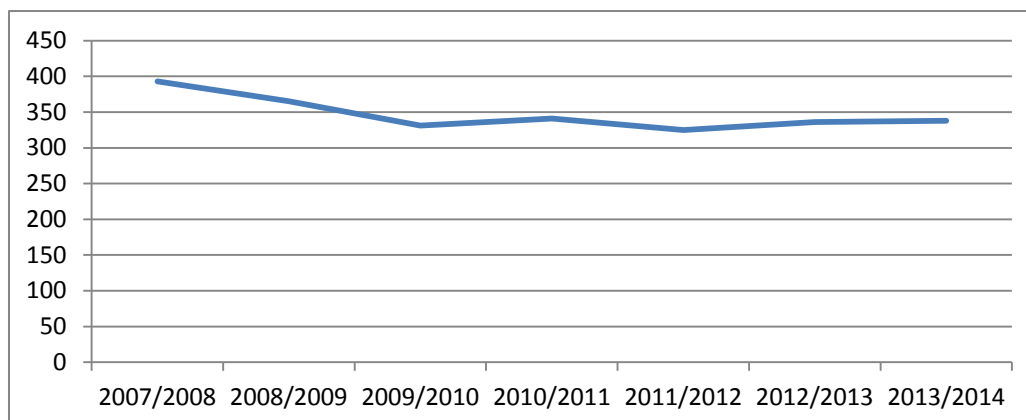
W roku szkolnym 2013/2014 w szkole podstawowej uczyło się łącznie 338 uczniów czyli o 2 więcej niż w poprzednim roku szkolnym, w 18 oddziałach.

Tabela nr 6 *Organizacja szkoły podstawowej w roku szkolnym 2013/2014*

Wyszczególnienie		Szkoła podstawowa - klasy						
		I	II	III	IV	V	VI	Razem
Szkoła Podstawowa im. Henryka Sienkiewicza w Dobrej	uczniów	44	52	41	45	46	32	260
	oddziałów	2	2	2	2	2	2	12
	średnia uczniów w oddziale	22	26	20,5	22,5	23	16	21,67
Szkoła Filialna im. Stefana Żeromskiego w Piekarach	uczniów	11	12	16	12	13	14	78
	oddziałów	1	1	1	1	1	1	6
	średnia uczniów w oddziale	11	12	16	12	13	14	13,00
OGÓLEM	uczniów	55	64	57	57	59	46	3338
	oddziałów	3	3	3	3	3	3	18
	średnia uczniów w oddziale	18,33	21,33	19	19	19,67	15,33	18,78

Na przestrzeni ostatnich 5 lat brak jest wyraźnej tendencji wzrostowej bądź spadkowej dotyczącej liczebności uczniów w szkołach podstawowych prowadzonych przez Gminę Dobra.

Wykres nr 3 Liczba uczniów szkół podstawowych w okresie od 01.09.2009 do 30.06.2014



Organizacja szkół podstawowych w roku szkolnym 2013/2014 opierała się na założeniach zawartych w arkuszach organizacyjnych. Arkusze były zaopiniowane przez rady pedagogiczne i zatwierdzone w maju 2013r. przez organ prowadzący. W trakcie roku szkolnego, zmiany w organizacji szkół wprowadzone były stosownymi aneksami.

Wskaźnik liczby dzieci w oddziale w klasach I – III szkoły podstawowej spełnia warunek wynikający z brzmienia punktu 4 Zalecanych warunków i sposobów realizacji, zawartych w rozdziale „I Etap edukacyjny: klasy I-III Edukacja wczesnoszkolna” Załącznika nr 2 Podstawa programowa kształcenia ogólnego dla szkół podstawowych do Rozporządzenia Ministra Edukacji Narodowej z dnia 27 sierpnia 2012 r. w sprawie podstawy programowej wychowania przedszkolnego oraz kształcenia ogólnego w poszczególnych typach szkół(Dz. U. 2012 poz. 977), aby edukacja w klasach I-III szkoły podstawowej odbywała się w zespołach rówieśniczych liczących nie więcej niż 26 osób

Dla dzieci wymagających pomocy w nauce organizowane były w trakcie roku szkolnego 2013/2014 zajęcia specjalistyczne. Z zajęć specjalistycznych skorzystało łącznie 68 uczniów szkoły podstawowej. Prowadzone były zajęcia rewalidacyjne dla 3 dzieci w Dobrej i 1 w Piekarach, zajęcia logopedyczne łącznie dla 35 uczniów, w tym 20 w Piekarach. W specjalistycznych zajęciach korekcyjno – kompensacyjnych brało udział 39 uczniów w Dobrej, a w zajęciach dydaktyczno – wyrównawczych 11 uczniów w Dobrej i 17 w Piekarach.

Przez cały rok szkolny prowadzone były także zajęcia pozalekcyjne rozwijające zainteresowania i uzdolnienia uczniów. W roku szkolnym 2013/2014 w Szkole Podstawowej w Dobrej działało 18 kół zainteresowań, na które łącznie uczęszczało 258 uczniów. Wielu uczniów uczęszczało na dwa i więcej rodzaje zajęć. 209 uczniów uczęszczało na różnego rodzaju zajęcia przedmiotowe z informatyki, matematyki, języka angielskiego, języka niemieckiego oraz języka polskiego.

4.2 Gimnazjum

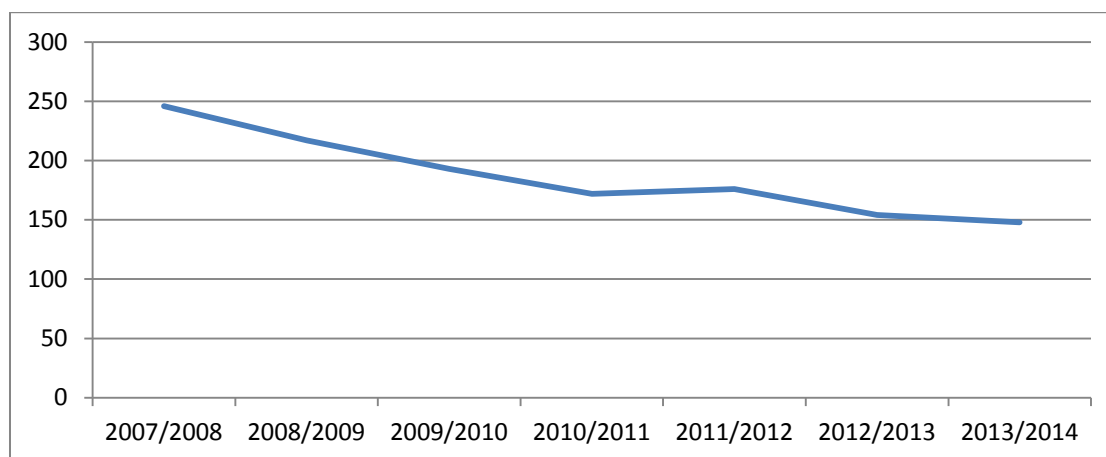
W minionym roku szkolnym do gimnazjum prowadzonego przez Gminę Dobra uczęszczało 147 uczniów, skupionych w 7 oddziałach.

Tabel nr 7 *Organizacja Gimnazjum w Dobrej w roku szkolnym 2011/2012*

Wyszczególnienie		I	II	III	Razem
Gimnazjum w Dobrej	uczniów	50	43	55	147
	oddziałów	2	2	3	7
	średnia uczniów w oddziale	25	21,5	18,33	21

W przypadku uczniów gimnazjum możemy zaobserwować kolejny już rok wyraźną tendencję zniżkową. W porównaniu z rokiem szkolnym 2012/2013 ogólna liczba spadła o 6 uczniów a w stosunku do roku szkolnego 2007/2008 o 98 uczniów.

Wykres nr 4 *Tendencja rozwojowa liczebności uczniów Gimnazjum w Dobrej*



Organizacja gimnazjum w roku szkolnym 2013/2014 opierała się na założeniach zawartych w arkuszu organizacyjnym zatwierdzonym w maju 2013 r. przez organ prowadzący i aneksowanym we wrześniu 2013r.

Dla uczniów gimnazjum wymagających pomocy psychologiczno – pedagogicznej oraz mających trudności w nauce zorganizowane były zajęcia specjalistyczne. Z zajęć dydaktyczno

– wyrównawczych skorzystało łącznie 5 uczniów gimnazjum. Prowadzone były również zajęcia rewalidacyjne dla 2 uczniów gimnazjum.

W roku szkolnym 2013/2014 dla uczniów gimnazjum prowadzone były także zajęcia pozalekcyjne rozwijające zainteresowania i uzdolnienia uczniów. W gimnazjum funkcjonowało 10 kół zainteresowań, na które łącznie uczęszczało 122 uczniów. Najlichniesza grupa uczniów uczęszczała na zajęcia sportowe (46 uczniów) Dużym zainteresowaniem cieszyło się koło artystyczne z 27 uczniami.

5. Kadra pedagogiczna i system dokształcania nauczycieli

W roku szkolnym 2013/2014 w Zespole Szkolno – Przedszkolnym w Dobrej zatrudnionych było 59, z czego 57 zatrudnionych w pełnym wymiarze , a 2 w niepełnym wymiarze na 1,12 etatu łącznie. W stosunku do roku szkolnego 2011/2012, który był ostatnim rokiem szkolnym przed zmianami organizacyjnymi, liczba ta zmniejszyła się ogółem o 12 nauczycieli (z czego o 3 zatrudnionych w pełnym wymiarze i 9 w niepełnym wymiarze).

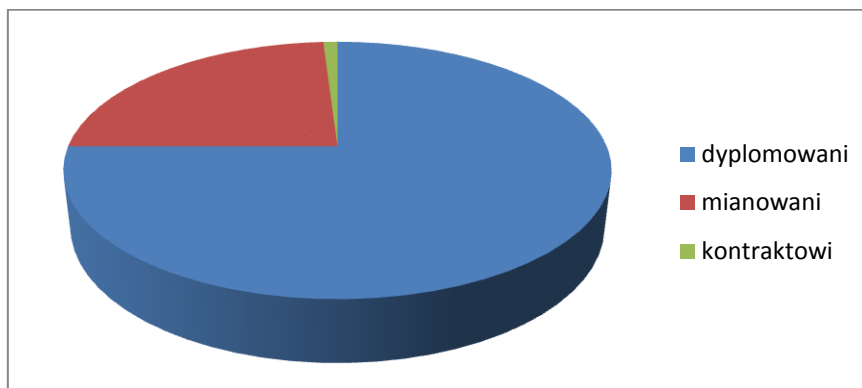
Stopień awansu zawodowego i poziom wykształcenia nauczycieli w roku szkolnym 2013/2014 obrazuje tabela nr 8.

Tabela nr 8 *Zbiornicze zestawienie nauczycieli z podziałem na kwalifikacje i stopnie awansu zawodowego w roku szkolnym 2013/2014*

Wyszczególnienie	Liczba stosunków pracy nauczycieli						
		stażysta	kontrak towy	miano wany	dyplo mowa ny	ogółem	
Wyższe magisterskie z przygotowaniem pedagogicznym	zatrudnieni w pełnym wymiarze		0	0	11	44	55
	zatrudnieni w niepełnym wymiarze	liczba	0	1	0	0	1
		w tym etatu	0	0,56	0	0	0,56
Wyższe magisterskie bez przygotowania pedagogicznego oraz studia wyższe zawodowe z przygotowaniem pedagogicznym	zatrudnieni w pełnym wymiarze		0	0	2	0	2
	zatrudnieni w niepełnym wymiarze	liczba	0	0	1	0	1
		w tym etatu	0	0	0,56	0	0,56
Studia wyższe zawodowe bez przygotowania pedagogicznego, dyplom ukończenia kolegium nauczycielskiego, dyplom ukończenia kolegium języków obcych	zatrudnieni w pełnym wymiarze		0	0	0	0	0
	zatrudnieni w niepełnym wymiarze	liczba	0	0	0	0	0
		w tym etatu	0	0	0	0	0
Pozostałe kwalifikacje	zatrudnieni w pełnym wymiarze		0	0	0	0	0
	zatrudnieni w niepełnym wymiarze	liczba	0	0	0	0	0
		w tym etatu	0	0	0	0	0

Nauczyciele dyplomowani stanowią 75 % ogółu zatrudnionych nauczycieli. Pozostałe 25 % to nauczyciele mianowani (24%) i nauczyciele kontraktowi (1%).

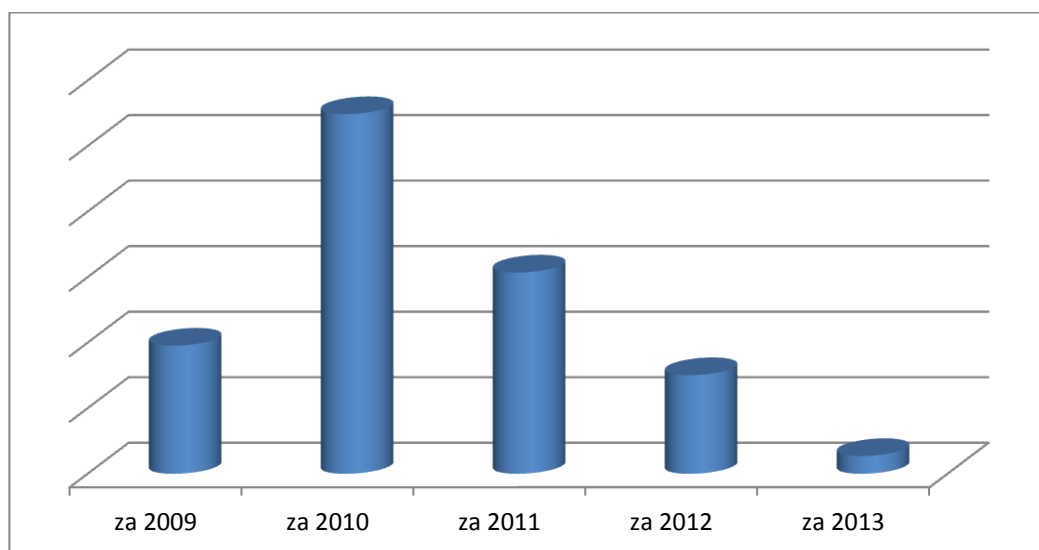
Wykres nr 5 *Stopień awansu zawodowego nauczycieli*



Podstawową formą zatrudnienia nauczycieli jest nawiązanie stosunku pracy przez mianowanie. Taką podstawę nawiązania stosunku pracy posiadało 80 % nauczycieli. Pozostały odsetek nauczycieli był zatrudniony na umowę o pracę. W szkołach nauczyciele zatrudnieni w pełnym wymiarze czasu pracy stanowili ok. 97 %. Nie wystąpił ani jeden przypadek zatrudnienia nauczyciela z podwyższonym pensum tygodniowym.

W związku z obowiązkiem zachowania średnich wynagrodzeń nauczycieli, w styczniu 2014r. nauczyciele otrzymali dodatek wyrównawczy za 2013r. na łączną kwotę 11.352,30 zł. Natomiast wydatek z budżetu Gminy Dobra z tego tytułu zamknął się w kwocie 13.551,08 zł. Kwota ta jest niższa o 61.750,47 zł od dodatku wypłaconego w roku 2013 za rok 2012.

Wykres nr 6 *Wysokość jednorazowego dodatku uzupełniającego za lata 2009-2013*



Wysokość środków finansowych przeznaczonych na wypłatę jednorazowego dodatku uzupełniającego wraz z pochodnymi wynosiła :

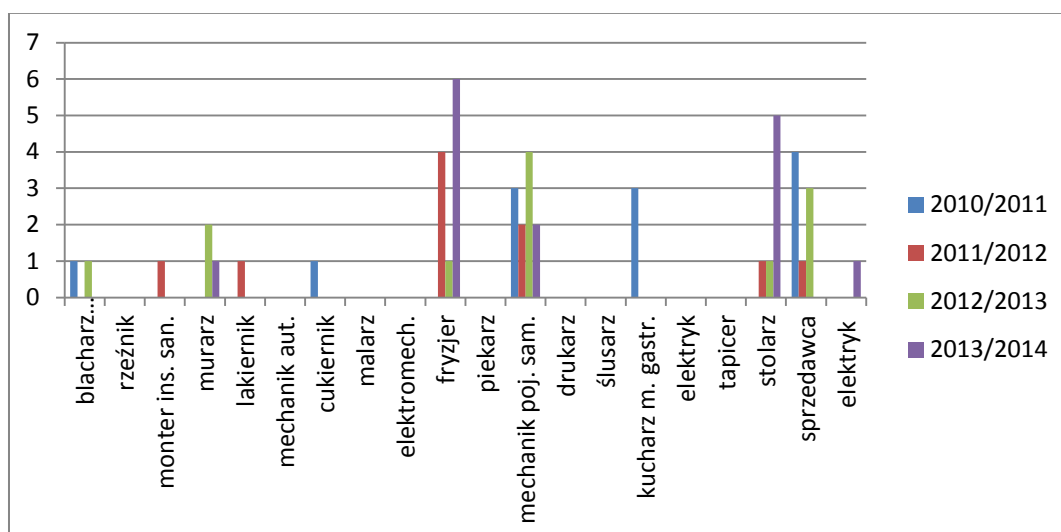
- za rok 2009 – 97.795,92 zł
- za rok 2010 – 274.441,41 zł
- za rok 2011 – 153.592,84 zł
- za rok 2012 - 75.301,55 zł
- za rok 2013 – 13.551,08 zł

6. Pozostałe zadania oświatowe

6.1 Refundacja kosztów kształcenia młodocianych pracowników

Zwrot kosztów kształcenia młodocianych pracowników w roku szkolnym 2013/2014 otrzymało 15 pracodawców na łączną kwotę 120.766,06 zł w formie nauki zawodu.

Wykres nr 7 Rodzaje zawodów, w jakich kształcili się młodociani pracownicy w latach 2010 - 2014



Jak wynika z danych na wykresie 7 najwięcej młodocianych pracowników w roku szkolnym 2013/2014 r. ukończyło naukę w zawodzie fryzjer.

6.2 Formy pomocy materialnej dla uczniów

W roku szkolnym 2013/2014 uczniowie wychowujący się w rodzinach o niskim statusie materialnym byli objęci formami pomocy w postaci stypendiów socjalnych i zasiłków szkolnych. Zadania z zakresu przyznawania tych świadczeń od 01.01.2012r. realizowane są przez Miejsko – Gminny Ośrodek Pomocy Społecznej w Dobrej.

Stypendia socjalne w roku szkolnym 2013/2014 otrzymało 61 uczniów szkoły podstawowej, 40 gimnazjum i 39 uczniów innych typów szkół. Natomiast zasiłki szkolne z tytułu zdarzenia losowego przyznano 3 uczniom. Wypłata stypendiów i zasiłków szkolnych odbywa się ze środków pochodzących w 80% z dotacji celowej, a pozostałe 20 % to środki własne Gminy. Na wypłatę stypendiów w roku szkolnym 2013/2014 przeznaczono łącznie kwotę 89 676,00 zł, w tym z dotacji kwotę 70 694,00. Natomiast na wypłatę zasiłków szkolnych została wydatkowana kwota 530,00 zł w tym 424 pochodzących z dotacji celowej.

Formą pomocy dla uczniów szkół i przedszkoli prowadzonych przez Gminę Dobra jest uczestnictwo Gminy Dobra już od wielu lat w realizacji wieloletniego programu rządowego „Pomoc państwa w zakresie dożywiania” najpierw w latach 2006 – 2013, a następnie w wyniku przedłużenia czasu jego realizacji na lata 2014–2020 (Uchwała Nr 221 Rady Ministrów z 10 grudnia 2013 r. w sprawie ustanowienia wieloletniego programu wspierania finansowego gmin w zakresie dożywiania „Pomoc państwa w zakresie dożywiania” na lata 2014-2020. Celem Programu jest wsparcie gmin w wypełnianiu zadań własnych o charakterze obowiązkowym w zakresie dożywiania dzieci oraz zapewniania posiłku osobom jego pozbawionym. Ponadto program zakłada długofalowe działanie w zakresie poprawy stanu zdrowia dzieci i młodzieży poprzez ograniczanie zjawiska niedożywienia, upowszechnianie zdrowego stylu żywienia, poprawę poziomu życia osób i rodzin o niskich dochodach oraz rozwój w gminach bazy żywieniowej, ze szczególnym uwzględnieniem potrzeb dzieci i młodzieży. Gmina Dobra realizuje Program przy pomocy MGOPS w Dobrej we wszystkich obiektach gdzie dzieci realizują wychowanie przedszkolne i obowiązek szkolny. W roku szkolnym 2013/2014, ponad 55% wszystkich uczniów korzystających z wyżywienia w stołówkach szkolnych (ZSP w Dobrej i SF w Piekarach) to uczestnicy Programu. W Przedszkolu pomocą państwa objętych jest 10 na 62 korzystających z obiadów wychowanków. Realizacja zadania dożywiania uczniów we wszystkich placówkach oświatowych Zespołu Szkolno- Przedszkolnego w roku szkolnym 2013/2014 zamknęła się w kwocie 64 359,30 zł.

Uczniowie z rodzin znajdujących się w trudnej sytuacji materialnej objęci zostali także rządowym programem zwrotu kosztów zakupu podręczników szkolnych „Wyprawka szkolna”. Ze zwrotu skorzystali wszyscy rodzice, którzy złożyli stosowane wnioski i spełniali kryteria dochodowe. Zwrot kosztów zakupu podręczników szkolnych objął 63 uczniów szkoły podstawowej, w tym 21 dzieci z klas pierwszych szkół podstawowych (41 % uczniów klas pierwszych), 13 z klas drugich (22%) i 13 z klas trzecich (23%) oraz 19 z klas V (32%). Ponadto dofinansowanie otrzymało 5 uczniów niepełnosprawnych posiadających orzeczenie o potrzebie kształcenia specjalnego. Na dofinansowanie kosztów zakupu podręczników wydano łącznie 18 026,50 zł, z czego 3 605,30 stanowiły środki własne, a kwota 14 421,20 zł pochodziła z dotacji celowej.

6.3 Dowóz uczniów do szkół

W roku szkolnym 2013/2014 r. na podstawie art. 17 ust. 3 ustawy o systemie oświaty liczba uczniów uprawnionych do dowożenia wynosiła w Gminie Dobra 239, co stanowiło około 39% wszystkich uczniów szkoły podstawowej, gimnazjum i oddziałów przedszkolnych dla dzieci 5 i 6 letnich.

Tabela Nr 9 *Dowożenie uczniów do szkół.*

Odległość od szkoły obwodowej	Przedział klasowy	ZS-P w Dobrej
Powyżej 3 km	Z klas „0”	47
Powyżej 3 do 5 km	Klasy I – IV sp	36
Od 4 do 5 km	Klasy V – VI sp	0
	Gimnazjum	0
Od 5 do 10 km	Szkoła podstawowa	71
	Gimnazjum	20
Powyżej 10 km	Szkoła Podstawowa	27
	Gimnazjum	38
RAZEM		239

Dowozy szkolne realizowane były przez 2 podmioty :

1. Usługi Przewozu Osób – Grzegorz Sucharek
2. Zakład Gospodarki Komunalnej i Mieszkaniowej w Dobrej

Zadanie dowożenia uczniów do szkół jest zadaniem finansowanym ze środków własnych gminy nie uwzględnianym w naliczeniu subwencji oświatowej.

Tabela Nr 10 *Wydatki na dowozy szkolne ogółem w Gminie Dobra w rozbiciu na poszczególnych przewoźników i placówki.*

Lp.	Nazwa placówki	Zakres świadczonej usługi	Wydatki w roku szkolnym 2013/2014
1.	Usługi Przewozu Osób – Grzegorz Sucharek	Obwód PS w Dobrej, SP w Dobrej, Gimnazjum w Dobrej	202 839,56
2.	Zakład Gospodarki Komunalnej w Dobrej	Obwód Szkoły Filialnej w Piekarach	90 787,32
RAZEM			293 626,88

6.4 Dowóz uczniów niepełnosprawnych do szkół

Art. 17 ust. 3a ustawy o systemie oświaty nakłada na gminę obowiązek bezpłatnego transportu i opieki w czasie przewozu do najbliższej szkoły podstawowej i gimnazjum, a uczniom niepełnosprawnym ruchowo, upośledzonym umysłowo w stopniu umiarkowanym lub znacznym do najbliższej szkoły ponadpodstawowej, nie dłużej niż do końca 21 roku życia. Realizując w/w obowiązek dowożono lub refundowano rodzicom wydatki związane z dowożeniem do szkół uczniów niepełnosprawnych. W Gminie Dobra system dowozów uczniów niepełnosprawnych obejmuje finansowanie dowozu organizowanego przez Specjalny Ośrodek Szkolno – Wychowawczy w Turku (obecnie Zespół Placówek Edukacyjno – Wychowawczych w Turku), dowożenie przez Urząd Miejski w Dobrej oraz zwrot kosztów dowozu przez rodziców. Tabela nr 11 przedstawia liczbę uczniów objętych tym systemem począwszy od 01.09.2008r.

Tabela Nr 11 *Dowożenie uczniów niepełnosprawnych do szkół.*

Wyszczególnienie		2008/09	2009/10	2010/11	2011/12	2012/13	2013/14
uczniowie:							
1.	niepełnosprawni dowożeni przez SOSW w Turku, UM w Dobrej oraz opiekunów	6	8	11	9	9	6
	w tym niepełnosprawni dowożeni wyłącznie przez opiekunów	2	3	3	4	1	3

Zadanie związane z dowożeniem uczniów niepełnosprawnych posiadających orzeczenie o specjalnej potrzebie kształcenia finansowane jest w całości ze środków własnych gminy.

Tabela 12 *Wysokość wydatków związanych z dowozem uczniów niepełnosprawnych do szkół poza Gminę Dobra w roku szkolnym 2013/2014.*

Lp.	Kategoria	Wydatek
1.	Specjalny Ośrodek Szkolno – Wychowawczy w Turku	12076,00
2.	Środowiskowy Dom Samopomocy w Żeronicach	14348,11
	Koszty opieki	2150,00
3.	Zwrot kosztów przejazdu opiekunom	22638,00
	RAZEM	51212,11

7. Realizacja projektów, wydarzenia edukacyjne i szkolne

Rok szkolny 2013/2014 obfitował w liczne wydarzenia edukacyjne i szkolne.

7.1 Zjazd Absolwentów, otwarcie Hali Sportowej i nadanie imienia Gimnazjum w Dobrej

Bez wątpienia najbardziej spektakularnym wydarzeniem poprzedniego roku szkolnego, które na stałe zapisały się w historię Zespołu Szkolno-Przedszkolnego w Dobrej były zorganizowane w dniach 7-8 września 2013r. uroczystości związane ze Zjazdem

Absolwentów, otwarciem Hali Sportowej oraz nadaniem imienia Henryka Sienkiewicza Gimnazjum w Dobrej.

W uroczystościach uczestniczyli m.in. ks. biskup Wiesław Mering, Elżbieta Walkowiak Wielkopolski Kurator Oświaty, Kazimierz Pałasz – wiceprzewodniczący Sejmiku Województwa Wielkopolskiego, wójtowie i burmistrzowie gmin z Powiatu Tureckiego, przedstawiciele instytucji publicznych i przedsiębiorców. Przygotowany program obchodów obfitował w liczne atrakcje i wydarzenia. Tak ogromne przedsięwzięcie to praca i mobilizacja wielu osób: nauczycieli, uczniów, pracowników obsługi, jak również pracowników Zakładu Gospodarki Komunalnej na etapie przygotowania obiektów gdzie miały miejsce uroczystości. W Zespole przygotowywano się na wielu płaszczyznach, wykonując okolicznościowe gazetki, dekoracje hali sportowej, korytarzy i sali gimnastycznej. Opracowano i wydano okolicznościowy folder, podziękowania dla sponsorów. Nad całością czuwał zespół kierowniczy Zespołu w Dobrej.

7.2 Szkoła Dialogu

W 2012 r. Zespół Szkolno-Przedszkolny Dobrej zgłoszony został do udziału w Projekcie **SZKOŁA DIALOGU**. „Szkoła Dialogu” to program edukacyjny przygotowany przez Fundację Forum Dialogu, którego celem jest poszerzenie wiedzy uczniów na temat wielowiekowej obecności Żydów w Polsce oraz ich wkładu w rozwój społeczny, kulturalny i gospodarczy naszego kraju. W ramach programu młodzież pod kierunkiem trenerów Forum odkrywa historię przedwojennej ludności żydowskiej w swojej miejscowości oraz samodzielnie przygotowuje projekt, który ma na celu jej upamiętnienie. Efektem pracy uczniów Gimnazjum w Dobrej było m.in. zorganizowanie wycieczki po Dobrej śladami mieszkającej tu ludności żydowskiej, opracowanie książki „Historia Żydów Dobrskich”. W kolejnym roku szkolnym 2013/2014 kontynuowano projekt, co zostało docenione podczas Gali Szkoły Dialogu, która odbyła się dnia 5 stycznia 2015r. w Warszawie poprzez przyznanie Szkole wyróżnienia.

7.3 "e-Szkola Wielkopolska - Cyfrowa Dziecięca Encyklopedia Wielkopolan"

Od początku roku szkolnego 2013/14 ZS-P w Dobrej bierze udział w dwuletnim projekcie "e-Szkola Wielkopolska - Cyfrowa Dziecięca Encyklopedia Wielkopolan", realizowanym przez Ośrodek Doskonalenia Nauczycieli w Poznaniu w partnerstwie z OFEK w Poznaniu.

Celem projektu jest wdrożenie w 226 szkołach podstawowych Wielkopolski (po jednej szkole z każdej gminy województwa) programów rozwojowych w zakresie technologii informacyjno-komunikacyjnych. Podczas zajęć pozalekcyjnych 5-6 osobowe zespoły uczniowskie realizują projekty edukacyjne, których celem jest odnalezienie ciekawych mieszkańców gminy, żyjących lub nieżyjących, związanych z ich gminą i stworzenie fiszki do encyklopedii.

Ponad 9000 uczniów z wielkopolskich szkół tworzy Cyfrową Encyklopedię Wielkopolan, w której znajdują się multimedialne wpisy (noty biograficzne, zdjęcia, filmy i wywiady) poświęcone wybitnym postaciom, wywodzącym się z każdej z gmin naszego województwa. W każdej ze szkół biorących udział w projekcie powstało laboratorium projektowe z laptopami i tabletami oraz serwerownia, a budynki szkolne zostały objęte bezprzewodową siecią internetową.

W wyniku realizacji projektu w CEW zostaną umieszczone biografie ks. Józef Sieradzan, Konrad Litwiński, ks. Ludwik Sparczyński oraz Marian Szanel.

7.4 Sprzątanie Świata 2013

24 września 2013 r. uczniowie szkoły podstawowej i gimnazjum wraz ze swoimi opiekunami wzięli udział w sprzątaniu bliższej i dalszej okolicy Zespołu Szkolno-Przedszkolnego w Dobrej, przyłączając się w ten sposób do ogólnopolskiej akcji "**Sprzątanie Świata**". Każda klasa porządkowała teren zgodnie z harmonogramem opracowanym przez SU. Uczniowie otrzymali worki na śmieci, rękawiczki oraz narzędzia niezbędne do porządkowania terenu. Wszystkie klasy chętnie zaangażowały się w promocję zachowań przyjaznych przyrodzie. Akcje "Sprzątania Świata" są bardzo potrzebne. Dzięki nim otoczenie staje się czystsze i przyjemniejsze dla oka, żyje się nam przyjemniej i może udział w nich "sprowokuje" dzieci i młodzież do dostrzeżenia potrzeby dbania o nasze otoczenie.

7.5 Wizyta gości z Ukrainy

W dniach 31.10-07.11.2013 r. w ZS-P w Dobrej i Gmina Dobra gościli 6 uczniów z zaprzyjaźnionej szkoły w Kyrnasówce z Ukrainy (rejon Winnicy) wraz z opiekunkami. Druga grupa przebywała w sąsiedniej gminie naszego powiatu. Wymiana uczniów z Ukrainą odbywa się co rok. Celem jej jest poznanie polskiej kultury, form zajęć w naszej szkole oraz nawiązanie nowych przyjaźni.

Program wizyty obejmował: uroczysty apel powitalny, wizytę w Urzędzie Miejskim w Dobrej, wizytę w przedszkolu, wizytę w Starostwie Powiatowym w Turku, wycieczki do

Gdańska i Uniejowa, udział w Festiwalu Kultury Ukraińskiej w Malanowie, udział w uroczystości pasowania na gimnazjalistę oraz dyskotecę integracyjnej, lekcje integracyjne, zwiedzanie najbliższej okolicy, itp. Przez cały czas pobytu gościli w domach polskich uczniów, którzy zabezpieczyli miejsca noclegowe i wyżywienie.

7.6 "Góra Grosza"

Jak co roku uczniowie ZS-P w Dobrej wzięli udział w ogólnopolskiej akcji pod patronatem Ministra Edukacji Narodowej **"Góra Grosza 2013"**. Akcja polega na dobrowolnej zbiórce monet przeznaczonych na istniejące domy dziecka i inne placówki opiekuńczo-wychowawcze oraz na pomoc dla potrzebujących dzieci. Akcję w szkole rozpropagował i przeprowadził Samorząd Uczniowski. W tym zebraliśmy kwotę **-307,48 zł** (8703 monety).

7.7 Akcja "Pogotowie Św. Mikołaja" 2013

Szkoła w Dobrej po raz kolejny wzięła udział w **przedświątecznej akcji "Pogotowie św. Mikołaja"**, organizowanej przez Bank Żywności w Koninie. Uczniowie ZS-P przez dwa dni pełnili funkcję wolontariuszy tej znanej akcji. W dniach 13-14 grudnia 2013 r. 68 uczniów SP i gimnazjum prowadziło zbiórkę żywności w sklepach sieciowych w Dobrej. Dzięki zaangażowaniu wolontariuszy oraz zrozumieniu idei przez lokalną społeczność, udało się przygotować 102 paczki z artykułami spożywczymi, słodyczami i przyborami szkolnymi, którymi obdarowano potrzebujących uczniów ZS-P.

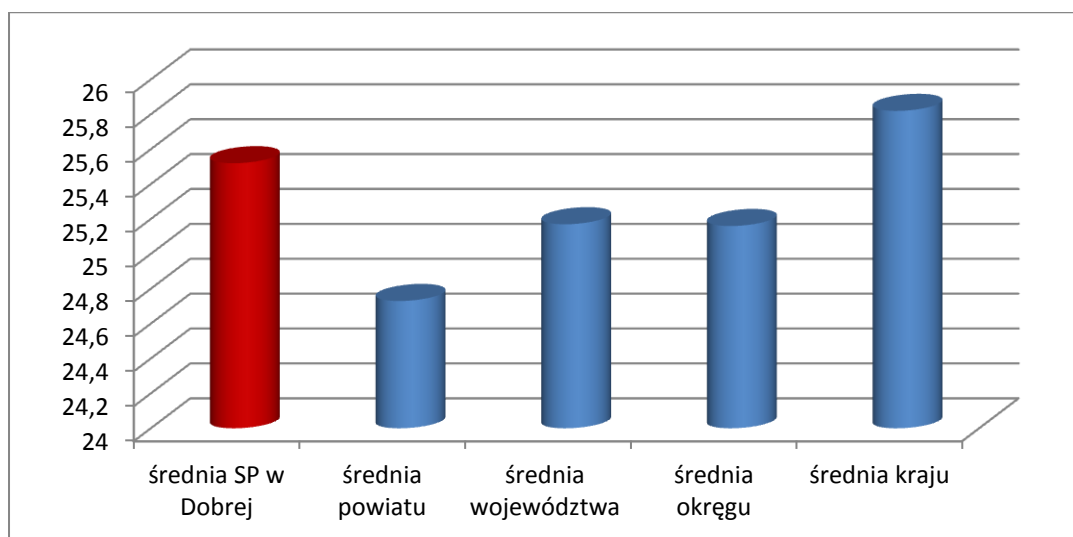
CZĘŚĆ 3

1) Wyniki sprawdzianu w szóstej klasie szkoły podstawowej

Od kwietnia 2002 roku przeprowadza się powszechny sprawdzian dla uczniów kończących szóstą klasę szkoły podstawowej. Jego celem jest sprawdzenie opanowania umiejętności niezbędnych na wyższym etapie kształcenia (w gimnazjum) i przydatnych w życiu. Wyniki sprawdzianu, analizowane z uwzględnieniem ocen szkolnych oraz kontekstów kształcenia, pozwalają na pełniejsze diagnozowanie osiągnięć uczniów i tym samym, ułatwiają opracowanie indywidualnych zaleceń dotyczących ich dalszej edukacji. Nauczycielom i szkołom takie analizy mogą pomóc w doskonaleniu pracy, a decydom – w prowadzeniu efektywnej polityki oświatowej. Sprawdzian przeprowadzony w roku szkolnym 2013/2014 był po raz ostatni przeprowadzany według dotychczasowej formuły obowiązującej od 2002 r. Od 2015 roku będzie obowiązywała nowa formuła sprawdzianu.

Do sprawdzianu, który odbył się 1 kwietnia przystąpiło 46 uczniów 3 klas VI Szkoły Podstawowej w Dobrej. Uzyskali oni wynik plasujący gminę na **trzecim miejscu w powiecie** (w ubiegłym roku 3 miejsce). Średni wynik naszej szkoły ze sprawdzianu jest wyższy od średniej powiatu, województwa, okręgu.

Wykres nr 8 Wyniki sprawdzianu w roku szkolnym 2013/2014 na tle powiatu, województwa, okręgu i kraju



Średnia szkoły 25,52 pkt/40 pkt; średnia powiatu- 24,73; średnia województwa - 25,17; średnia okręgu-25,16; średnia kraju - 25,82)

W stosunku do poprzednich 5 lat widoczna jest tendencja wzrostowa, która utrzymuje się już od 3 lat .

Tabela nr 13 Średnie wyniki sprawdzianu klas VI na tle powiatu, województwa, okręgu i kraju na przestrzeni lat 2009-2013

Rok	Średnie wyniki punktowe dla					
	Szkoły SP w Dobrej	Miejsce w powiecie	Powiatu	Województwa	Okręgu	Kraju
2013	24,69	3	23,68	23,37	23,37	24,03
2012	22,87	2	21,61	21,98	22,01	22,75
2011	23,01	7	24,43	24,69	24,65	25,27
2010	21,12	8	23,43	23,76	23,79	24,56
2009	19,28	8	21,13	21,90	22,03	22,64

Wykres nr 9 Średnia sprawdzianu w Gminie Dobra na tle wyników innych Gmin Powiatu Tureckiego

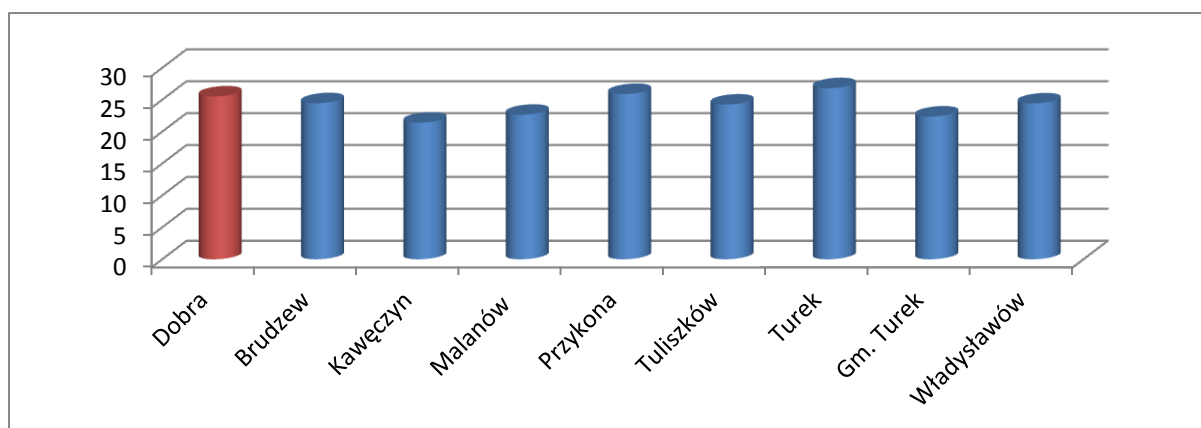


Tabela nr 14 Współczynnik łatwości sprawdzianu oraz obszarów umiejętności

Badany obszar	Łatwość			
	SP	Klasa VI a	Klasa VI b	Klasa VI c
Czytanie	0,78	0,73	0,81	0,79
Pisanie	0,48	0,44	0,58	0,41
Rozumowanie	0,62	0,65	0,62	0,58
Korzystanie z informacji	0,67	0,72	0,66	0,64
Wykorzystywanie wiedzy w praktyce	0,67	0,74	0,61	0,66
Cały arkusz	0,64	0,64	0,66	0,61

Sprawdzian najłatwiejszy był dla klasy VI b, najtrudniejszy dla VI c. Najłatwiejszymi były zadania z obszaru czytanie, a najtrudniejszymi z pisanie.

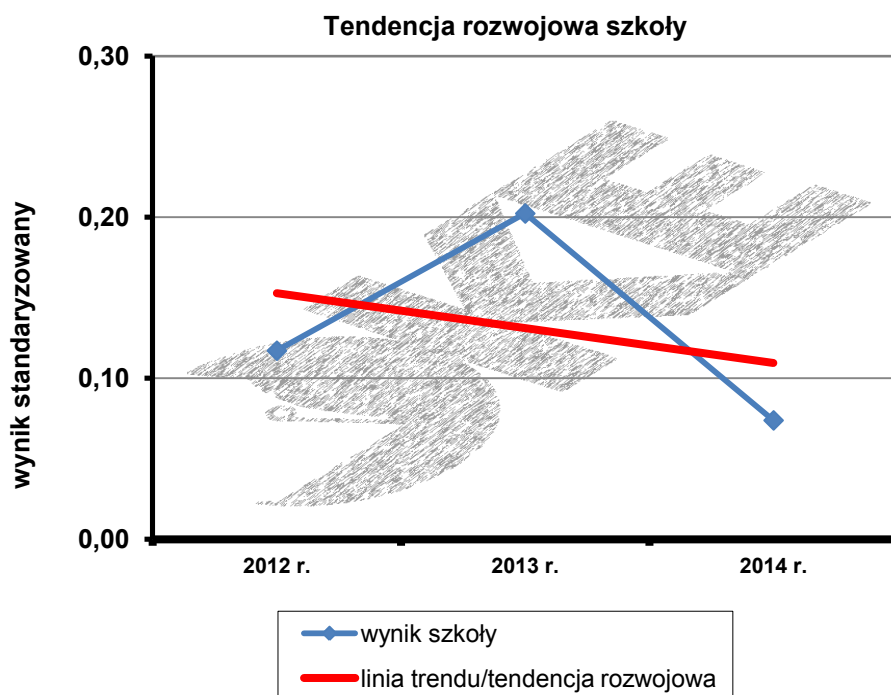
Tendencja rozwojowa szkoły

Metoda analizy tendencji rozwojowej szkoły umożliwia interpretowanie wyników sprawdzianu w odniesieniu do wyników populacji na przestrzeni lat 2002 - 2008 np. wyniki egzaminacyjne szkoły z terenu województwa wielkopolskiego odniesione są do wyników egzaminacyjnych województwa wielkopolskiego. Na podstawie analizy tendencji rozwojowej można wnioskować o wzroście, spadku lub braku postępu w zakresie osiągnięć szkoły, a tym

samym nie dopuszczać do uproszczonej oceny pracy szkoły w oparciu o średni wynik punktowy z jednego roku.

Zobiektywizowane w ten sposób średnie wyniki punktowe szkoły z kolejnych lat umieszczono na jednym wykresie. Powstała na ich podstawie linia trendu określająca tendencję rozwojową szkoły.

Wykres nr 10 *Tendencja rozwojowa Szkoły Podstawowej w Dobrej*



W latach 2012 – 2014 wyniki standaryzowane mają wartości dodatnie, czyli wyższe niż średnia województwa. (W latach 2008-2011 miały wartości ujemne)

Wartości wyników w latach 2012-2014 są względnie stałe, choć w 2013 nastąpił wzrost, a w 2014 delikatny spadek.

Linia trendu od 2009 do 2012 była rosnąca, od 2012 do 2014 ma delikatny spadek, jednak nie obserwuje się gwałtownych zmian.

2) Wyniki egzaminu gimnazjalnego

Egzamin gimnazjalny przeprowadzany jest corocznie w trzeciej klasie gimnazjum.

Egzamin jest obowiązkowy, co oznacza, że musi przystąpić do niego każdy uczeń kończący szkołę. Przystąpienie do egzaminu jest jednym z warunków ukończenia szkoły. Wyniki wszystkich części są brane pod uwagę przy naborze do szkół typu średniego.

Uczniowie z rocznika 1998r. pisali egzamin gimnazjalny z 4 obszarów wiedzy: historyczno – społecznej, z języka polskiego, przyrodznawstwa, matematyki oraz z języka obcego na poziomie podstawowym i rozszerzonym.

W Gimnazjum w Dobrej w egzaminie brało udział 55 uczniów klas III Gimnazjum.

Tabela nr 15

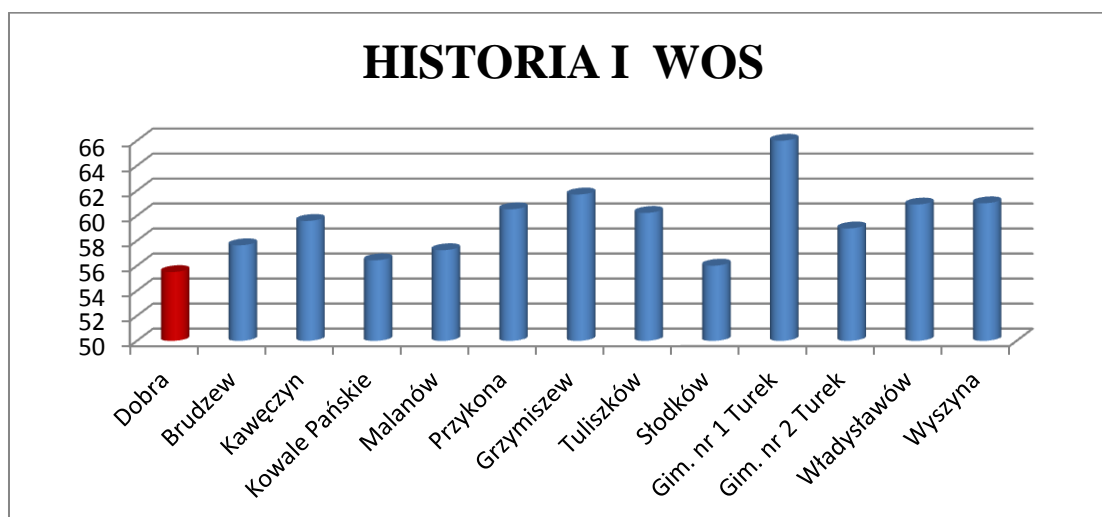
Wyniki egzaminu gimnazjalnego 2014

2014	Historia, WOS	j. polski	przedmioty przyrodnicze	matematyka	j. angielski (podstawowy)	j. angielski (rozszerzony)
GIMNAZJUM W DOBREJ	55,50	64,61	50,91	42,76	64,59	38,07
POWIAT	59,58	66,58	53,33	46,34	64,02	39,69
WOJEWÓDZTWO	58,11	65,43	51,18	46,79	65,30	45,20
OKRĘG	57,59	65,25	50,63	45,86	65,10	45,85
KRAJ	59*	68*	52*	47*	67*	46*

* prawdopodobnie zgodnie z zasadami matematycznymi wyniki krajowe zostały zaokrąglone (czyli niejednokrotnie zawyżone)

Wykres nr 11

Wyniki egzaminu z historii i wos na tle innych gimnazjów w powiecie



Analiza wyników wskazuje, iż uczniowie kl. III gimnazjum z egzaminu z zakresu historii i WOS osiągnęli wyniki plasujące je na ostatnim miejscu wśród gimnazjów w powiecie.

Wykres nr 12

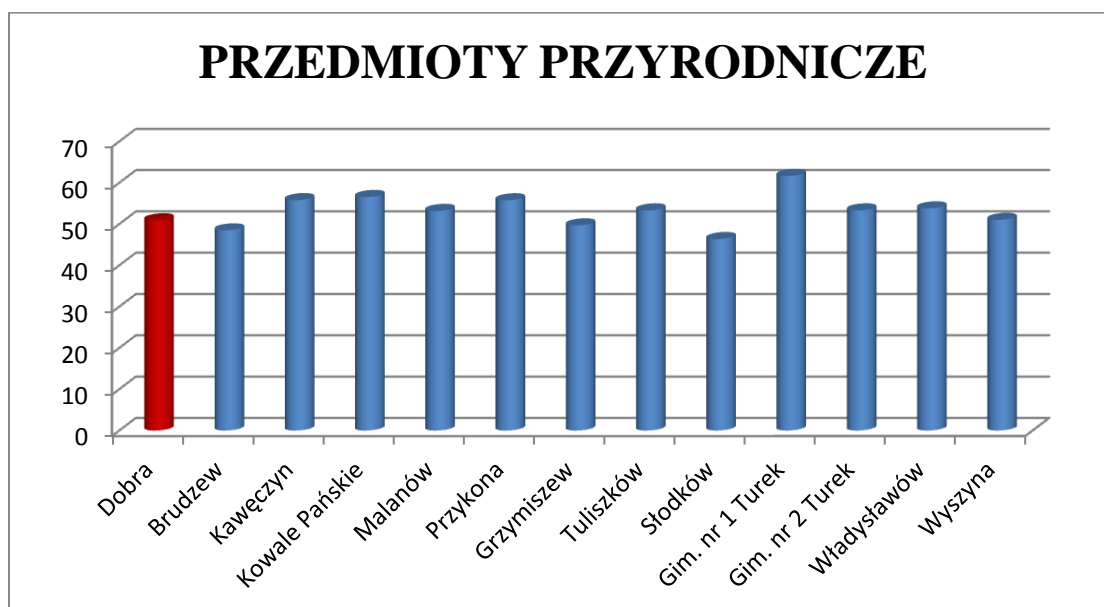
Wyniki egzaminu z języka polskiego na tle innych gimnazjów w powiecie



Jak wynika z powyższego wykresu uczniowie z Gimnazjum w Dobrej z języka polskiego osiągnęli wynik plasujący ich na 10 miejscu spośród 13 gimnazjów biorących udział w egzaminie. Wynik ten był niższy od średniej powiatu, województwa, okręgu i kraju.

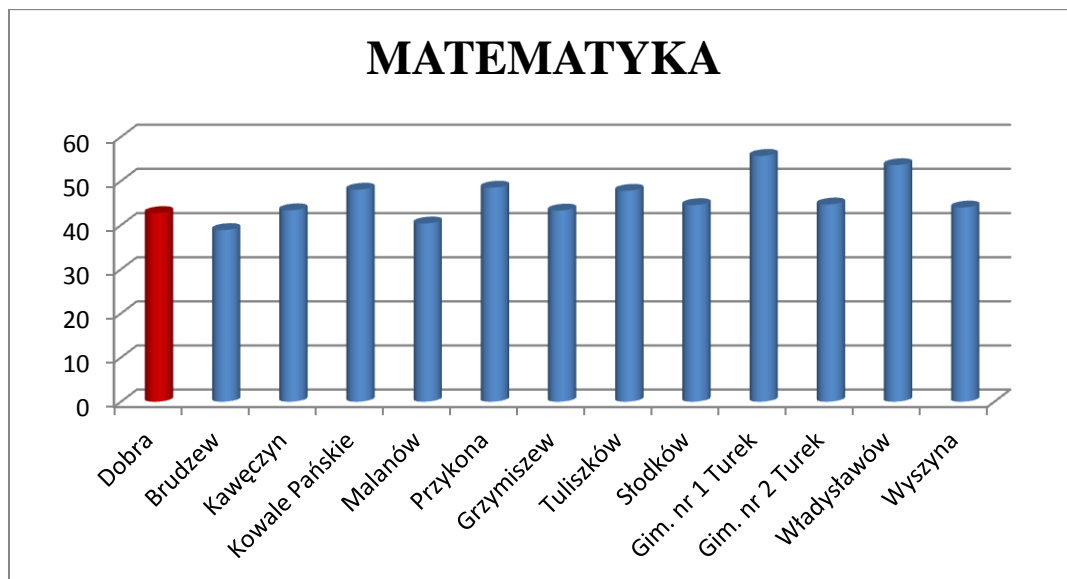
Wykres nr 13

Wyniki egzaminu z przedmiotów przyrodniczych na tle innych gimnazjów w powiecie



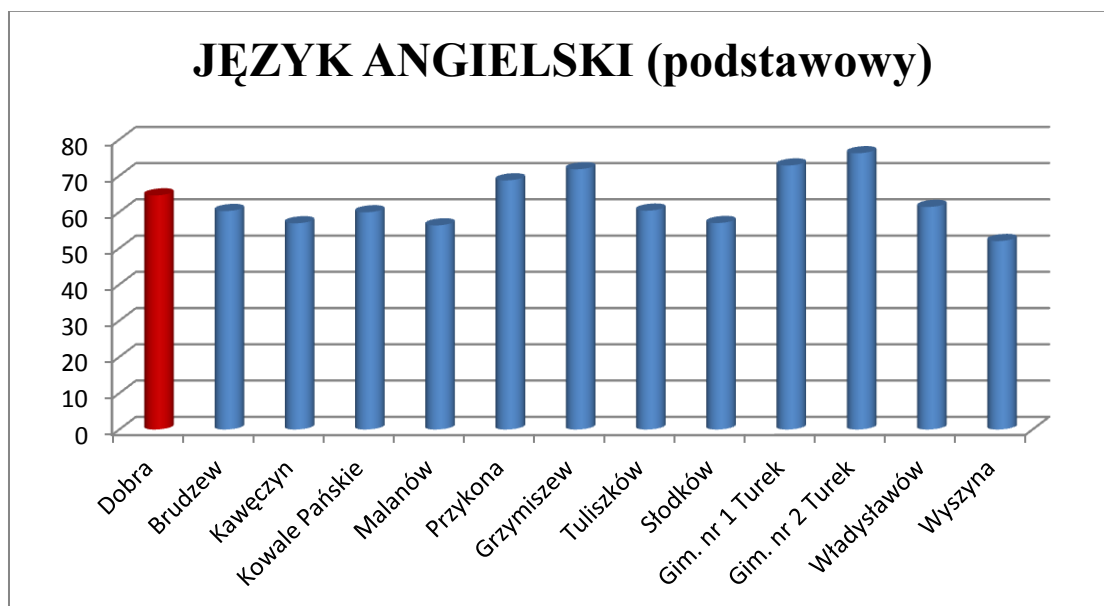
Analiza wyników egzaminu z zakresu nauk przyrodniczych wskazuje, iż uczniowie z Gimnazjum w Dobrej osiągnęli wynik plasujący ich na 10 miejscu spośród 13 gimnazjów biorących udział w egzaminie. Wynik ten był niższy od średniej powiatu, województwa i kraju, lecz wyższy od średniej okręgu.

Wykres nr 14 Wyniki egzaminu z matematyki na tle innych gimnazjów w powiecie



Analiza wyników egzaminu z części matematycznej wskazuje, iż uczniowie z Gimnazjum w Dobrej osiągnęli wynik plasujący ich na 11 miejscu spośród 13 gimnazjów biorących udział w egzaminie. Osiągnięty wynik był niższy od średniej powiatu, województwa, okręgu i kraju.

Wykres nr 15 Wyniki egzaminu z języka angielskiego w stopniu podstawowym na tle innych gimnazjów w powiecie



Wykres nr 16

Wyniki egzaminu z języka angielskiego w stopniu rozszerzonym na tle innych gimnazjów w powiecie



Analiza wyników egzaminu gimnazjalnego z języka angielskiego wskazuje, iż uczniowie naszego gimnazjum lepiej sobie z językiem angielskim zarówno w stopniu podstawowym (5 miejsce w powiecie) jak i w stopniu rozszerzonym (6 miejsce w powiecie). Wynik egzaminu w tej części zarówno na poziomie podstawowym jak i rozszerzonym był niższy od średnich wyników kraju, województwa i okręgu, lecz wyższy od średniej powiatu (w stopniu podstawowym) .

Porównując wyniki osiągnięte przez ten sam rocznik podczas egzaminu gimnazjalnego z wynikami sprawdzianu jaki pisali na zakończenie klas VI (2011r.) należy stwierdzić, iż uczniowie ci utrzymują porównywalny poziom. Wyniki osiągnięte ze sprawdzianu plasowały ich na 8 miejscu wśród 9 gmin Powiatu Tureckiego ze średnią 23,07 poniżej średniej powiatu, województwa i kraju.

3) Badanie kompetencji uczniów kl. V

W Badaniu kompetencji uczniów klas V szkół podstawowych (maj 2014) przeprowadzonym przez Instytut Badań Kompetencji w Wałbrzychu szkoła osiągnęła poniżej przedstawione wyniki punktowe oraz poziomy:

Tabela nr 16

Test kompetencji	Średnia szkoły /poziom	Średnia Klasy Va	Średnia Klasy Vb	Średnia Klasa Vc	Średnia badanej populacji uczniów
Język polski	10,72 poziom średni	10,57 poziom średni	11,92 poziom wysoki	8,77 poziom bardzo niski	10,84/20 pkt.
Matematyka	13,22 poziom wyżej średni	12,33 poziom średni	13,08 poziom wyżej średni	14,92 poziom bardzo wysoki	11,73/20 pkt.
Język angielski	23,76 poziom średni	23,14 poziom niżej średni	23,75 poziom niżej średni	24,77 poziom średni	25,39/ 40 pkt.

4) Wyniki Badania umiejętności Trzecioklasisty OBUT 2014

Tabela nr 17 Zestawienie wyników

Obszar	Kl. IIIa	Kl.IIIb	Kl.IIIc	średni wynik szkoły	Wszyscy badani uczniowie	Uczniowie o analogicznej lokalizacji (wieś)	Uczniowie w woj. wielkop.
Sprawność rachunkowa	79,6%	90,5%	56,3%	75,46%	56,7%	56,25	54,8%
Rozwiązywanie zadań tekstowych	87,9%	82,3%	54,0%	74,73%	56,2%	54,9%	54,6%
Umiejętności matematyczne uczniów globalnie	86,1%	84,0%	54,5%	74,86	56,3%	55,2%	54,6%

W Ogólnopolskim Badaniu Umiejętności Trzecioklasisty przeprowadzonym przez CKE średni wynik szkoły jest wyższy od średniego wyniku wszystkich badanych uczniów w kraju, uczniów ze szkół o analogicznej lokalizacji (wieś) oraz od średniej w woj. wielkopolskim.

Tendencje rozwojowe wyników OBUTTabela nr 18 *Porównanie średniego poziomu umiejętności uczniów naszej szkoły ze średnim poziomem umiejętności*

Obszar badania	Wynik z 2012r. w skali 100 -punktowej				Wynik z 2013r.				Wynik z 2014r.			
	◆	□	☆	◆	□	☆	◆	□	☆
Umiejętności matematyczne	100	102	98	98	100	116	99	99	100	113	104	103
Umiejętności z j. polskiego	100	101	99	99	100	114	99	99				

-wszystkich badanych uczniów-.....

-uczników naszej szkoły ◆

-uczniów o analogicznej lokalizacji, □

-uczniów w woj. wielkopolskim: ☆

Zestawienie wyników badania umiejętności trzecioklasistów OPERON 2014Tabela nr 19 *Szkoła na tle województwa i kraju*

SP Dobra	Wynik szkoły	Województwo	Polska
Język polski	18 pkt/20 90 %	16 pkt./20 80 %	16 pkt./20 80 %
Matematyka	17 pkt/20 85 %	15 pkt/20 75 %	15 pkt/20 75

Tabela nr 20 *Wyniki szkoły, klas z podziałem na przedmioty i obszary umiejętności*

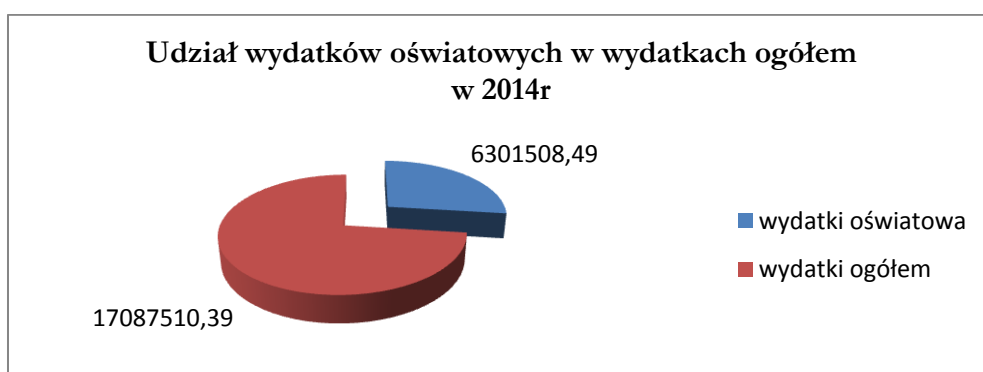
Klasa	Język polski				Matematyka			
	Cały test	Czytanie	Pisanie	Elementy wiedzy o języku	Cały test	Liczenie i sprawność rachunkowa	Umiejętności praktyczne	Rozwiązywanie zadań tekstowych
Klasa IIIa	92%	96%	84%	95%	89%	96%	94%	82%
Klasa IIIb	92%	95%	84%	96%	89%	95%	91%	83%
Klasa IIIc	87%	90%	88%	83%	75%	85%	90%	60%
Szkoła	90%	94%	85%	92%	84%	92%	92%	75%

CZEŚĆ 4

1. Finansowanie zadań oświatowych

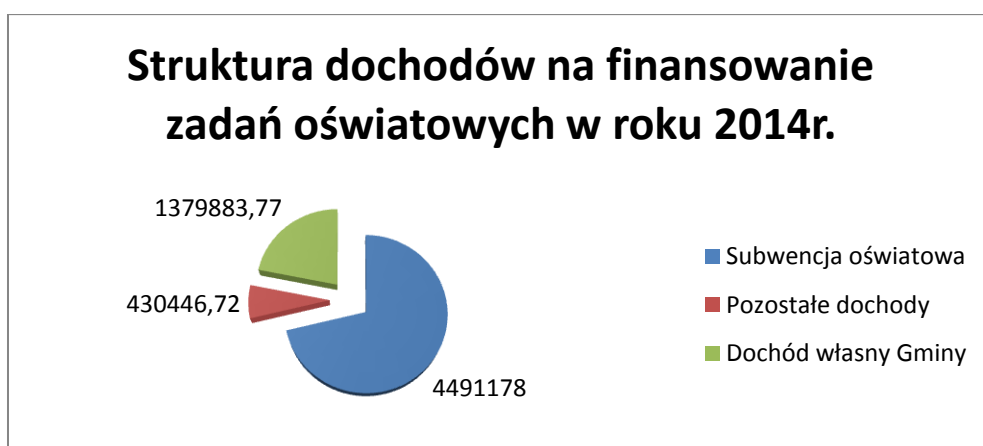
W Gminie Dobra wydatki ponoszone na oświatę stanowią największą pozycję w budżecie. Różnica pomiędzy ponoszonymi przez gminę wydatkami na oświatę szkolną, a częścią oświatową subwencji ogólnej przekazywanej przez państwo finansowana jest z dochodów własnych Gminy.

Wykres nr 17 *Udział wydatków na realizację zadań oświatowych w wydatkach ogółem w roku 2014r.*



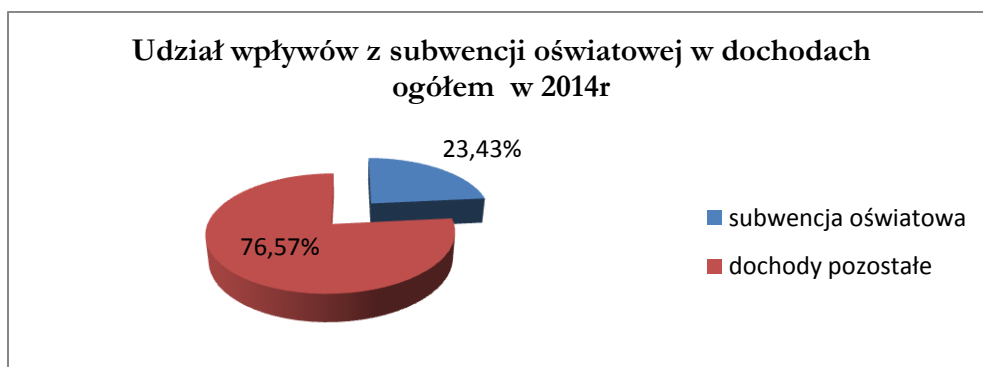
Wydatki na realizację zadań oświatowych stanowią 36,88 % wydatków ogółem.

Wykres nr 18 *Struktura dochodów na realizację zadań oświatowych w roku 2014r.*



Jedynie 78,10 % wydatków oświatowych znajduje pokrycie w subwencji oświatowej.

Wykres nr 19 *Udział subwencji oświatowej w dochodach ogółem w roku 2014r.*



Zestawienie dochodów i wydatków Gminy Dobra z uwzględnieniem dochodów z subwencji oświatowej i wydatków oświatowych począwszy od 2003r. przedstawia tabela nr 21

INFORMACJA O STANIE REALIZACJI ZADAŃ OŚWIATOWYCH ZA ROK 2013/2014

	2003	2004	2005	2006	2007	2008	2009	2010	2011	2012	2013	2014
DOCHODY OGÓŁEM	8 422 741,00	9 257 852,00	10 278 902,00	11 520 698,00	13 708 488,00	14 509 292,00	14 176 407,28	16 651 259,76	17 068 720,11	22 674 962,60	18 022 299,76	19 166 657,11
Subwencja oświatowa	3 499 635,00	3 470 534,00	3 167 097,00	3 282 870,00	3 385 477,00	3 659 031,00	3 717 067,00	3 783 313,00	3 981 601,00	4 213 043,00	4 540 250,00	4 491 178,00
Pozostałe dochody	39 874,00	16 342,00	220 421,00	231 393,00	1 197 243,00	463 219,00	222 622,55	253 438,02	218 769,53	243 582,87	330 969,00	430 446,72
WYDATKI OGÓŁEM	8 277 137,00	9 550 732,00	10 424 317,00	11 892 420,00	13 277 440,00	14 730 474,00	13 967 651,53	20 030 286,75	17 002 310,73	21 557 356,88	17 283 355,78	17 087 510,39
Wydatki oświaty	4 564 941,00	4 942 955,00	5 082 154,00	5 246 408,00	6 289 678,00	5 605 098,00	5 620 048,25	5 657 014,95	5 903 622,64	6 128 328,84	6 305 072,12	6 301 508,49
Udział dochodów przypadających na oświatę w dochodach ogółem	42,02	37,66	32,96	30,50	33,43	28,41	27,79	24,24	24,61	19,65	27,03	25,68
Udział subwencji oświatowej w dochodach ogółem	41,55	37,49	30,81	28,50	24,70	25,22	26,22	22,72	23,33	18,58	25,19	23,43
Udział wydatków na oświatę w wydatkach ogółem	55,15	51,75	48,75	44,12	47,37	38,05	40,24	28,24	34,72	28,43	36,48	36,88
dochody oświatowe - wydatki oświatowe =												
dokładka do funkcjonowania oświaty	-1 025 432,00	-1 456 079,00	-1 694 636,00	-1 732 145,00	-1 706 958,00	-1 482 848,00	-1 680 358,70	-1 620 263,93	-1 703 252,11	-1 671 702,97	-1 433 853,12	-1 379 883,77
POKRYCIE WYDATKÓW OŚWIATOWYCH DOCHODAMI	77,54	70,54	66,66	66,98	72,86	73,54	70,10	71,36	71,15	72,72	77,26	78,10

Opracowała : Barbara Stasiak

Na podstawie :

1. Arkuszy organizacyjnych szkół i przedszkoli,
2. Systemu informacji oświatowej – dane z SIO 2013 i 2014,
3. Dokumentów zgromadzonych w Urzędzie Miejskim w Dobrej,
4. Raportów, analiz i sprawozdań Okręgowej Komisji Egzaminacyjnej w Poznaniu.