

UCHWAŁA NR XXXV/269/17
RADY MIEJSKIEJ W DOBREJ
z dnia 6 października 2017 r.

w sprawie zmiany Lokalnego Programu Rewitalizacji w Gminie Dobra

Na podstawie art. 18 ust. 2 pkt. 6 ustawy z dnia 8 marca 1990r. o samorządzie gminnym (Dz.U. z 2016r. poz. 446 z późn. zm.) Rada Miejska w Dobrej uchwała, co następuje:

§ 1.

Lokalny Program Rewitalizacji w Gminie Dobra stanowiący załącznik do Uchwały Nr XXXIII/250/17 Rady Miejskiej w Dobrej z dnia 25.07.2017r. w sprawie przyjęcia Lokalnego Programu Rewitalizacji w Gminie Dobra, otrzymuje brzmienie załącznika do niniejszej uchwały.

§ 2.

Wykonanie uchwały powierza się Burmistrzowi Dobrej.

§ 3.

Uchwała wchodzi w życie z dniem podjęcia.



PRZEWODNICZĄCY
Rady Miejskiej w Dobrej
Gwizdałski
Sebastian Gwizdałski

Projekt pn. „Opracowanie gminnego programu rewitalizacji w Gminie Dobra” jest realizowany przy współfinansowaniu ze środków Unii Europejskiej w ramach Programu Operacyjnego Pomoc Techniczna 2014-2020

UZASADNIENIE

DO UCHWAŁY NR XXXV/269/17 RADY MIEJSKIEJ W DOBREJ z dnia 6 października 2017 r.

w sprawie zmiany Lokalnego Programu Rewitalizacji w Gminie Dobra

W perspektywie finansowej Unii Europejskiej na lata 2014 – 2020 jednym z kluczowych obszarów wsparcia jest rewitalizacja. W świetle obowiązujących warunków finansowania z Regionalnego Programu Operacyjnego Województwa Wielkopolskiego na lata 2014-2020 warunkiem niezbędnym przy ubieganiu się o dotację na projekt rewitalizacyjny będzie ujęcie go w programie rewitalizacji uchwalonym przez Radę Gminy.

W związku z realizacją umowy nr DPR.U.62/2016 z dnia 19.10.2016r. zawartej pomiędzy Województwem Wielkopolskim a Gminą Dobra, na podstawie której Województwo przekazało Gminie Dobra dotację celową na opracowanie projektu pn. „Opracowanie gminnego programu rewitalizacji w Gminie Dobra”, w dniu 25.07.2017r. Rada Miejska w Dobrej Uchwałą Nr XXXIII/250/17 przyjęła Lokalny Program Rewitalizacji w Gminie Dobra, zwany dalej Programem Rewitalizacji.

Program Rewitalizacji został przekazany do Urzędu Marszałkowskiego Województwa Wielkopolskiego, do weryfikacji pod kątem zgodności z Wytycznymi Ministra Rozwoju w zakresie rewitalizacji w programach operacyjnych na lata 2014-2020 z dnia 2 sierpnia 2016r.

W wyniku weryfikacji Program Rewitalizacji został przekazany gminie Dobra do uzupełnienia w zakresie uwag wskazanych przez Departament Polityki Regionalnej Urzędu Marszałkowskiego Województwa Wielkopolskiego, biorąc także pod uwagę wyniki konsultacji z Zespołem ds. Rewitalizacji Urzędu Marszałkowskiego.

Program Rewitalizacji stanowiący załącznik do niniejszej uchwały uwzględnia uwagi w ww. zakresie.

Wobec powyższego, podjęcie uchwały w przedmiotowej sprawie jest zasadne.

PRZEWODNICZĄCY
Rady Miejskiej w Dobrej
Gwizdałski
Sebastian Gwizdałski

Projekt pn. „Opracowanie gminnego programu rewitalizacji w Gminie Dobra” jest realizowany przy współfinansowaniu ze środków Unii Europejskiej w ramach Programu Operacyjnego Pomoc Techniczna 2014-2020



Fundusze Europejskie
Pomoc Techniczna



MINISTERSTWO
ROZWOJU



SAMORZĄD WOJEWÓDZTWA
WIELKOPOLSKIEGO

Unia Europejska
Fundusz Spójności



Załącznik
do Uchwały Nr XXXV/269/17
z dnia 6 października 2017r.

LOKALNY PROGRAM REWITALIZACJI GMINY DOBRA



Opracowanie:

DOBRA, 2017



Grupa CDE Sp. z o.o.

Biuro:

ul. Krakowska 11

43-190 Mikołów

Tel/fax: 32 326 78 17

e-mail: biuro@ekocde.pl

Zespół autorów:

Martyna Gajda

Michał Mroskowiak

Tomasz Pilch

Anna Piotrowska

Wojciech Płachetka

Aleksandra Szlachta

Magdalena Tomanek

Kierownik projektu:

Agnieszka Kopańska

Spis treści

Spis treści	3
1. Wstęp	5
2. OPIS POWIĄZAŃ PROGRAMU Z DOKUMENTAMI STRATEGICZNYMI I PLANISTYCZNYMI	6
2.1 Źródła prawa na szczeblu międzynarodowym oraz Unii Europejskiej	6
2.2 Źródła prawa na szczeblu krajowym	8
2.3 Źródła prawa na szczeblu regionalnym	10
2.4 Źródła prawa na szczeblu lokalnym	14
3. Proces przygotowania Lokalnego Programu Rewitalizacji	16
1. Wstęp	19
2. Zastosowana metodyka	20
3. Charakterystyka obecnej sytuacji Gminy Dobra	24
3.1 Lokalizacja Gminy Dobra	24
3.2 Sfera społeczna	28
3.2.1 Demografia	30
3.2.2 Pomoc społeczna	32
3.2.3 Stan bezrobocia	39
3.2.4 Aktywność społeczna mieszkańców	43
3.2.5 Dostęp do kultury, sportu i edukacji	45
3.3 Strefa gospodarcza	49
3.4 Strefa przestrzenno-funkcjonalna	51
3.5 Strefa techniczna	52
3.6 Strefa środowiskowa	56
4. Wyznaczenie obszaru zdegradowanego	58
4.1 Podsumowanie zjawisk społecznych	58
4.2 Podsumowanie zjawisk gospodarczo-techniczno-środowiskowo-przestrzenno-funkcjonalnych	61
5. Diagnoza zjawisk społecznych	65
6. Diagnoza zjawisk gospodarczo-przestrzenno-techniczno-środowiskowych	67
7. Identyfikacja obszarów zdegradowanych wraz z uzasadnieniem	68
8. Określenie potrzeb rewitalizacyjnych na podstawie przeprowadzonej diagnozy	70
9. Wskazanie obszaru rewitalizacji wraz z uzasadnieniem	71
1. Partycypacja społeczna	73
2. Cele, działania i efekty	75
2.1 Wizja rewitalizacji Gminy Dobra	75

2.2 Cele rewitalizacji	76
2.3 Identyfikacja działań rozwiązujących problemy	78
3. Indykatywne ramy finansowe.....	83
3.1 Instrumenty finansowania Programu Rewitalizacji	83
3.2 Plan finansowy LPR	89
4. System wdrażania LPR Gminy Dobra	91
4.1 Mechanizmy integrowania przedsięwzięć rewitalizacyjnych	93
Komplementarność przestrzenna.....	93
Komplementarność problemowa	95
Komplementarność międzyokresowa	99
Komplementarność źródeł finansowania	101
5. Zarządzanie, monitoring i ewaluacja LPR Gminy Dobra	103
Spis tabel.....	111
Spis rysunków	112

CZĘŚĆ I - WPROWADZENIE

1. Wstęp

„Miasto tworzą nie tylko mury i ulice, lecz także mieszkańcy i ich marzenia”

Podstawowym instrumentem tworzącym zakres i kierunki działań rewitalizacyjnych jest program rewitalizacji, który jest opracowany oraz przyjęty przez samorząd lokalny w drodze uchwały. Jest to długoterminowy program mający na celu wyprowadzenie obszarów zdegradowanych ze stanu kryzysu oraz stworzenia warunków do ich dalszego rozwoju. Objęcie danego obszaru procesem rewitalizacji, będzie wymagało przez Władze wsparcia poprzez dostępne instrumenty i narzędzia dedykowane rewitalizacji (programy unijne oraz krajowe).

Lokalny Program Rewitalizacji Gminy Dobra (LPR) ma charakter zintegrowany i złożony. Odnosi się on do wyzwań zidentyfikowanych w gminie w kontekście zrównoważonego rozwoju. Zaproponowane działania zmierzają ku rozwiązaniu występujących problemów dzięki podejściu holistycznemu – działając zarówno w sferze społecznej, jak i środowiskowej, gospodarczej oraz przestrzenno-funkcjonalnej.

Lokalny Program Rewitalizacji dla Gminy Dobra został opracowany na podstawie:

- » ustawy z dnia 8 marca 1990 roku o samorządzie gminnym (Dz.U. 2016 poz. 446 z późn. zm.),
- » wytycznych Ministra Rozwoju z dnia 2 sierpnia 2016 roku w zakresie rewitalizacji w programach operacyjnych na lata 2014 – 2020,
- » zasad programowania i wsparcia rewitalizacji w ramach WRPO 2014+.

2. OPIS POWIĄZAŃ PROGRAMU Z DOKUMENTAMI STRATEGICZNYMI I PLANISTYCZNYMI

2.1 Źródła prawa na szczeblu międzynarodowym oraz Unii Europejskiej

Rewitalizacja miast jest postrzegana na polu międzynarodowym jako jedno z kluczowych działań zmierzających do zrównoważonego rozwoju, postrzeganego jako rozwój społeczny, gospodarczy, przestrzenny i techniczny, który ma na celu wyprowadzenie ze stanu kryzysowego zdegradowanych obszarów miejskich.

Karta Lipska na rzecz zrównoważonego rozwoju miast europejskich

„Karta Lipska...” jest dokumentem państw członkowskich, który został opracowany przy szerokim i przejrzystym udziale zainteresowanych stron. W ramach Karty wyznaczono II kluczowe cele:



W ramach polityki zintegrowanego rozwoju miast ważne są przede wszystkim następujące działania:

- » tworzenie i zapewnianie wysokiej jakości przestrzeni publicznych (wysoki standard środowiska życia – „Kultury budowlanej” – Baukultur – na obszarze całego miasta i jego otoczenia);
- » modernizacja sieci infrastrukturalnych (w tym miejskiego transportu publicznego) oraz poprawa efektywności energetycznej;

- » aktywna polityka innowacyjna i edukacyjna (tworzenie wysokiej jakości edukacji przedszkolnej, szkolnej, uniwersyteckiej oraz tworzenie związków pomiędzy przemysłem i przedsiębiorcami a społecznością naukową).

Należy zwrócić szczególną uwagę na najuboższe/zdegradowane dzielnice miast. Należy przeciwdziałać różnicom społeczno-gospodarczym występującym w obrębie jednego miasta – zapobiegać wykluczeniu społecznemu, wysokiemu bezrobociu i niskiej jakości środowiska. W ramach polityki zintegrowanego rozwoju miast ważne jest w tym aspekcie:

- » realizacja strategii podnoszenia jakości środowiska fizycznego (w tym poprawa wyglądu, warunków fizycznych oraz efektywności energetycznej budynków w dzielnicach kryzysowych);
- » wzmacnianie gospodarki lokalnej i prowadzenie lokalnej polityki rynku pracy dostosowanej do potrzeb mieszkańców – poprzez oferowanie szkoleń dostosowanych do zapotrzebowania, ułatwianie zakładania firm, promowanie gospodarki społecznej;
- » wspieranie skutecznego i przystępnego cenowo transportu miejskiego, który łączy dzielnice zdegradowane z resztą miasta, zapewniając ich lepszą integrację i umożliwiając ich rozwój.

Europa 2020 - Strategia na rzecz inteligentnego i zrównoważonego rozwoju sprzyjającego włączeniu społecznemu

Dokument jest dziesięcioletnią strategią Unii Europejskiej na rzecz wzrostu gospodarczego i zatrudnienia, zapoczątkowaną w 2010 r. Ma ona na celu nie tylko rozwiązanie problemów wynikających z kryzysu. Strategia ta ma również pomóc nam skorygować niedociągnięcia europejskiego modelu wzrostu gospodarczego i stworzyć warunki, dzięki którym będzie on bardziej służył zrównoważonemu i sprzyjającemu włączeniu społecznemu wzrostowi.¹

Ustalono pięć nadrzędnych celów, które UE ma osiągnąć do 2020 roku. Obejmują one zatrudnienie, badania i rozwój, klimat i energię, edukację, integrację społeczną i walkę z ubóstwem. Priorytet wraz z celami, bezpośrednio związanymi z procesem rewitalizacji został zawarty poniżej.

Priorytet III. Rozwój sprzyjający włączeniu społecznemu – wspieranie gospodarki o wysokim poziomie zatrudnienia, zapewniającej spójność społeczną i terytorialną.

¹ Dokument „Europa 2020” <http://ec.europa.eu/>

Ponadto, wpływa na osiągnięcie 3 z 5 celów głównych:

CEL 1 Osiągnięcie wskaźnika zatrudnienia na poziomie 75% wśród kobiet i mężczyzn w wieku 20-64 lata.

CEL 4 Podniesienie poziomu wykształcenia, zwłaszcza poprzez dążenie do zmniejszenia odsetka osób zbyt wcześnie kończących naukę do poniżej 10% oraz poprzez zwiększenie do co najmniej 40% osób w wieku 30-34 lat mających wykształcenie wyższe lub równoważne.

CEL 5 Wspieranie włączenia społecznego, zwłaszcza przez ograniczanie ubóstwa, mając na celu wydzwignięcie z ubóstwa lub wykluczenia społecznego co najmniej 20 mln obywateli.

2.2 Źródła prawa na szczeblu krajowym

Polska 2030. Trzecia fala nowoczesności. Długookresowa Strategia Rozwoju Kraju

Dokument ten wyznacza trzy cele strategiczne, najistotniejszym z punktu widzenia Lokalnego Programu Rewitalizacji jest²:

- » obszar konkurencyjności i innowacyjności gospodarki(modernizacji), który jest nastawiony na zbudowanie nowych przewag konkurencyjnych Polski opartych o wzrost KI (wzrost kapitału ludzkiego, społecznego, relacyjnego, strukturalnego) i wykorzystanie impetu cyfrowego, co daje w efekcie większą konkurencyjność.
- » obszar równoważenia potencjału rozwojowego regionów Polski:
 - o Rozwój regionalny: Cel 8 Wzmocnienie mechanizmów terytorialnego równoważenia rozwoju dla rozwijania i pełnego wykorzystania potencjałów regionalnych.
 - Kierunek interwencji: Rewitalizacja obszarów problemowych w miastach.
- » Obszar Efektywności i sprawności państwa: Kapitał społeczny: Cel 11 Wzrost społecznego kapitału rozwoju.

Strategia rozwoju Kraju 2020

Strategia realizowana jest przez trzy obszary strategiczne, z punktu widzenia realizacji Lokalnego Planu Rewitalizacji istotne są następujące cele oraz kierunki interwencji.

² Dokument dostępny: <https://mac.gov.pl>



Krajowa Strategia Rozwoju Regionalnego 2010–2020: Regiony, Miasta, Obszary wiejskie

Istotnym zapisem w „Krajowej Strategii Rozwoju Regionalnego...” w kontekście rewitalizacji jest „Efektywne wykorzystywanie specyficznych regionalnych i innych terytorialnych potencjałów rozwojowych dla osiągnięcia celów rozwoju kraju – wzrostu, zatrudnienia i spójności w horyzoncie długookresowym” Cel 2 Budowanie spójności terytorialnej i przeciwdziałanie marginalizacji obszarów problemowych („spójność”) - w ramach celu wyznaczono kierunki działań:

- 2.1. Wzmocnienie spójności w układzie krajowym;
- 2.2. Wspieranie obszarów wiejskich o najniższym poziomie dostępu mieszkańców do dóbr i usług warunkujących możliwości rozwojowe;
- 2.3. Restrukturyzacja i rewitalizacja miast i innych obszarów tracących dotychczasowe funkcje społeczno-gospodarcze;
- 2.4. Przewyższanie niedogodności związanych z położeniem obszarów przygranicznych, szczególnie wzdłuż zewnętrznych granic UE;
- 2.5. Zwiększanie dostępności transportowej do ośrodków wojewódzkich na obszarach o najniższej dostępności.

2.3 Źródła prawa na szczeblu regionalnym

Zaktualizowana Strategia Rozwoju Województwa Wielkopolskiego do 2020 roku. Wielkopolska 2020

Strategia wyznacza cel generalny oraz 9 celów strategicznych.

CEL GENERALNY: Efektywne wykorzystanie potencjałów rozwojowych na rzecz wzrostu konkurencyjności województwa, służące poprawie jakości życia mieszkańców w warunkach zrównoważonego rozwoju.

Cel strategiczny 1. Poprawa dostępności i spójności komunikacyjnej regionu;

Cel strategiczny 2. Poprawa stanu środowiska i racjonalne gospodarowanie jego zasobami;

Cel strategiczny 3. Lepsze zarządzanie energią;

Cel strategiczny 4. Zwiększanie konkurencyjności metropolii poznańskiej i innych ośrodków wzrostu w województwie;

Cel strategiczny 5. Zwiększenie spójności województwa;

Cel strategiczny 6. Wzmocnienie potencjału gospodarczego regionu;

Cel strategiczny 7. Wzrost kompetencji mieszkańców i zatrudnienia;

Cel strategiczny 8. Zwiększanie zasobów oraz wyrównywanie potencjałów społecznych województwa;

Cel strategiczny 9. Wzrost bezpieczeństwa i sprawności zarządzania regionem.

Przykładowe kierunki działań wyznaczone w Strategii, które są spójne z tematyką rewitalizacji:

- » Kompleksowe programy rewitalizacji i aktywizacji gospodarczej wykorzystujące walory kulturowe;
- » Rozwój systemu doradztwa zawodowego w szkołach – wczesnej diagnozy predyspozycji zawodowych w kontekście lokalnego rynku pracy;
- » Dostosowanie oferty edukacyjnej szkół do potrzeb rynku pracy i aspiracji uczniów, w tym upowszechnianie kształcenia modułowego w obszarze edukacji zawodowej;
- » Efektywna aktywizacja zawodowa osób niepracujących i poszukujących pracy;
- » Wspieranie aktywności zawodowej osób niepełnosprawnych;
- » Działania na rzecz zapobiegania zjawisku wykluczenia społecznego poprzez szeroko rozumianą integrację społeczną;
- » Budowanie nowej jakości form pomocy osobom zagrożonym wykluczeniem

społecznym

i wykluczonym;

- » Wsparcie dla rozwiązań ograniczających bezdomność;
- » Budowa systemu wczesnej interwencji w przypadku zagrożenia sytuacją kryzysową w rodzinie;
- » Wsparcie inicjatyw na rzecz umacniania życia rodzinnego.

Plan zagospodarowania przestrzennego województwa wielkopolskiego

Plan pełni rolę ogniwa łączącego krajowe planowanie przestrzenne z planowaniem miejscowym. Dokument ten określa uwarunkowania oraz kierunki rozwoju przestrzennego województwa. Celem głównym planu jest: zrównoważony rozwój przestrzenny regionu jako jedna z podstaw wzrostu poziomu życia mieszkańców, osiągnąć przez realizację następujących celów szczegółowych.

Dostosowanie przestrzeni do wyzwań XXI wieku przez:

- » Poprawę stanu środowiska i racjonalne gospodarowanie zasobami przyrodniczymi.
- » Wzrost spójności komunikacyjnej oraz powiązań z otoczeniem.
- » Wzrost znaczenia i zachowanie dziedzictwa kulturowego.
- » Poprawę jakości rolniczej przestrzeni produkcyjnej.
- » Przygotowanie i racjonalne wykorzystanie terenów inwestycyjnych.

- » Wzmocnienie regionotwórczych funkcji Poznania – miasta o charakterze europa o znaczeniu krajowym oraz Kalisza i Ostrowa Wielkopolskiego, jako dwubiegunowego układu miejskiego o znaczeniu ponadregionalnym.
- » Wielofunkcyjny rozwój ośrodków regionalnych i lokalnych.
- » Restrukturyzację obszarów o ograniczonym potencjale rozwojowym.

Zwiększenie efektywności wykorzystania potencjałów rozwojowych województwa przez:

- » Wzrost konkurencyjności przedsiębiorstw.
- » Wzrost udziału nauki i badań w rozwoju regionu.
- » Wzmocnienie gospodarstw rolnych oraz gospodarki żywnościowej.
- » Zwiększenie udziału usług turystycznych i rekreacji w gospodarce regionu.

Strategia Rozwoju Turystyki w Województwie Wielkopolskim do 2020 roku

WIZJA ROZWOJU TURYSTYKI W WOJEWÓDZTWIE WIELKOPOLSKIM: Województwo wielkopolskie stanowi synonim solidnej oferty turystycznej, opartej na zróżnicowanym potencjale turystycznym regionu i produktach wysokiej jakości. Nowoczesna i innowacyjna gospodarka turystyczna jest jednym z kluczowych czynników rozwoju województwa, wzmacnia jego konkurencyjność w kraju i Europie.

Działania podejmowane będą w następujących obszarach priorytetowych:

- I. Produkty turystyczne,
- II. Kapitał ludzki,
- III. Nowe technologie,
- IV. Infrastruktura.

Strategia wyznacza cele operacyjne, które są spójne z tematyką rewitalizacji:

- » Poprawa dostępu do informacji o obiektach i wydarzeniach kulturalnych;
- » Wzrost atrakcyjności produktów turystyki wiejskiej;
- » Rozwój nowoczesnego systemu organizacji rynku pracy w gospodarce turystycznej;
- » Rozwój systemu szkoleń podnoszących kwalifikacje zawodowe;
- » Poprawa dostępności infrastruktury turystycznej, w tym dla osób z niepełnosprawnością;
- » Wspieranie wysokiej jakości programów edukacyjnych w turystyce.

Strategia integracji i rozwiązywania problemów społecznych w Powiecie Tureckim na lata 2016-2025

WIZJA: Powiat Turecki to obszar, oferujący wysoki standard życia mieszkańców. To miejsce, w którym każda potrzebująca osoba znajdzie zrozumienie i wsparcie.

Strategia wyznacza 4 cele strategiczne i przyporządkowane im cele operacyjne:

Cel strategiczny 1. Skuteczne wsparcie najbardziej potrzebujących mieszkańców Powiatu

Cel operacyjny 1.1. Prawidłowe funkcjonowanie i rozwój systemu pieczy zastępczej,

Cel operacyjny 1.2. Poprawa warunków życiowych osób niepełnosprawnych,

Cel operacyjny 1.3. Rozwój systemu pomocy ofiarom i sprawcom przemocy w rodzinie,

Cel operacyjny 1.4. Realizacja przez PCPR pozostałych zadań ustawowych,

Cel strategiczny 2. Przeciwdziałanie bezrobociu

Cel operacyjny 2.1. Wzrost zatrudnienia,

Cel operacyjny 2.2. Wspieranie rozwoju przedsiębiorczości oraz przygotowanie przedsiębiorców i pracowników do zmian gospodarczych,

Cel operacyjny 2.3. Wspierane adaptacji oferty edukacyjnej do potrzeb rynku pracy,

Cel operacyjny 2.4. Przeciwdziałanie i zapobieganie wykluczeniu społecznemu wśród osób pozostających bez pracy,

Cel operacyjny 2.5. Zwiększenie jakości i skuteczności usług świadczonych przez Powiatowy Urząd Pracy w Turku,

Cel strategiczny 3. Dobre przygotowanie absolwentów szkół powiatowych do startu życiowego

Cel operacyjny 3.1. Poprawa bazy edukacji ponadgimnazjalnej,

Cel operacyjny 3.2. Adaptacja oferty edukacyjnej do potrzeb rynku pracy,

Cel operacyjny 3.3. Lepsza organizacja oświaty,

Cel strategiczny 4. Poprawa stanu zdrowia mieszkańców

Cel operacyjny 4.1. Poprawa dostępności i jakości opieki zdrowotnej na terenie powiatu,

Cel operacyjny 4.2. Promocja zdrowia,

Cel operacyjny 4.3. Przeciwdziałanie uzależnieniom.

Powiatowy Program Zapobiegania Przemocy oraz Ochrony Bezpieczeństwa Obywateli i Porządku Publicznego na lata 2017-2019

Program ma na celu poszukiwanie i wdrażanie skutecznych form i metod profilaktycznych w kierunku zapobiegania przestępczości, wzrostu poczucia bezpieczeństwa mieszkańców powiatu, przełamania bariery strachu, a w konsekwencji stworzenie bezpiecznych miast i wsi

na terenie powiatu tureckiego.

Program określa 13 obszarów ryzyka występowania zagrożeń:

- » Bezpieczeństwo w miejscach publicznych i miejscach zamieszkania;
- » Bezpieczeństwo imprez masowych;
- » Bezpieczeństwo w ruchu drogowym;
- » Przeciwdziałanie przemocy w rodzinie;
- » Bezpieczeństwo dzieci i młodzieży;
- » Bezpieczeństwo w sieci;
- » Bezpieczeństwo pożarowe i ochrona przed zagrożeniami wynikającymi z działania sił natury;
- » Bezpieczeństwo sanitarno-epidemiologiczne;
- » Bezpieczeństwo weterynaryjne;
- » Bezrobocie;
- » Bezpieczeństwo infrastruktury powiatu;
- » Ochrona dziedzictwa narodowego;
- » Terroryzm.

Wszystkie działania przedstawione w Programie są spójne z tematyką rewitalizacji. Mają one na celu poprawę bezpieczeństwa mieszkańców, zapobieganie przestępczości oraz minimalizację bezrobocia.

2.4 Źródła prawa na szczeblu lokalnym

Strategia Rozwoju Gminy i Miasta Dobra na lata 2014-2020

Strategia wyznacza następującą misję i wizję:

MISJA: wykorzystanie zasobów przyrodniczo-krajobrazowych Gminy i Miasta do osiągnięcia znaczącej pozycji na turystycznej mapie centralnej Polski.

WIZJA: W 2020 roku Gmina i Miasto Dobra atrakcyjnym ośrodkiem wypoczynkowym nad Zbiornikiem Jeziorsko oraz miejscem oferującym wysoką jakość życia swoim mieszkańcom.

Strategia wyznacza dwa główne strategiczne cele rozwoju Gminy i Miasta Dobra oraz podporządkowane im cele operacyjne:

CEL STRATEGICZNY I. Rozwój turystyki i rekreacji wykorzystującej posiadane zasoby

Cel operacyjny I.1 Zagospodarowanie terenów wokół Zbiornika Jeziorsko;

Cel operacyjny I.2 Wykorzystanie zasobów historyczno-kulturowych i przyrodniczo-ekologicznych;

Cel operacyjny I.3 Promocja posiadanych zasobów i lepsze wykorzystanie potencjału lokalnego dzięki współpracy różnych podmiotów.

CEL STRATEGICZNY II. Poprawa jakości życia mieszkańców Gminy

Cel operacyjny II.1 Rozwój i promocja przedsiębiorczości wśród mieszkańców;

Cel operacyjny II.2 Polepszenie infrastruktury technicznej w Gminie;

Cel operacyjny II.3 Wzbogacenie oferty oraz bazy edukacyjnej, kulturalnej i integracji społecznej;

Cel operacyjny II.4 Polepszenie oferty zdrowotno-opiekuńczej i włączenia społecznego.

Poniżej przedstawiono działania znajdujące się w Strategii, które są spójne z tematyką rewitalizacji:

- » rewitalizacja przestrzeni oraz zabytków i utworzenie miejsc pamięci historycznej oraz kulturowej;
- » aktywizacja lokalnej społeczności w zakresie przedsiębiorczości poprzez organizację szkoleń z zakresu prowadzenia własnej działalności gospodarczej;
- » inicjatywy z zakresu przystosowywania pracowników do zmian (doskonalenie zawodowe, przekwalifikowanie itp.);
- » polepszenie infrastruktury bazy edukacyjno-wychowawczej;
- » zwiększenie ilości dostępnych miejsc w przedszkolach;
- » organizacja zajęć dla różnych grup wiekowych, szkoleń, kursów;
- » działania przeciwdziałające uzależnieniom oraz wspierające ich leczenie (np. realizacja programów przeciwdziałania uzależnieniom, patologiom, rozwój świetlic szkolnych i środowiskowych);
- » promocja i wspieranie działań nakierowanych na włączenie społeczne osób wykluczonych zagrożonych wykluczeniem;
- » wspieranie działalności instytucji opiekuńczych.

Plan Gospodarki Niskoemisyjnej dla Gminy Dobra

Cel Strategiczny Planu: Poprawa jakości środowiska naturalnego gminy Dobra dzięki działaniom na rzecz redukcji emisji dwutlenku węgla.

W dokumencie przedstawiono 4 cele operacyjne:

Cel operacyjny 1: Wykorzystanie potencjału odnawialnych źródeł energii oraz poprawa efektywności energetycznej obiektów komunalnych;

Cel operacyjny 2: Modernizacja źródeł ciepła oraz wzrost zastosowania OZE w produkcji

energii użytkowej w sektorze mieszkalnym i rolnym;

Cel operacyjny 3: Zmniejszenie emisji zanieczyszczeń komunikacyjnych;

Cel operacyjny 4: Promocja i edukacja oraz wspieranie idei proekologicznych.

Kierunki działań, które są spójne z Programem Rewitalizacji:

- » Termomodernizacja obiektów użyteczności publicznej;
- » Tworzenie infrastruktury technicznej dla turystyki rowerowej;
- » Promocja i edukacja postaw proekologicznych.

3. Proces przygotowania Lokalnego Programu Rewitalizacji

I – KAMPANIA INFORMACYJNA

Proces przygotowania LPR rozpoczął się od kampanii informacyjnej o projekcie. Na głównej stronie gminy www.dobra24.pl zamieszczano wszystkie istotne informacje o projekcie i podejmowanych działaniach.

II – DIAGNOZA SYTUACJI SPOŁECZNEJ ORAZ PRZESTRZENNO-FUNKCJONALNO-ŚRODOWISKOWEJ GMINY

Do sporządzenia diagnozy zjawisk kryzysowych na terenie Gminy Dobra w sferze społecznej, gospodarczej, technicznej, funkcjonalno-przestrzennej i środowiskowej potrzebne było pozyskanie niezbędnych danych ilościowych. Na ich podstawie sporządzona została Diagnoza obszarów zdegradowanych i obszarów rewitalizacji. Obszary te, zgodnie z wytycznymi, zostały przedstawione w formie załącznika mapowego. Sposób wyznaczania wskaźników obszarów zdegradowanych został omówiony w kolejnym rozdziale.

III – PARTYCYPACJA SPOŁECZNA

Istotnym elementem tworzenia Lokalnego Programu Rewitalizacji Gminy Dobra jest aktywny udział interesariuszy zewnętrznych w procesie tworzenia dokumentu jak i realizacji jego założeń.

W związku z tym, na etapie opracowania dokumentu mieszkańcy mogli uczestniczyć w spotkaniach konsultacyjnych. Dla mieszkańców została również przygotowana ankieta, która miała na celu poznanie najważniejszych obszarów problemowych Gminy Dobra. Dodatkowo, aby umożliwić interesariuszom zewnętrznym zgłaszanie działań do Programu Rewitalizacji stworzono formularz zgłaszania działań rewitalizacyjnych.

IV – STRATEGICZNA OCENA ODDZIAŁYWANIA NA ŚRODOWISKO

Na podstawie art. 47 i 57 ust. 1 pkt. 2 ustawy z dnia 3 października 2008 r. o udostępnianiu informacji

o środowisku i jego ochronie, udziale społeczeństwa w ochronie środowiska oraz o ocenach oddziaływania na środowisko (Dz. U. 2016 poz. 353, dalej ustawa o oś) zwrócono się z wnioskiem

o zajęcie stanowiska, w kwestii konieczności przeprowadzania strategicznej oceny oddziaływania na środowisko dla projektu „Lokalnego Programu Rewitalizacji Gminy Dobra” do Regionalnego Dyrektora Ochrony Środowiska w Poznaniu oraz do Państwowego Wojewódzkiego Inspektora Sanitarnego w Poznaniu.

Obie instytucje pozytywnie zaopiniowały odstąpienie od konieczności przeprowadzania strategicznej oceny oddziaływania na środowisko dla niniejszego projektu.

- ✓ Regionalny Dyrektor Ochrony Środowiska w Poznaniu – pismo z dnia 21 czerwca 2017 roku o nr. WOO-III.410.399.2017.AM.2
- ✓ Wielkopolski Państwowy Wojewódzki Inspektor Sanitarny – pismo z dnia 1 czerwca 2017 roku o nr. DN-NS.9012.837.2017

CZĘŚĆ II – DIAGNOZA ZJAWISK SPOŁECZNO – TECHNICZNO – FUNKCJONALNYCH

1. Wstęp

Procesy rozwoju jednostek samorządu terytorialnego, społeczne, gospodarcze, czy funkcjonalne toczą się zwykle na określonym i ograniczonym przestrzennie obszarze. Człowiek dostosowując otoczenie do swoich potrzeb bardzo często głęboko w nie ingeruje, co przyczynia się do powstawania obszarów silnie zurbanizowanych. Z perspektywy czasu stwierdzić można, że wiele polskich gmin rozwinęło się w sposób chaotyczny i przypadkowy czego konsekwencją stały się wysokie koszty społeczne i ekonomiczne związane z ich funkcjonowaniem. Taki stan nieuchronnie wymusza wykorzystanie i przekształcenie terenów już w pewien sposób zagospodarowanych. Jednym z działań pobudzających korzystne zmiany na danym obszarze gminy jest rewitalizacja. Natomiast aby móc w sposób efektywny prowadzić działania rewitalizacyjne szczególnie istotne jest rzetelne i trafne zidentyfikowanie obszarów zdegradowanych i obszarów rewitalizacji w gminie.

Celem sporządzonej Diagnozy zjawisk społeczno-ekonomiczno-przestrzennych Gminy Dobra wraz ze wskazaniem obszaru zdegradowanego i obszaru rewitalizacji jest zainicjowanie działań związanych z rewitalizacją gminy prowadzonych zgodnie z *Wytycznymi w zakresie rewitalizacji w programach operacyjnych na lata 2014-2020, ogłoszonymi przez Ministra Rozwoju*.

Przeprowadzona za pomocą zobiektywizowanych metod i wskaźników Diagnoza, wskazała te obszary Gminy Dobra, które charakteryzują się szczególnie intensywną koncentracją szeregu niekorzystnych zjawisk, ze szczególnym uwzględnieniem zjawisk społecznych. Analiza zagadnień społecznych oraz w drugiej kolejności gospodarczych, środowiskowych, przestrzenno-funkcjonalnych i technicznych, pozwoliła dokonać pełnej diagnozy problemów i zagrożeń oraz wskazać obszary o największej koncentracji zjawisk kryzysowych, a w konsekwencji wyznaczyć obszary zdegradowane i obszary rewitalizacji. Diagnoza przeprowadzona została w oparciu o wiarygodne dane ilościowe oraz jakościowe pozyskane w odniesieniu do roku 2015 z: Urzędu Miejskiego w Dobrej, Miejsko-Gminnego Ośrodka Pomocy Społecznej w Dobrej, Powiatowego Urzędu Pracy w Turku, Komisariatu Policji w Dobrej, Komendy Powiatowej Państwowej Straży Pożarnej w Turku oraz Głównego Urzędu Statystycznego.

2. Zastosowana metodyka

Biorąc pod uwagę, że rewitalizacja ma w pierwszej kolejności służyć poprawie jakości życia mieszkańców uznano, że kwestie społeczne mają kluczowe i nadrzędne znaczenie dla wyznaczania obszarów zdegradowanych. W celu dokonania rzetelnej oraz miarodajnej oceny zjawisk społecznych oraz gospodarczych, środowiskowych, przestrzenno-funkcjonalnych i technicznych na terenie Gminy Dobra zastosowano analizę porównawczą na zbiorze poszczególnych sołectw. Przyjęta metodyka pozwoliła na identyfikację zakresu zjawisk kryzysowych w poszczególnych jednostkach pomocniczych gminy oraz porównanie ich natężenia w poszczególnych częściach Gminy Dobra.

1

Diagnoza sytuacji społecznej gminy

2

Diagnoza sytuacji gospodarczo-środowiskowo-przestrzennej gminy

↓

UJĘCIE GMINNE-
SOŁECTWA

- dobór grupy porównawczej
- dobór wskaźników
- analiza wskaźników*
- identyfikacja obszarów problemowych

↓

UJĘCIE GMINNE -
SOŁECTWA

3

Identyfikacja obszaru zdegradowanego

- Obszar wykazujący kumulację negatywnych zjawisk społecznych (1) oraz pozostałych analizowanych zjawisk wskazujących nagromadzenie negatywnych cech przestrzenno-gospodarczo-środowiskowych (2)
- Obszar zurbanizowany zidentyfikowanych obszarów problemowych

Na bazie wcześniej obliczonych wskaźników sum standaryzowanych skonstruowano wskaźnik degradacji obszaru, wyliczony jako suma dwóch wcześniej uzyskanych wskaźników.

4

Wyznaczenie obszaru rewitalizacji

- Obszar wyznaczony po dokonanej syntezy wyników uzyskanych z przeprowadzonej analizy obecnej sytuacji w gminie, cechujący się największą kumulacją negatywnych zjawisk i problemów oraz znacznym potencjałem rozwojowym.

Obszar nie większy niż **20%** powierzchni gminy

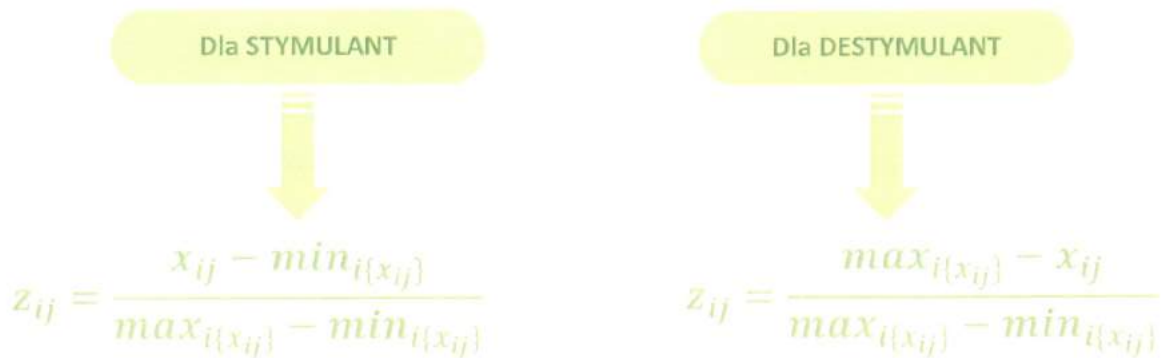
Obszar zamieszkały przez nie więcej niż **30%** mieszkańców

*Ocenę skali koncentracji problemów oparto na wskaźniku syntetycznym, odzwierciedlającym problemy: społeczne, gospodarcze, środowiskowe, przestrzenno-funkcjonalne i techniczne gminy. Wskaźnik syntetyczny stanowi sumę wskaźników cząstkowych, pogrupowanych w dwie podgrupy, przedstawione w Tabeli 1. W przypadku oceny sytuacji gospodarczej, środowiskowej oraz przestrzenno-funkcjonalnej i technicznej oprócz mierzalnych wskaźników posłużono się danymi punktowymi, zaprezentowanymi w formie graficznej z uwzględnieniem lokalizacji.

Tabela 3. Wskaźniki cząstkowe diagnozy obszarów problemowych - stan na rok 2015 (źródło: opracowanie własne)

Grupa	Rodzaj wskaźnika
Sfera społeczna	Liczba osób bezrobotnych na 100 mieszkańców
	Liczba przyznanych świadczeń z powodu długotrwałej lub ciężkiej choroby na 100 mieszkańców
	Liczba świadczeń przyznanych z powodu bezrobocia na 100 mieszkańców
	Zasiłki okresowe na 100 mieszkańców
	Frekwencja wyborcza [%]
Sfera gospodarcza	Liczba podmiotów gospodarczych na 100 mieszkańców
Sfera funkcjonalno-przestrzenna	% budynków podłączonych do sieci wodociągowej
Sfera techniczna	Masa wyrobów azbestowych [Mg] na km ²
Sfera środowiskowa	% budynków segregujących odpady

Pierwszym etapem budowy wskaźnika syntetycznego jest normalizacja zmiennych w celu sprowadzenia ich do porównywalnej skali, czyli skali niemianowanej, nie związanej z jednostką miary. Jest to zabieg konieczny z punktu widzenia poprawności obliczeń, dzięki niemu różne rozpiętości zmiennych nie nadają sztucznej wagi, czynnikom przyjmującym wartość z wyższych przedziałów. W trakcie normalizacji zmiennych przekształcono również destymulanty w stymulanty. Jako stymulanty, na potrzeby wskazania obszarów zdegradowanych, przyjęte zostały zmienne, których wyższa wartość wstępowała w obszarach kwalifikujących się jako obszary zdegradowane (np. liczba przydzielonych świadczeń rodzinnych na 100 mieszkańców). Destymulantami były natomiast zmienne, których niższa wartość oznaczała bardziej problemowy obszar (np. liczba organizacji społecznych przypadająca na 100 mieszkańców). Obliczeń dokonano wg następujących wzorów:



gdzie: x_{ij} – to wartość i-tego obszaru (np. sołectwo) dla j-tej zmiennej,

Z_{ij} – to zmienna po normalizacji.

Wskaźnik syntetyczny, odzwierciedlający sytuację obszarów w poszczególnych zakresach (sfera społeczna oraz sfera gospodarczo-środowiskowo-techniczna), utworzono przy użyciu metody sum standaryzowanych. Metoda sum standaryzowanych należy do grupy metod bezwzorcowych porządkowania liniowego, zgodnego ze wzorem:

$$S_i = \sum_{j=1}^k z_{ij}$$

gdzie: $i = 1, \dots, n$

Proces diagnostyczny składał się z czterech głównych etapów, z czego dwa pierwsze miały charakter analizy wskaźnikowej, dwa kolejne dotyczyły wyznaczenia obszaru zdegradowanego i obszaru rewitalizacji. Wyznaczony w ten sposób obszar rewitalizacji stanowi najbardziej problemowy obszar Gminy i na nim będzie koncentrowała się interwencja w ramach Programu Rewitalizacji.

ETAP I	Analiza negatywnych zjawisk społecznych na terenie Gminy Dobra (w szczególności bezrobocia, ubóstwa, przestępczości, niskiego poziomu edukacji oraz kapitału społecznego, a także niewystarczającego poziomu uczestnictwa w życiu publicznym i kulturalnym).
ETAP II	Analiza innych negatywnych zjawisk: gospodarczych, technicznych oraz przestrzenno-funkcjonalnych i środowiskowych.
ETAP III	Wyznaczenie obszaru zdegradowanego, czyli obszaru, na którym zidentyfikowano stan kryzysowy spowodowany koncentracją negatywnych zjawisk społecznych oraz występowaniem co najmniej jednego z innych negatywnych zjawisk.

ETAP IV	Wyznaczenie obszaru rewitalizacji, czyli obszaru, który cechuje się szczególną koncentracją negatywnych zjawisk, stanowiącego nie więcej niż 20% powierzchni gminy i zamieszkały przez nie więcej niż 30% liczby mieszkańców gminy.
----------------	---

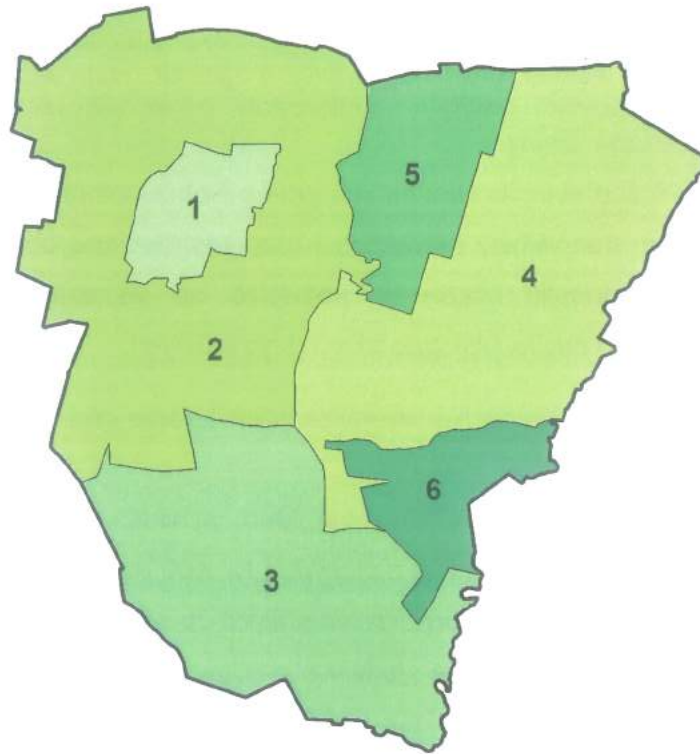
Ze względu na dużą liczbę sołectw tworzących gminę Dobra otrzymane w wyniku diagnozy obszary zdegradowane stanowiłyby niewielkie i rozprzestrzenione obszary. Pogrupowanie sołectw na większe jednostki bilansowe pozwoliło na wskazanie skoncentrowanych obszarów funkcjonalnych o nasilonych zjawiskach kryzysowych.

Diagnozę obszarów zdegradowanych i rewitalizacji na terenie gminy Dobra przedstawiono zatem

w podziale na poszczególne jednostki bilansowe, które wynikają z podziału Gminy Dobra na obwody wyborcze. Gmina Dobra zgodnie z Uchwałą Nr XIX/140/12 Rady Miejskiej w Dobrej z dnia 27 września 2012 r. w sprawie utworzenia stałych obwodów głosowania oraz ustalenia ich numerów i granic oraz wyznaczenia siedzib obwodowych komisji wyborczych na terenie Gminy Dobra jest podzielona na 6 obwodów wyborczych.

Tabela 2. Podział Gminy Dobra na jednostki bilansowe (źródło: opracowanie własne)

Jednostka bilansowa	Sołectwa wchodzące w skład jednostki bilansowej
1	Miasto Dobra, Długa Wieś
2	Ugory, Żeronice, Moczydła, Mikulice, Stefanów, Czajków, Potworów, Ostrówek, Linne, Chrapczew
3	Strachocice-Kolonia, Miłkowice, Rzymisko, Strachocice, Rzymisko BG
4	Januszówka, Józefów, Stawki, Łęg Piekarski, Piekary, Rzechtą, Wola Piekarska
5	Szymany, Zagaj, Dąbrowica
6	Skęczniew



Rysunek 1. Podział Gminy Dobra na jednostki bilansowe (źródło: opracowanie własne)

3. Charakterystyka obecnej sytuacji Gminy Dobra

3.1 Lokalizacja Gminy Dobra

Gmina Dobra położona jest w południowo-wschodniej części województwa wielkopolskiego, w powiecie tureckim. Powierzchnia Gminy wynosi około 102,27 km², liczba mieszkańców w 2015 roku wynosiła 6 257 (dane UM Dobra). Przez gminę przebiegają dwa ważne szlaki komunikacyjne: droga krajowa nr 83 łącząca Turek z Sieradzem i droga wojewódzka łącząca Kalisz z Poddębicami. Gmina Dobra sąsiaduje z 8 gminami:

- » Przykona (od północy);
- » Uniejów (od północnego - wschodu);
- » Poddębice (od wschodu);
- » Pęczniew (od południowego - wschodu);
- » Warta (od południa);
- » Goszczanów (od południa);
- » Kawęczyn (od zachodu);
- » Turek (od południowego – zachodu).

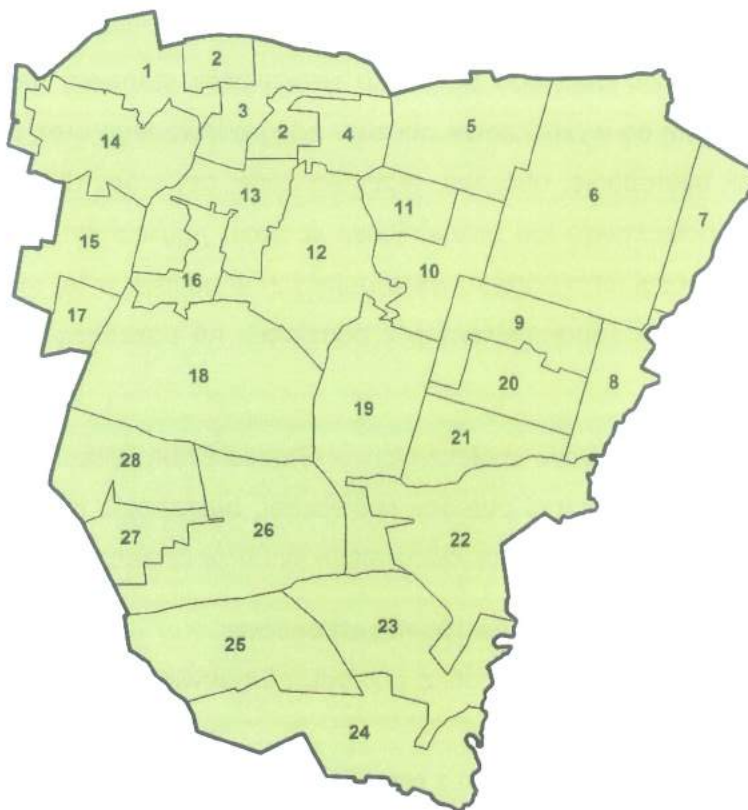


Rysunek 2. Gmina Dobra na tle powiatu tureckiego (źródło: opracowanie własne)

Gmina Dobra jest gminą o charakterze miejsko-wiejskim, ma bardzo dobre położenie w stosunku do większych ośrodków miejskich jak Łódź (ok. 70 km) i Poznań (ok. 150 km). Głównym ośrodkiem administracyjnym, handlowym i gospodarczym gminy jest miasto Dobra. Cechą charakterystyczną Gminy jest duży udział gruntów rolnych, które stanowią 70% całkowitej powierzchni Gminy. Użytki leśne na terenie Gminy stanowią 16,2% jej terenu. W związku z tym Gmina Dobra posiada duże walory przyrodniczo – krajobrazowe, które podkreśla ponadto jej położenie w Dolinie rzeki Warty i Teleszyny. W miejscowości Skęczniew na 484,3 km od ujścia rzeki Warty do rzeki Odry, w 1975 r. rozpoczęto budowę drugiego co do wielkości sztucznego zbiornika retencyjnego Jezioro, którego budowę zakończono w 1992 roku. Zbiornik przy maksymalnym spiętrzeniu zajmuje powierzchnię 4230 hektarów, w obszarze administracyjnym Gminy Dobra znajduje się ponad 400 ha zbiornika. Gmina szczyci się również bardzo bogatą historią, która sięga początków naszej ery. Wśród wydarzeń historycznych z późniejszego okresu, wymienić należy bitwę Konfederatów Barskich z wojskami rosyjskimi, którą stoczono 23 stycznia 1770 roku. Wiele wydarzeń w okolicy wiąże się z Powstaniem Styczniowym z 1863 roku w tym walk rozegranych pod Dobrą i Skęczniewem. Ślady pobytu pradawnych mieszkańców okolic pozostały w postaci cmentarzysk ciałopalnych na terenie miejscowości Młyny Piekarskie, Józefów, oraz Dąbrowica. Większość cmentarzysk pochodzi z okresu kultury przeworskiej. We wsi Łęg Piekarski znajduje się odkryte cmentarzysko ze starszego okresu rzymskiego, datowane na I-II wiek n.e. składające się z trzech tzw. grobów książęcych. Były one miejscem pochówku najzamożniejszych naczelników lub wodzów plemiennych. Pozostałościami późniejszego okresu dziejów są grodziska stożkowate

położone w miejscowościach Piekary i Wola Piekarska, których pochodzenie określa się na XI-XIII wiek. Miejsca te objęte są strefą ochrony reliktyw archeologicznych.

Charakterystyczna dla Gminy jest również silnie rozdrobniona sieć osadnicza, składająca się z wielu małych wsi. Gmina podzielona jest na 27 sołectw, poniższa mapa ukazuje podział administracyjny Gminy Dobra.



Rysunek 3. Podział Gminy Dobra na sołectwa (źródło: opracowanie własne)

- | | | |
|------------------|------------------|----------------------------|
| 1. Stefanów | 11. Szymany | 21. Wola Piekarska |
| 2. Żeronice | 12. Chrapczew | 22. Skęczniew |
| 3. Ugory | 13. Długa Wieś | 23. Strachocice
Kolonia |
| 4. Moczydła | 14. Mikulice | 24. Miłkowice |
| 5. Dąbrowica | 15. Potworów | 25. Strachocice Wieś |
| 6. Stawki | 16. Miasto Dobra | 26. Rzymsko |
| 7. Józefów | 17. Czajków | 27. Rzymsko BG |
| 8. Łęg Piekarski | 18. Linne | 28. Ostrówek |
| 9. Januszówka | 19. Rzechta | |
| 10. Zagaj | 20. Piekary | |

3.2 Sfera społeczna

Zjawiska społeczne występujące na terenie danej jednostki administracyjnej w świetle *Wytycznych*

w zakresie rewitalizacji w programach operacyjnych na lata 2014-2020 Ministra Rozwoju w kontekście opracowania lokalnego programu rewitalizacji stanowią najistotniejszy czynnik diagnozy prowadzącej do wyznaczenia obszaru zdegradowanego oraz obszaru rewitalizacji. Takie kwestie jak bezrobocie, ubóstwo, przestępczość, czy słaby dostęp do edukacji, niski poziom kapitału społecznego lub uczestnictwa w życiu publicznym i kulturalnym stanowią podstawę dla weryfikacji form kryzysu występujących w gminie, w tej właśnie sferze. Całość prezentowanych zjawisk zaprezentowano z podziałem na poszczególne obwody wyborcze Gminy Dobra.

Identyfikacji oraz oceny zjawisk społecznych w Gminie Dobra dokonano w oparciu o dane liczbowe dla wymiaru udzielanej pomocy społecznej, bezrobocia czy frekwencji wyborczej. Wykorzystano następujące wskaźniki określające sytuację społeczną w roku 2015:

- » Liczba osób bezrobotnych na 100 mieszkańców;
- » Liczba przyznanych świadczeń z powodu długotrwałej lub ciężkiej choroby na 100 mieszkańców;
- » Liczba przyznanych świadczeń z powodu bezrobocia na 100 mieszkańców;
- » Zasiłki okresowe na 100 mieszkańców;
- » Frekwencja wyborcza [%].

Załączona niżej tabela prezentuje zakres wskaźników ilustrujących sytuację Gminy Dobra w sferze społecznej. Jako obszary kryzysowe wskazano te, w których wartość wskaźnika syntetycznego jest wyższa niż średnia dla całej gminy.

LOKALNY PROGRAM REWITALIZACJI GMINY DOBRA

Tabela 3. Mierności wskaźników określających sytuację społeczno Gminy Dobra w 2015 roku. (Źródło: opracowanie własne)

Numer jednostki bilansowej	Sołectwa	Liczba osób bezrobotnych na 100 mieszkańców	Liczba świadczeń z powodu długotrwałej lub ciężkiej choroby na 100 mieszkańców	Liczba świadczeń przynależnych z powodu bezrobocia na 100 mieszkańców	Zasiłki okresowe na 100 mieszkańców	Frekwencja wyborcza [%]
1	Miasto Dobra, Długa Wieś	0,69	0,26	1,00	1,00	0,00
2	Ugory, Żeronice, Moczydła, Mikulice, Stefanów, Czajków, Potworów, Ostrówek, Linne, Chrapczew	0,73	0,00	0,10	0,31	0,89
3	Strachocice-Kolonia, Miłkowice, Rzymско, Strachocice, Rzymско BG	0,63	0,00	0,54	0,72	1,00
4	Januszówka, Józefów, Stawki, Łęg Piekarski, Piekary, Rzechta, Wola Piekarska	1,00	0,01	0,43	0,78	0,41
5	Szymany, Zagaj, Dąbrowica	0,43	1,00	0,21	0,35	0,79
6	Skęczniew	0,00	0,18	0,00	0,00	0,86
Średnia		0,58	0,24	0,38	0,53	0,66

LEGENDA:



Sytuacja dobra



Sytuacja kryzysowa

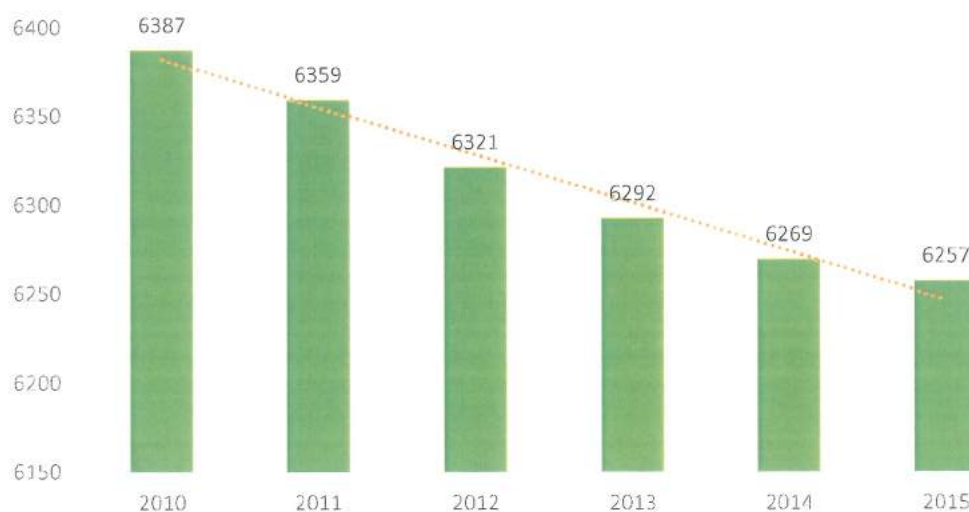
3.2.1 Demografia

Potencjał demograficzny oraz zmiany struktury demograficznej wywierają istotny wpływ na przebieg procesów społeczno-gospodarczych danej jednostki. Determinują między innymi rozmiary potrzeb w zakresie infrastruktury społecznej, stopień aktywności zawodowej, a także współdecydują o przebiegu przyszłego rozwoju.

Tabela 4. Liczba mieszkańców w latach 2010-2015 na terenie województwa wielkopolskiego, powiatu tureckiego i Gminy Dobra (źródło: dane GUS)

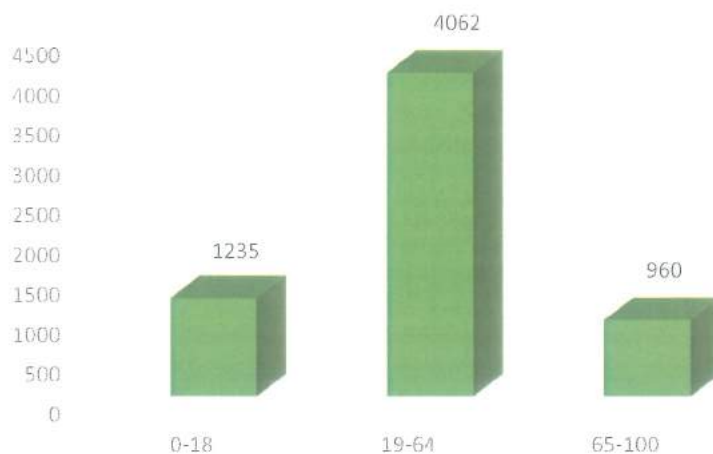
	2010	2011	2012	2013	2014	2015	Trend zmian
Województwo wielkopolskie	3 446 745	3 455 477	3 462 196	3 467 016	3 472 579	3 475 323	↑
Powiat turecki	84 721	84 761	84 630	84 420	84 441	84 366	↓
Gmina Dobra	6 387	6 359	6 321	6 292	6 269	6 257	↓

Liczba mieszkańców Gminy Dobra w ogólnym trendzie od roku 2010 do 2015 malała. W roku 2015 liczba mieszkańców gminy wynosiła 6 257 osób, z czego 960 mieszkańców to osoby powyżej 65 roku życia. Poniższy wykres przedstawia zakres zmian we wskazanym okresie dla tej zmiennej.



Rysunek 4. Liczba mieszkańców Gminy Dobra w latach 2010-2015 (źródło: dane GUS)

Według danych otrzymanych z Urzędu Miejskiego w 2015 roku Gminę zamieszkiwało 3 162 kobiet i 3 095 mężczyzn, z czego 4 062 mieszkańców znajduje się w grupie wiekowej 19-64.



Rysunek 5. Liczba mieszkańców Gminy Dobro w podziale na grupy wiekowe w 2015 roku (źródło: UM w Dobroj)

Liczba mieszkańców poszczególnych sołectw Gminy Dobro jest bardzo zróżnicowana, waha się w granicach 71 - 1 406. Najmniej mieszkańców zamieszkuje sołectwo Moczydła - 71, a najwięcej miasto Dobro – 1 406. Poza obszarem miejskim najbardziej zaludnione jest sołectwo Skęczniew (505), Mikulice (373), Długa Wieś (318) oraz Rzymisko (307). Poniższa tabela ukazuje liczbę mieszkańców poszczególnych sołectw Gminy w rozbiciu na grupy wiekowe.

Tabela 5. Liczba mieszkanców poszczególnych sołectw Gminy Dobra w 2015 roku (źródło: UM w Dobrej)

L.p.	Sołectwo	Kobiety			Mężczyźni			SUMA
		0-18	19-64	65-100	0-18	19-64	65-100	
1	Miasto Dobra	121	477	129	117	486	76	1406
2	Chrapczew	14	25	7	14	32	5	97
3	Czajków	9	20	6	22	26	1	84
4	Długa Wieś	31	110	20	39	107	11	318
5	Dąbrowica	20	66	21	23	75	16	221
6	Januszówka	11	29	9	8	34	5	96
7	Józefów	12	30	10	16	38	6	112
8	Linne	26	84	26	21	91	20	268
9	Łęg Piekarski	7	31	11	12	35	4	100
10	Mikulice	36	117	35	31	131	23	373
11	Miłkowice	27	53	20	17	66	7	190
12	Moczydła	7	19	13	2	22	8	71
13	Ostrówek	15	24	15	13	30	15	112
14	Piekary	13	48	11	22	46	6	146
15	Potworów	15	40	20	15	42	8	140
16	Rzechta	26	69	18	25	70	12	220
17	Rzymisko	27	92	22	38	110	18	307
18	Rzymisko BG	8	30	9	16	36	5	104
19	Skęczniew	35	153	73	32	189	23	505
20	Stawki	14	27	11	9	29	4	94
21	Stefanów	12	27	13	8	25	8	93
22	Strachocice Kol.	18	69	20	17	69	15	208
23	Strachocice	25	56	19	23	73	12	208
24	Szymany	6	24	5	5	32	6	78
25	Ugory	19	62	18	20	59	9	187
26	Wola Piekarska	28	66	20	19	68	11	212
27	Zagaj	10	29	14	14	38	9	114
28	Żeronice	21	64	13	24	62	9	193
	GMINA	613	1941	608	622	2121	352	6257

3.2.2 Pomoc społeczna

Na terenie Gminy Dobra instytucją pomagającą osobom i rodzinom w trudnej sytuacji życiowej jest Miejsko Gminny Ośrodek Pomocy Społecznej w Dobrej. Pomoc społeczna wspiera osoby i rodziny w wysiłkach zmierzających do zaspokojenia niezbędnych potrzeb i umożliwia im życie w warunkach odpowiadających godności człowieka. Celem jej jest umożliwienie osobom i rodzinom przezwycięzenie trudnych sytuacji życiowych, których nie są one w stanie pokonać, wykorzystując własne uprawnienia, zasoby i możliwości.

MGOPS udziela pomocy w następującym zakresie:

- » Zasiłek stały;
- » Zasiłek okresowy;
- » Zasiłki jednorazowe;
- » Usługi opiekuńcze;
- » Opłacenie posiłku dla dzieci przedszkolnych, uczniów i osób dorosłych;
- » Dopłata do kosztów pobytu w Domu Pomocy Społecznej.

Świadczenia rodzinne przyznawane są jako:

- » Zasiłek rodzinny;
- » Dodatek z tyt. urodzenia dziecka;
- » Dodatek z tyt. opieki nad dzieckiem w okresie korzystania z urlopu wychowawczego;
- » Dodatek z tyt. samotnego wychowywania dziecka;
- » Dodatek z tyt. kształcenia i rehabilitacji dziecka niepełnosprawnego;
- » Dodatek z tyt. wychowywania dziecka w rodzinie wielodzietnej;
- » Dodatek z tyt. rozpoczęcia roku szkolnego;
- » Dodatek z tyt. rozpoczęcia nauki poza miejscem zamieszkania;
- » Jednorazowa zapomoga z tyt. urodzenia dziecka;
- » Świadczenie pielęgnacyjne;
- » Zasiłek pielęgnacyjny.

Na terenie Gminy Dobra działa również Zespół Interdyscyplinarny ds. Przeciwdziałania Przemocy

w Rodzinie dla gminy Dobra. Zespół Interdyscyplinarny realizuje działania określone w gminnym programie przeciwdziałania przemocy w rodzinie oraz założenia Krajowego Programu Przeciwdziałania Przemocy w Rodzinie. Zadaniem Zespołu jest integrowanie i koordynowanie działań przedstawicieli różnych podmiotów oraz specjalistów w zakresie przeciwdziałania przemocy w rodzinie.

Na terenie Gminy Dobra w 2015 roku przyznano 744 świadczenia pomocy społecznej z następujących powodów:

- » 346 świadczeń z powodu bezrobocia,
- » 47 świadczeń z powodu długotrwałej lub ciężkiej choroby;
- » 121 świadczeń z powodu bezradności w opiece w tym wielodzietność, rodzina niepełna;
- » 18 świadczeń z powodu alkoholizmu;
- » 18 świadczeń z powodu ubóstwa;
- » 194 świadczenia z powodu niepełnosprawności.

Tabela 6. Świadczenia pomocy społecznej przyznane na terenie sołectw Gminy Dobra w 2015 roku (źródło: MGOiPS)

L. p.	Sołectwo	Bezdomność	Bezrobocie	Długotrwala lub ciężka choroba	Bezradność w opiece w tym wielodzietność	ć, rodzina niepełna	Alkoholizm	Ubóstwo	Niepełnosprawność	Utraty przemycy w rodzinie	Procedura "Niebieska karta"	SUMA
1	Miasto Dobra	0	138	14	7	4	4	4	35	0		202
2	Chrapczew	0	11	2	7	0	0	0	7	0		27
3	Czajków	0	0	0	7	0	0	0	6	0		13
4	Długa Wieś	0	7	2	2	1	0	0	5	0		17
5	Dąbrowica	0	13	6	4	0	0	0	12	0		35
6	Januszówka	0	7	0	2	0	0	0	0	0		9
7	Józefów	0	11	0	9	2	0	0	0	0		22
8	Linne	0	15	2	4	2	4	21	0	0		48
9	Łęg Piekarski	0	3	1	0	0	0	0	0	0		4
10	Mikulice	0	18	3	13	2	0	10	0	0		46
11	Milkowice	0	4	0	2	1	8	11	0	0		26
12	Moczydła	0	0	0	0	0	0	13	0	0		13
13	Ostrówek	0	9	0	7	1	0	1	0	0		18
14	Piekary	0	0	0	1	0	0	4	0	0		5
15	Potworów	0	1	0	0	0	0	0	0	0		1
16	Rzechta	0	18	2	14	0	0	16	0	0		50
17	Rzysko	0	45	0	3	0	0	4	0	0		52
18	Rzysko BG	0	0	1	4	0	0	0	0	0		5
19	Skęczniew	0	15	4	6	0	0	19	0	0		44
20	Stawki	0	1	0	0	0	0	11	0	0		12
21	Stefanów	0	2	0	0	0	0	0	0	0		2
22	Strachocice Kol.	0	11	1	2	0	0	0	0	0		14
23	Strachocice	0	0	3	9	0	0	1	0	0		13
24	Szymany	0	0	0	2	0	0	0	0	0		2
25	Ugory	0	1	1	11	1	0	6	0	0		20
26	Wola Piekarska	0	12	2	3	4	0	7	0	0		28
27	Zagaj	0	4	3	0	0	2	5	0	0		14
28	Żeronice	0	0	0	2	0	0	0	0	0		2
	GMINA	0	346	47	121	18	18	194	0	0		744

Najwięcej świadczeń przyznano na terenie miasta Dobra, a najmniej na terenie sołectwa Potworów.

W przypadku gminy Dobra znaczną część przyczyn przyznawania pomocy społecznej stanowiło bezrobocie, niepełnosprawność oraz bezradność w opiece w tym wielodzietność i rodzina niepełna.

Taki stan rzeczy związany jest między innymi ze zwiększającą się liczbą rodzin

wielodzielnym, zaś następstwem staje się realny problem wykluczenia społecznego, którego objawami są pełne odcięcie lub niski poziom uczestnictwa w życiu zbiorowym.

Niejednokrotnie w związku z podjęciem opieki nad dziećmi, członek rodziny zmuszony jest częściowo lub w całości zrezygnować z pracy zarobkowej. Na terenie Gminy istnieje również duży problem niepełnosprawności. Osoby niepełnosprawne bardzo często zmagają się z problemem izolacji. Istnieje szereg barier, które wzmagają wykluczenie. Do najbardziej oczywistych należą bariery transportowe i architektoniczne wynikające zarówno z ograniczenia samodzielności niepełnosprawnych jak i nieprzystosowania obiektów, instytucji czy środków transportu. Drugą grupę czynników wzmagających izolację stanowią indywidualne bariery psychologiczne oraz te związane z komunikacją międzyludzką. Bariery pojawiają się nie tylko po stronie społeczeństwa, ale również po stronie samych niepełnosprawnych. Niepełnosprawnym często towarzyszy poczucie odmienności oraz nieakceptacji choroby, a także przeróżne obawy dotyczące tego jak są postrzegani przez innych ludzi. Oczekiwania osób niepełnosprawnych w zakresie systemu wsparcia dotyczą w dużej mierze pomocy o charakterze materialnym, poszczególnych kwestii związanych z niwelowaniem niepełnosprawności (rehabilitacja lecznicza), bądź jej efektów (likwidacja barier w najbliższym otoczeniu).

Formy pomocy i świadczenia rodzinne

Wśród form przyznawania pomocy społecznej w 2015 roku przyznano:



Rysunek 6. Formy przyznawania pomocy społecznej na terenie Gminy Dobrza w 2015 roku (źródło: MGOPS)

Poniższa tabela przedstawia charakterystykę udzielanych świadczeń rodzinnych na terenie Gminy Dobrza w 2015 roku. Najwięcej przyznano zasiłków rodzinnych (6586), następnie zasiłków pielęgnacyjnych (2968), dodatku z tyt. wychowywania dziecka w rodzinie wielodzietnej (930) oraz dodatku z tyt. rozpoczęcia nauki poza miejscem zamieszkania (842).

Tabela 7. Świadczenie rodzinne na terenie Gminy Dobra (źródło: MGOPS Dobra)

Sołectwo	Zasiłek rodzinny	Dodatek z tyt. urodzenia dziecka	Dodatek z tyt. opieki nad dzieckiem w okresie korzystania z urlopu wychowawczego	Dodatek z tyt. samotnego wychowywania dziecka	Dodatek z tyt. kształcenia i rehabilitacji dziecka niepełnosprawnego	Dodatek z tyt. wychowywania dziecka w rodzinie wielodzietnej	Dodatek z tyt. rozpoczęcia roku szkolnego	Dodatek z tyt. rozpoczęcia nauki poza miejscem zamieszkania	Jednorazowa zapomoga z tyt. urodzenia dziecka	Świadczenie pielęgnacyjne	Zasiłek pielęgnacyjny	SUMA
Miasto Dobra	2226	5	13	61	51	58	61	108	17	61	643	3304
Chrapczew	30	0	0	36	12	36	17	23	2	12	36	204
Czajków	9	0	0	0	14	50	15	10	0	0	30	128
Długa Wieś	150	1	0	12	0	24	16	56	2	12	36	309
Dąbrowica	10	0	0	47	12	37	18	62	1	12	81	280
Januszówka	5	0	0	0	0	24	9	30	1	0	60	129
Józefów	48	1	2	0	5	24	7	34	1	11	39	172
Linne	283	0	12	36	12	47	19	64	0	12	83	568
Łęg Piekarski	32	1	5	0	0	21	5	9	2	0	0	75
Mikulice	1472	2	0	12	30	60	23	18	4	19	131	1771
Miłkowice	693	0	0	0	55	50	18	42	0	24	89	971
Moczydła	20	0	0	10	0	0	3	0	0	0	36	69
Ostrówek	190	0	10	24	12	80	12	34	0	24	36	422
Piekary	123	1	1	12	0	22	7	0	0	0	40	206
Potworów	6	0	0	0	0	2	5	6	0	0	0	19
Rzechta	28	2	0	24	0	36	20	39	2	9	44	204
Rzysko	52	0	0	0	0	36	22	76	0	6	26	218
Rzysko BG	18	0	0	9	35	24	10	10	1	17	24	148
Skęczniew	798	1	12	5	15	50	20	50	1	0	1218	2170
Stawki	12	1	0	24	3	15	9	3	0	0	41	108
Stefanów	80	0	0	0	12	22	11	0	0	13	24	162
Strachocice Kol.	120	0	12	12	10	24	14	6	2	37	89	326
Strachocice	40	1	11	11	70	92	24	70	1	0	47	367
Szymany	42	0	4	4	28	12	5	28	0	0	4	127
Ugory	20	3	24	12	10	36	10	44	5	0	60	224
Wola Piekarska	37	2	0	11	44	36	15	10	3	12	12	182
Zagaj	12	1	0	12	0	12	4	0	1	12	12	66
Żeronice	30	0	0	12	6	0	1	10	3	0	27	89
	6586	22	106	386	436	930	400	842	49	293	2968	

Na terenie Gminy Dobra najczęściej świadczeń rodzinnych przyznano na terenie miasta Dobra (3304),

a także sołectwa Skęczniew (2170) i Mikulice (1771). Najmniej świadczeń przyznano na terenie miejscowości Potworów (19) i Zagaj (66).

Istotnym elementem udzielanej pomocy przez jednostki samorządu terytorialnego są przyznawane mieszkańcom znajdującym się w trudnej sytuacji materialnej lub losowej lokale socjalne zasobu mieszkaniowego gminy. Co za tym idzie ważnym elementem polityki prowadzonej przez daną jednostkę samorządu terytorialnego jest dbałość o wielkość oraz jakość zasobu komunalnego, którego udzielana jest pomoc w zakresie lokali socjalnych. Na terenie Gminy 2 lokale socjalne znajdują się na terenie sołectwa Józefów, a 1 lokal na terenie sołectwa Mikulice.

Z perspektywy pomocy społecznej należy podkreślić, iż pomoc społeczna stanowi w większości przypadków ostatnie ogniwo wsparcia publicznego. Po wyczerpaniu możliwości uzyskania pomocy z tytułu utraty zatrudnienia z urzędu pracy bądź systemu ubezpieczeń społecznych, po wystąpieniu niepełnosprawności, w znaczny sposób ograniczającej możliwości jednostki do samodzielnego rozwiązywania trudnej sytuacji bytowej czy też z powodu długotrwałej choroby w bardzo szybkim okresie czasu rodzina może popaść w stan głębokiego ubóstwa. Świadczenia, dostępne w systemie pomocy społecznej mają za cel przede wszystkim udzielenie pomocy w rozwiązywaniu trudnej sytuacji, która powinna być stanem przejściowym. Niestety, część z beneficjentów pomocy społecznej popada w stan bierności często przybierającej charakter roszczeń do nieograniczonej pomocy publicznej ograniczając tym samym własną aktywność do minimum. Stąd też budowanie aktywnej społeczności lokalnej powinno opierać się na monitorowaniu potrzeb, profilaktyce i edukacji społecznej oraz rozwoju usług, szczególnie tych które zaktywizują i umożliwią usamodzielnienie.

3.2.3 Stan bezrobocia

Mając na uwadze fakt, że czynnikiem istotnie determinującym pogłębianie się problemów społecznych jest bezrobocie, w dalszej kolejności analizie poddano kształtowanie się wskaźników rynku pracy.

Bezrobocie jest zjawiskiem społecznym polegającym na tym, że część ludzi zdolnych do pracy

i deklarujących chęć jej podjęcia nie znajduje faktycznego zatrudnienia z różnych powodów. Bezrobocie jest przyczyną degradacji ekonomicznej osób nim dotkniętych oraz ich rodzin. Gwałtowny spadek dochodów spowodowany utratą pracy doprowadza do wymuszonego ograniczania lub rezygnacji z zaspokajania niektórych potrzeb, a także zmusza do korzystania z finansowej i rzeczowej pomocy

z zewnątrz, co często doprowadza do narastania spirali zadłużenia. Najdotkliwiej skutki bezrobocia

w płaszczyźnie ekonomicznej odczuwają rodziny wielodzietne oraz niepełne. Utrata jedyne go żywiciela rodziny oznacza natychmiastowe pogorszenie warunków życia. Skutki bezrobocia rodziców nie tylko zmieniają sytuację dzieci, ale często mogą negatywnie wpłynąć na ich przyszłe losy w związku z ograniczonymi możliwościami realizacji planów edukacyjnych. Grupą szczególnie zagrożoną skutkami bezrobocia jest młodzież, a w szczególności absolwenci. Bezrobocie zniekształca proces aktywizacji zawodowej młodych ludzi. Bezrobocie ma w tej grupie osób skutki nie tylko ekonomiczne, ale może mieć również skutki w postaci zakłóceń w sferze psychospołecznej.

Bezczynność i nieuregulowany tryb życia wywołują w młodzieży zachowania dewiacyjne i patologiczne, które prowadzą do narastania kolejnych problemów społecznych, takich jak alkoholizm, przemoc w rodzinie, czy wzrost przestępczości

Tablica 6. Liczba osób bezrobotnych na terenie województwa wielkopolskiego, powiatu tureckiego oraz Gminy Dobra (źródło: dane GUS)

Jednostka	Bezrobocie			Trend zmian
	2013	2014	2015	
Województwo wielkopolskie	144 832	116 410	93 311	↓
Powiat turecki	3 965	3 315	2 585	↓
Gmina Dobra	249	226	178	↓



Rysunek 7. Liczba osób bezrobotnych na terenie Gminy Dobra w latach 2013-2015 z uwzględnieniem płci (opracowanie własne na podstawie danych GUS)

Tablica 9. Bezrobotni z podziałem na grupy wiekowe na terenie Gminy Dobra i powiatu tureckiego w 2015 roku (źródło: dane GUS)

Jednostka	Wiek												Razem	
	18 - 24		25 - 34		35 - 44		45 - 54		55 - 59		60 - 64			
	ogółem	kobiety	ogółem	kobiety	ogółem	kobiety	ogółem	kobiety	ogółem	kobiety	ogółem	kobiety	ogółem	kobiety
Powiat turecki	406	258	878	615	476	298	444	262	295	171	86	17	2585	1621
Gmina Dobra	30	18	60	35	36	18	25	14	21	12	6	1	178	98

Na terenie Gminy Dobra najwięcej osób bezrobotnych znajduje się w grupie wiekowej 25-34 lat (60 bezrobotnych), a najmniej w grupie 60-64 (6 bezrobotnych). Szczególnie problemowym zjawiskiem na terenie Gminy jest zauważalne, wysokie bezrobocie wśród młodych ludzi. Przedział wiekowy 25-34 lat, w którym odnotowano najwyższy stopień bezrobocia, jest wiekiem, w którym ludzie zakładają rodziny, próbują się ustatkować. Brak pracy w tym wieku będzie zatem skutkował odłożeniem rodzenia i wychowywania dzieci na później. To z kolei skutkuje starzejącym się społeczeństwem i niższym demograficznym.

Tabela 10: Bezrobotni z podziałem na rodzaj wykształcenia na terenie Gminy Dobra i powiatu tureckiego w 2015 roku (źródło: dane GUS)

Jednostka	Wykształcenie										RAZEM	
	wyższe		średnie zawodowe		średnie ogólnokształcące		zasadnicze zawodowe		podstawowe			
	ogółem	kobiety	ogółem	kobiety	ogółem	kobiety	ogółem	kobiety	ogółem	kobiety	ogółem	kobiety
powiat turecki	450	345	582	406	225	183	668	381	660	306	2585	1621
Gmina Dobra	17	12	41	28	18	14	50	20	52	24	178	98

Biorąc pod uwagę wykształcenie osób bezrobotnych na terenie Gminy Dobra, można zauważyć, że najwięcej bezrobotnych zarejestrowano z wykształceniem podstawowym (52) oraz zasadniczym zawodowym (50).

Stan bezrobocia odnotowywanego na terenie Gminy Dobra monitorowany jest przez Powiatowy Urząd Pracy w Turku. Najwięcej bezrobotnych zarejestrowano na terenie miasta Dobra – 39 bezrobotnych, sołectwa Mikulice – 17 bezrobotnych oraz sołectwa Długa Wieś i Wola Piekarska – po 11 bezrobotnych. Problem bezrobocia nie dotyczy sołectwa Moczydła gdzie nie zarejestrowano żadnych bezrobotnych.

Tabela 11. Charakterystyka bezrobotnych na terenie Gminy Dobra w 2015 roku (źródło: PUI w Turku)

L.p.	Ulica	2015		
		Ogólna liczba bezrobotnych	Kobiety	Mężczyźni
1	Miasto Dobra	39	23	16
2	Chrapczew	4	3	1
3	Czajków	2	1	1
4	Długa Wieś	11	7	4
5	Dąbrowica	4	3	1
6	Januszówka	1	1	0
7	Józefów	3	2	1
8	Linne	7	1	6
9	Łęg Piekarski	2	1	1
10	Mikulice	17	7	10
11	Miłkowice	8	5	3
12	Moczydła	0	0	0
13	Ostrówek	3	1	2
14	Piekary	7	4	3
15	Potworów	3	1	2
16	Rzechta	10	7	3
17	Rzymско	9	5	4
18	Rzymско BG	3	1	2
19	Skęczniew	5	4	1
20	Stawki	3	0	3
21	Stefanów	3	1	2
22	Strachocice Kol.	6	5	1
23	Strachocice	2	1	1
24	Szymany	3	2	1
25	Ugory	6	3	3
26	Wola Piekarska	11	7	4
27	Zagaj	2	2	0
28	Żeronice	4	0	4
	GMINA	178	98	80

Najbardziej niepokojącym i niekorzystnym zjawiskiem jest długotrwałe bezrobocie, ponieważ osoby długotrwałe bezrobotne są najbardziej zagrożone wykluczeniem społecznym i trudno jest takie osoby "wyrwać" z bezrobocia. Długotrwałe bezrobocie, z jego negatywnymi konsekwencjami psychospołecznymi, wymaga odpowiednich form oddziaływań pomocy społecznej na bezrobotnych oraz instytucji i organizacji zajmujących się reintegracją zawodową.

3.2.4 Aktywność społeczna mieszkańców

Frekwencja wyborcza

Aktywność społeczności lokalnej może mieć istotny wpływ na zmiany jakie zachodzą w ich otoczeniu. Uczestnictwo mieszkańców Gminy w życiu publicznym może przybierać różne formy. Podstawową formą aktywności obywatelskiej jest głosowanie w wyborach i

referendach, zarówno na poziomie państwowym (np. wybory prezydenckie i parlamentarne), jak i lokalnym (np. wybory samorządowe).

Analizując dane przedstawione w poniższej tabeli można zauważyć, iż frekwencja wyborcza osób uprawnionych do głosowania z terenu Gminy Dobra w wyborach parlamentarnych w 2015 roku na tle województwa i powiatu wypadła przeciętnie.

Tabela 12. Frekwencja wyborcza na terenie województwa, powiatu i Gminy Dobra w 2015 roku (źródło: PKW)

	2015
Województwo wielkopolskie	50,16%
Powiat turecki	46,34%
Gmina Dobra	45,12%

Poniższa tabela przedstawia frekwencję wyborczą w poszczególnych obwodach wyborczych na terenie Gminy Dobra. Największą frekwencję odnotowano na terenie obwodu wyborczego nr 1 w skład którego wchodzi Miasto Dobra oraz sołectwo Długa Wieś – 49,86%. Najniższą frekwencję odnotowano na terenie obwodu 3 (sołectwo Strachocice-Kolonia, Miłkowice, Rzymsko, Strachocice, Rzymsko BG) gdzie frekwencja wyniosła 41,56%.

Tabela 13. Frekwencja wyborcza w wyborach parlamentarnych w 2015 roku na terenie Gminy Dobra z podziałem na obwody wyborcze (źródło: PKW)

Nr obwodu	Sołectwa	Liczba osób uprawnionych do głosowania	Liczba wydanych kart do głosowania	Frekwencja wyborcza [%]
1	Miasto Dobra, Długa Wieś	1426	711	49,86
2	Ugory, Żeronice, Moczydła, Mikulice, Stefanów, Czajków, Potworów, Ostrówek, Linne, Chrapczew	1287	547	42,50
3	Strachocice-Kolonia, Miłkowice, Rzymsko, Strachocice, Rzymsko BG	823	342	41,56
4	Januszówka, Józefów, Stawki, Łęg Piekarski, Piekary, Rzechta, Wola Piekarska	768	357	46,48
5	Szymany, Zagaj, Dąbrowica	337	146	43,32
6	Skęczniew	379	162	42,74

Organizacje pozarządowe

Na terenie Gminy Dobra działa łącznie 23 organizacje pozarządowych prowadzących działalność pożytku publicznego do których należą stowarzyszenia, kluby sportowe i OSP.

Tabela 14. Organizacje pozarządowe działające na terenie Gminy Dobra (źródło: www.dobra24.pl)

Lp.	Nazwa	Adres
1	Stowarzyszenie „Lepsza Gmina” w Dobrej	ul. Dekerta 34
2	Stowarzyszenie Przyjaciół Ziemi Dobrowskiej	Długa Wieś 30
3	Stowarzyszenie rozwój miejscowości Skęczniew "Razem łatwiej"	Skęczniew
4	Stowarzyszenie Rozwoju Wsi Mikulice i Stefanów „Dąb”	Mikulice 61
5	Stowarzyszenie odnowa i rozwój Żeronice	Żeronice
6	Koło Łowieckie Nr 13 „SZARAK”	ul. Jana Kilińskiego 32
7	Miejsko-Gminny Ludowy Klub Sportowy „WICHER” w Dobrej	plac Wojska Polskiego 10
8	Nieformalna Grupa Młodzieżowa "miCOOLice"	Mikulice
9	Liga Obrony Kraju - Koło w Dobrej	ul. Dekerta 34
10	Stowarzyszenie sportowe MIŁKOWICE	Miłkowice
11	OSP w Dobrej	Dobra
12	OSP w Dąbrowicy	Dąbrowica
13	OSP w Linnem	Linne
14	OSP w Mikulicach	Mikulice
15	OSP w Miłkowicach	Miłkowice
16	OSP w Ostrówku	Ostrówek
17	OSP w Piekarach	Piekary
18	OSP w Potworowie	Potworów
19	OSP w Rzechcie	Rzechta
20	OSP w Rzymsku	Rzymsko
21	OSP w Skęczniewie	Skęczniew
22	OSP w Strachocicach	Strachocice
23	OSP w Żeronicach	Żeronice

3.2.5 Dostęp do kultury, sportu i edukacji

Wysoki poziom dostępności kultury oraz edukacji jest jednym z podstawowych wyznaczników rozwoju jednostek samorządu terytorialnego, skierowanego na obywateli.

Działalność kulturalna w Gminie Dobra oparta jest głównie na działalności Centrum Kultury w Dobrej, Biblioteki Publicznej i szkół. Na terenie Gminy działa również Orkiestra Dęta Dobra-Żeronice. Coraz aktywniejsze w organizacji życia kulturalnego stają się też organizacje

pozarządowe. Pym wiodą takie jak: stowarzyszenia strażackie, Stowarzyszenie Przyjaciół Ziemi Dobrskiej oraz Klub Sportowy „Wicher” Dobra.

Efekty dokonań artystycznych miejscowych twórców i animatorów kultury można oglądać np. podczas organizowanych co roku Dni Dobrej oraz szeregu różnego rodzaju lokalnych, powiatowych

a nawet wojewódzkich imprez. Dni Dobrej organizowane są każdego roku w czerwcu. W ciągu dwóch dni odbywa się szereg imprez kulturalnych, sportowych i rekreacyjnych. Wielkim świętem są Gminno-Parafialne Dożynki, organizowane we współpracy z poszczególnymi sołectwami. Dużym zainteresowaniem cieszą się również Gminne Zawody Sportowo-Pożarnicze.

Centrum Kultury jest organizatorem wielu imprez okolicznościowych oraz cyklicznych. Pod jego opieką działają następujące kluby, zespoły i kółka:

- » Zespół śpiewaczy SERENADA;
- » Zespół śpiewaczy ALEBABKI;
- » Zespoły taneczne: Skrzaciki, Wesoła 13, Chochliki, Orange Girls;
- » Kółko teatralne „Dobrasy”;
- » Kółko teatralne „Cudaki”;
- » Kółko plastyczne;
- » Ognisko muzyczne.

Coraz aktywniej działają też środowiska wiejskie. Najlepszym tego przykładem są grupy odnowy wsi powołane w takich sołectwach jak: Mikulice, Miłkowice, Linne, Rzechta, Skęczniew, Piekary, Potworów, Żeronice, które organizują co roku wiele ciekawych wydarzeń kulturalno-rozrywkowych. W ich organizację włączają się zarówno najmłodszy mieszkańcy tych sołectw jak i dorośli. Wpływ na aktywność środowiska wiejskiego ma z pewnością fundusz sołecki funkcjonujący w Gminie Dobra od 2015r.

Na terenie Gminy Dobra działa wiele obiektów sportowych, z których większość występuje przy obiektach szkolnych. Do najważniejszych elementów bazy sportowej Gminy i Miasta Dobra należą:

- Stadion sportowy w Dobrej, skupiający pełnowymiarowe boisko piłkarskie, boisko do koszykówki, boisko do siatkówki. Stadionem zarządza Miejsko - Gminny Klub Sportowy „WICHER”;
- Moje Boisko – ORLIK 2012, wyposażone w boisko do gry w piłkę nożną o sztucznej nawierzchni, a także boisko tartanowe do gry w koszykówkę, piłkę siatkową i tenisa oraz zaplecze szatniowe;
- Hala sportowa w Długiej Wsi, wyposażona w pełnowymiarowe boisko do gry w piłkę nożną halową, piłkę ręczną, koszykówkę, siatkówkę, tenisa ziemnego;

- Sala gimnastyczna w Dobrej działająca przy Zespole Szkół;
- Boisko do piłki koszykowej i siatkówki plażowej w parku przy ul. Parkowej w Dobrej.

Na terenie Gminy Dobra do końca sierpnia 2017 r. funkcjonują następujące placówki oświatowe:

- » Szkoła Podstawowa im. Henryka Sienkiewicza w Dobrej;
- » Gimnazjum im. Henryka Sienkiewicza w Dobrej;
- » Szkoła Filialna im. Stefana Żeromskiego w Piekarach;
- » Przedszkole Samorządowe w Dobrej.

Poniższa tabela ukazuje liczbę uczniów oraz wyposażenie placówek oświatowych w sprzęt informatyczny.

Tabela 15. Wyposażenie placówek oświatowych w sprzęt informatyczny (źródło: dane UM w Dobrej)

Nazwa placówki oświatowej	Liczba uczniów	Liczba oddziałów	Liczba komputerów	Liczba laptopów	Liczba tablic interaktywnych
SP Dobra	321	15	30	50	5
Gimnazjum Dobra	145	6	bd	bd	2
SF Piekary	99	7	11	6	1

Zdawalność sprawdzianu po 6 klasie oraz egzaminu gimnazjalnego na terenie placówek oświatowych Gminy Dobra była 100%.

Tabela 16. Zdawalność sprawdzianu szóstoklasisty i egzaminu gimnazjalnego na terenie placówek Gminy Dobra (źródło: dane UM w Dobrej)

Nazwa placówki oświatowej	Liczba osób przystępujących do sprawdzianu	Zdawalność sprawdzianu po 6 klasie	Liczba osób przystępujących do egzaminu	Zdawalność egzaminu gimnazjalnego
SP Dobra	45	100%	0	0
Gimnazjum Dobra	0	0	45	100%
SF Piekary	12	100%	0	0

Na terenie gminy Dobra nie funkcjonuje żadna szkoła ponadgimnazjalna, dzieci mieszkające w gminie najczęściej kontynuują naukę w miejscowości Turek.

3.3 Strefa gospodarcza

Według danych GUS, w 2015 roku na terenie Gminy Dobra zarejestrowanych było 378 podmiotów gospodarczych. W części miejskiej Gminy znajduje się 136 podmiotów, a w części wiejskiej – 242 podmioty gospodarcze.

Do największych przedsiębiorstw działających na terenie Gminy Dobra należą:

- » Zakład mięsny „Smoliński” Z. Smoliński, K. Smolińska Sp. j. w Długiej Wsi,
- » MCKEEN-BEEF UBOJNIA SP. Z O.O. w Linnym - ubojnia,
- » Firma POLSTYR PPH Zbigniew Świątoszek w Miłkowicach – producent styropianu,
- » Firma Milkop Sp. j. Materliński, Kaczmarek w Długiej Wsi – włókiennictwo, usługi,
- » Firma „Farpol” – PPH w Chrapczewie – wytwórnia napojów gazowanych “Ciano”,
- » Firma „Lanko” w Dobrej – produkcja drzwi i okien, handel gazami płynnymi,
- » Firma „Petecki” w Chrapczewie – produkcja okien i drzwi,
- » Zakład Cukierniczo Piekarski „MARK” w Dobrej – produkcja pieczywa i wyrobów ciastkarskich, sieć sklepów,
- » Przedsiębiorstwo Wielobranżowe “MAR – BUD” w miejscowości Rzymско – budownictwo,
- » Energ – Eko Dudziński Bartłomiej – elektrownia wiatrowa w Żeronicach,
- » Przedsiębiorstwo Produkcyjno – Handlowo – Usługowe “VIGO” w Dobrej.

W celu zdiagnozowania strefy gospodarczej na terenie Gminy posłużono się wskaźnikiem opisującym kondycję podmiotów gospodarczych działających na terenie Gminy. Oceny tej dokonano za pomocą trzystopniowej skali, gdzie:

1. oznacza wysoką kondycję podmiotów gospodarczych – duża liczba podmiotów gospodarczych przypadająca na ilość mieszkańców, duża liczba nowo zarejestrowanych podmiotów oraz niewielki procent wyrejestrowanych.
2. oznacza umiarkowaną kondycję podmiotów gospodarczych - umiarkowana liczba podmiotów gospodarczych przypadająca na ilość mieszkańców, umiarkowana liczba nowo zarejestrowanych podmiotów oraz niewielki procent wyrejestrowanych.
3. oznacza słabą kondycję podmiotów gospodarczych - mała liczba podmiotów gospodarczych przypadająca na ilość mieszkańców, mała liczba nowo zarejestrowanych podmiotów oraz duży procent wyrejestrowanych.

Tabela 17. Kondycja podmiotów gospodarczych działających na terenie Gminy Dobra [źródło: dane UM w Dobrej]

Nr obwodu	Sołectwa	Kondycja podmiotów gospodarczych
1	Miasto Dobra, Długa Wieś	3
2	Ugory, Żeronice, Moczydła, Mikulice, Stefanów, Czajków, Potworów, Ostrówek, Linne, Chrapczew	1
3	Strachocice-Kolonia, Miłkowice, Rzymско, Strachocice, Rzymско BG	1
4	Januszówka, Józefów, Stawki, Łęg Piekarski, Piekary, Rzechta, Wola Piekarska	1
5	Szymany, Zagaj, Dąbrowica	2
6	Skęczniew	3

Kondycja podmiotów gospodarczych działających na terenie Miasta Dobra, sołectwa Długa Wieś

i Skęczniew została zdiagnozowana jako najslabsza. Związane jest to m.in. z dużą liczbą wyrejestrowanych podmiotów gospodarczych w ostatnim czasie na tym obszarze, co skutkuje wzrastającym bezrobociem oraz malejącą aktywnością gospodarczą. Sytuacja społeczno-ekonomiczna rodzin pogarsza się z powodu likwidacji przemysłu paliwowo-energetycznego w regionie. Zły stan kondycji podmiotów gospodarczych niesie za sobą wzrastającą niechęć inwestowania i rozwoju na tym terenie. Aby dążyć do jak największego i najlepszego wykorzystania potencjału gospodarczego regionu, Gmina powinna podejmować działania związane z tworzeniem dogodnych warunków do rozwoju lokalnych przedsiębiorców, wspomaganie ich działalności gospodarczej, a także wytyczaniem nowych, atrakcyjnych obszarów inwestycyjnych.

3.4 Strefa przestrzenno-funkcjonalna

Za istotny problem w strefie przestrzenno – funkcjonalnej uznano słabą dostępność mieszkańców do sieci wodociągowej i kanalizacyjnej. Jest to bardzo ważne ponieważ podłączenie budynku do sieci kanalizacyjnej i wodociągowej wpływa na wzrost poziomu jakości życia mieszkańców, podnosi warunki sanitarne. Na terenie Gminy Dobra 99,22% budynków jest podłączonych do sieci wodociągowej, a jedynie 22,09% do sieci kanalizacyjnej – z czego większość budynków podłączonych do sieci kanalizacyjnej zlokalizowanych jest w miejskiej części Gminy. W części wiejskiej Gminy Dobra dostęp do sieci kanalizacyjnej posiada tylko sołectwo Długa Wieś oraz Linne.

Tabela 18. Sieć kanalizacyjno i wodociągowa na terenie Gminy Dobra w 2015 roku w podziale na sołectwa (źródło: dane UM w Dobrej)

L.p.	Sołectwo	% budynków podłączonych do sieci wodociągowej	% budynków podłączonych do sieci kanalizacyjnej
1	Miasto Dobra	100%	79,27%
2	Chrapczew	93,33%	0%
3	Czajków	100%	0%
4	Długa Wieś	98,94%	42,55%
5	Dąbrowica	95,45%	0%
6	Januszówka	100%	0%
7	Józefów	100%	0%
8	Linne	100%	4,17%
9	Łęg Piekarski	100%	0%
10	Mikulice	98,88%	0%
11	Miłkowice	100%	0%
12	Moczydła	100%	0%
13	Ostrówek	100%	0%
14	Piekary	100%	0%
15	Potworów	100%	0%
16	Rzechta	98,36%	0%
17	Rzysko	100%	0%
18	Rzysko BG	100%	0%
19	Skęczniew	97,96%	0%
20	Stawki	92,59%	0%
21	Stefanów	96,15%	0%
22	Strachocice Kol.	100%	0%
23	Strachocice	100%	0%
24	Szymany	100%	0%
25	Ugory	100%	0%
26	Wola Piekarska	100%	0%
27	Zagaj	100%	0%
28	Żeronice	100%	0%

3.5 Strefa techniczna

Wśród grupy zjawisk negatywnych wyodrębniono także sferę techniczną rozumianą przede wszystkim jako degradację stanu technicznego obiektów budowlanych (w tym o przeznaczeniu mieszkalnym) oraz brak rozwiązań technicznych pozwalających na efektywne korzystanie z obiektów budowlanych, w szczególności w zakresie energooszczędności i ochrony środowiska. W związku z powyższym przeanalizowano istniejące zasoby budownictwa mieszkalnego Gminy Dobra

pod względem ich potencjalnego negatywnego wpływu na środowisko oraz zdrowie mieszkańców.

Na terenie Gminy Dobra w 2015 roku zinwentaryzowano 1 274 047 kg wyrobów azbestowych z czego unieszkodliwiono 191 767 kg, a do unieszkodliwienia pozostało 1 017 490 kg.

Tabela 19. Charakterystyka wyrobów azbestowych na terenie Gminy Dobra (źródło: dane UM w Dobrze)

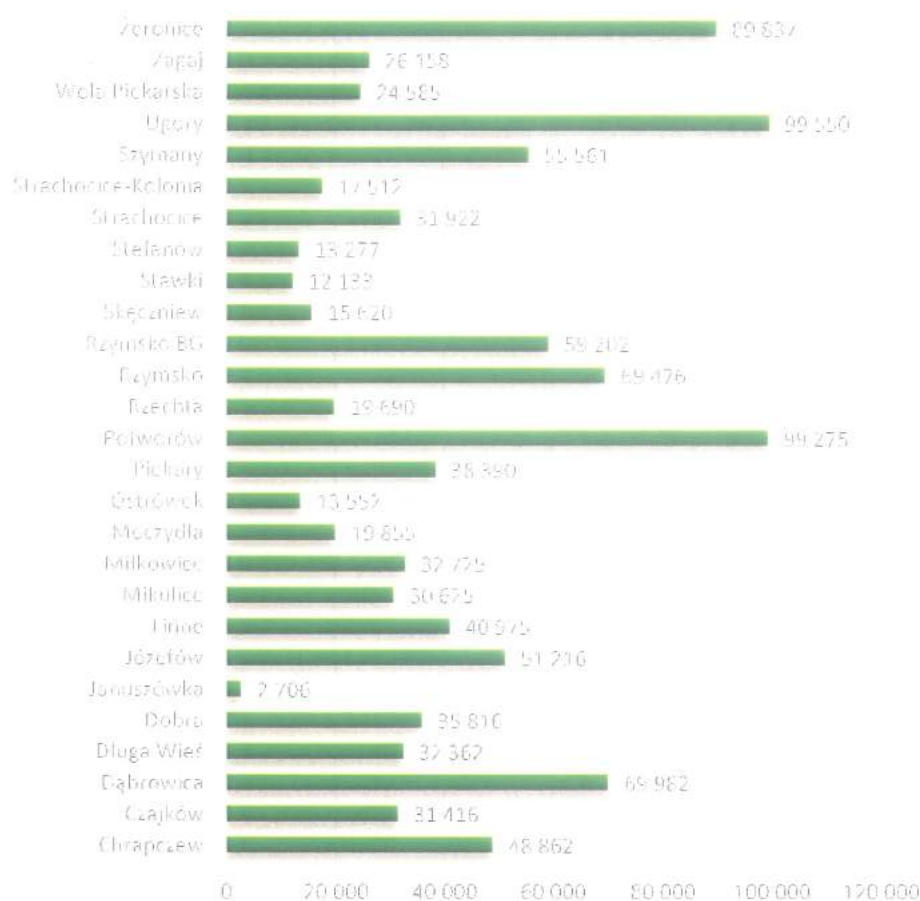
Zinwentaryzowane [kg]			Unieszkodliwione [kg]			Pozostałe do unieszkodliwienia [kg]		
razem	os. fizyczne	os. prawne	razem	os. fizyczne	os. prawne	razem	os. fizyczne	os. prawne
1 274 047	1 220 312	53 735	191 767	191 767	0	1 082 280	1 028 545	53 735

Tabela 20. Wyroby azbestowe na terenie poszczególnych sołectw Gminy Dobra (źródło: UM w Dobrze)

miejscowość	zinwentaryzowane			unieszkodliwione			pozostałe do unieszkodliwienia		
	razem	os. fizyczne	os. prawne	razem	os. fizyczne	os. prawne	razem	os. fizyczne	os. prawne
Chrapczew	49 654	48 334	1 320	792	792	0	48 862	47 542	1 320
Czajków	32 901	32 901	0	1 485	1 485	0	31 416	31 416	0
Dąbrowica	81 697	81 697	0	11 715	11 715	0	69 982	69 982	0
Długa Wieś	33 022	10 362	22 660	660	660	0	32 362	9 702	22 660
Dobra	67 917	67 917	0	32 101	32 101	0	35 816	35 816	0
Januszówka	5 511	5 511	0	2 805	2 805	0	2 706	2 706	0
Józefów	55 278	55 278	0	4 062	4 062	0	51 216	51 216	0
Linne	49 236	49 236	0	8 261	8 261	0	40 975	40 975	0
Mikulice	37 609	29 909	7 700	6 984	6 984	0	30 625	22 925	7 700
Miłkowice	44 193	44 193	0	11 468	11 468	0	32 725	32 725	0
Moczydła	28 017	28 017	0	8 162	8 162	0	19 855	19 855	0
Ostrówek	14 707	14 707	0	1 155	1 155	0	13 552	13 552	0
Piekary	50 118	44 618	5 500	11 728	11 728	0	38 390	32 890	5 500
Potworów	101 055	101 055	0	1 780	1 780	0	99 275	99 275	0
Rzechta	39 985	39 985	0	20 295	20 295	0	19 690	19 690	0
Rzysko	72 721	66 781	5 940	3 245	3 245	0	69 476	63 536	5 940
Rzysko BG	69 652	69 652	0	10	10 450	0	59	59 202	0

miejscowość	zinwentaryzowane			unieszkodliwione			pozostałe do unieszkodliwienia		
	razem	os. fizyczne	os. prawne	razem	os. fizyczne	os. prawne	razem	os. fizyczne	os. prawne
				450			202		
Skęczniew	32 077	27 677	4 400	16 457	16 457	0	15 620	11 220	4 400
Stawki	14 919	14 919	0	2 786	2 786	0	12 133	12 133	0
Stefanów	16 687	16 687	0	3 410	3 410	0	13 277	13 277	0
Strachocice	39 072	38 412	660	7 150	7 150	0	31 922	31 262	660
Strachocice-Kolonia	22 627	22 627	0	5 115	5 115	0	17 512	17 512	0
Szymany	58 960	58 960	0	3 399	3 399	0	55 561	55 561	0
Ugory	105 600	100 045	5 555	6 050	6 050	0	99 550	93 995	5 555
Wola Piekarska	28 237	28 237	0	3 652	3 652	0	24 585	24 585	0
Zagaj	28 138	28 138	0	1 980	1 980	0	26 158	26 158	0
Żeronice	94 457	94 457	0	4 620	4 620	0	89 837	89 837	0

Najwięcej wyrobów azbestowych zinwentaryzowano na terenie sołectwa Ugory (105 600 kg) i Potworów (101 055 kg). Najmniej wyrobów azbestowych znajduje się na terenie sołectwa Januszówka (5 511 kg).



Rysunek 8. Masa [kg] wyrobów ezbestowych pozostałych do unieszkodliwienia z terenu Gminy Dobra (Źródło: dane UM w Dobrej)

3.6 Strefa środowiskowa

Stan jakości powietrza na terenie Gminy Dobra zanalizowano na podstawie „Raportu o stanie środowiska w Wielkopolsce w roku 2015” – Wojewódzki Inspektorat Ochrony Środowiska w Poznaniu.

Województwo wielkopolskie zostało podzielone na 3 strefy ochrony powietrza:

- » aglomeracja poznańska;
- » miasto Kalisz;
- » strefa wielkopolska.

Gmina Dobra należy do wielkopolskiej strefy ochrony powietrza, gdzie w 2015 roku stwierdzono przekroczenia pyłu PM_{2,5}, pyłu PM₁₀ oraz benzo(a)pirenu – klasa C.

Tabela 21. Wynikowe klasy stref dla poszczególnych zanieczyszczeń, uzyskane w ocenie rocznej dokonanej z uwzględnieniem kryteriów ustanowionych w celu ochrony zdrowia (źródło: Raport o stanie środowiska w Wielkopolsce w roku 2015.)

Nazwa strefy	Symbol klasy strefy dla poszczególnych substancji											
	NO ₂	SO ₂	CO	C ₆ H ₆	pył PM _{2,5}	pył PM ₁₀	BaP	As	Cd	Ni	Pb	O ₃
aglomeracja poznańska	A	A	A	A	A	C	C	A	A	A	A	A
miasto Kalisz	A	A	A	A	C	C	C	A	A	A	A	A
strefa wielkopolska	A	A	A	A	C	C	C	A	A	A	A	A

Zgodnie z mapami zamieszczonymi w „Raport o stanie środowiska w Wielkopolsce w roku 2015” prezentującymi rozkład stężenia średniorocznego pyłu PM_{2,5}, PM₁₀ oraz benzo(a)pirenu można zauważyć, że na terenie Gminy Dobra doszło do przekroczeń dopuszczalnych wartości benzo(a)pirenu.

Odpady

Z perspektywy ochrony środowiska bardzo ważna jest selektywna zbiórka odpadów. Należy przez to rozumieć selekcję odpadów komunalnych w pojemnikach, bezpośrednio w miejscu ich powstawania czyli w gospodarstwach domowych. Segregowanie odpadów komunalnych na terenie posesji pozwala na gospodarowanie nimi w sposób efektywny ekologicznie i ekonomicznie, między innymi poprzez zmniejszenie ilości odpadów trafiających na składowiska jak również zmniejszenie ilości odpadów trafiających do pojemnika przeznaczonego do gromadzenia w nim odpadów zmieszanych. Na terenie Gminy Dobra w 2015 roku 98,31% budynków było objętych selektywną zbiórką odpadów komunalnych.

Tabela 22. Gospodarka odpadami na terenie Gminy Dobra w 2015 roku w podziale na sołectwa (źródło: UM w Dobrze)

L.p.	Sołectwo	Liczba budynków	Liczba budynków objętych selektywną zbiórką odpadów (zgodnie z deklaracjami)	% budynków segregujących odpady
1	Miasto Dobra	387	376	97,16%
2	Chrapczew	29	29	100,00%
3	Czajków	15	15	100,00%
4	Długa Wieś	87	83	95,40%
5	Dąbrowica	65	65	100,00%
6	Januszówka	27	27	100,00%
7	Józefów	26	26	100,00%
8	Linne	72	70	97,22%
9	Łęg Piekarski	24	24	100,00%
10	Mikulice	86	86	100,00%
11	Miłkowice	53	51	96,23%
12	Moczydła	20	20	100,00%
13	Ostrówek	33	31	93,94%
14	Piekary	41	41	100,00%
15	Potworów	38	37	97,37%
16	Rzechta	61	61	100,00%
17	Rzysko	77	77	100,00%
18	Rzysko BG	26	26	100,00%
19	Skęczniew	86	84	97,67%
20	Stawki	25	25	100,00%
21	Stefanów	25	25	100,00%
22	Strachocice Kol.	50	50	100,00%
23	Strachocice	45	44	97,78%
24	Szymany	20	20	100,00%
25	Ugory	46	46	100,00%
26	Wola Piekarska	49	49	100,00%
27	Zagaj	32	31	96,88%
28	Żeronice	49	48	97,96%
	GMINA	1594	1567	98,31%

Zgodnie z wyżej przedstawionymi danymi na terenie 18 sołectw Gminy Dobra odnotowano 100% budynków segregujących odpady. Sytuacja najgorzej przedstawia się na terenie sołectwa Ostrówek, gdzie selektywną zbiórką odpadów objętych jest 93,94% budynków.

Od 2004 roku Gmina Dobra należy do Związku Komunalnego Gmin "Czyste Miasto, Czysta Gmina", który wypracował własny Plan Gospodarki Odpadami. Wspólny Plan Gospodarki Odpadami dla Gmin będących członkami Związku Komunalnego został przyjęty uchwałą nr III/10/10 Rady Gminy Dobra z dnia 30 grudnia 2010 roku. Dokument wyznaczył podstawowe kierunki rozwoju w zakresie zagospodarowania i postępowania z odpadami.

Na terenie Gminy działa Punkt Selektywnej Zbiórki Odpadów Komunalnych, w tym Punkt Zbiórki Odpadów Niebezpiecznych. Zebrane z terenu Gminy odpady komunalne transportowane są do Zakładu Unieszkodliwiania Odpadów Komunalnych „Orli Staw” w Cekowie.

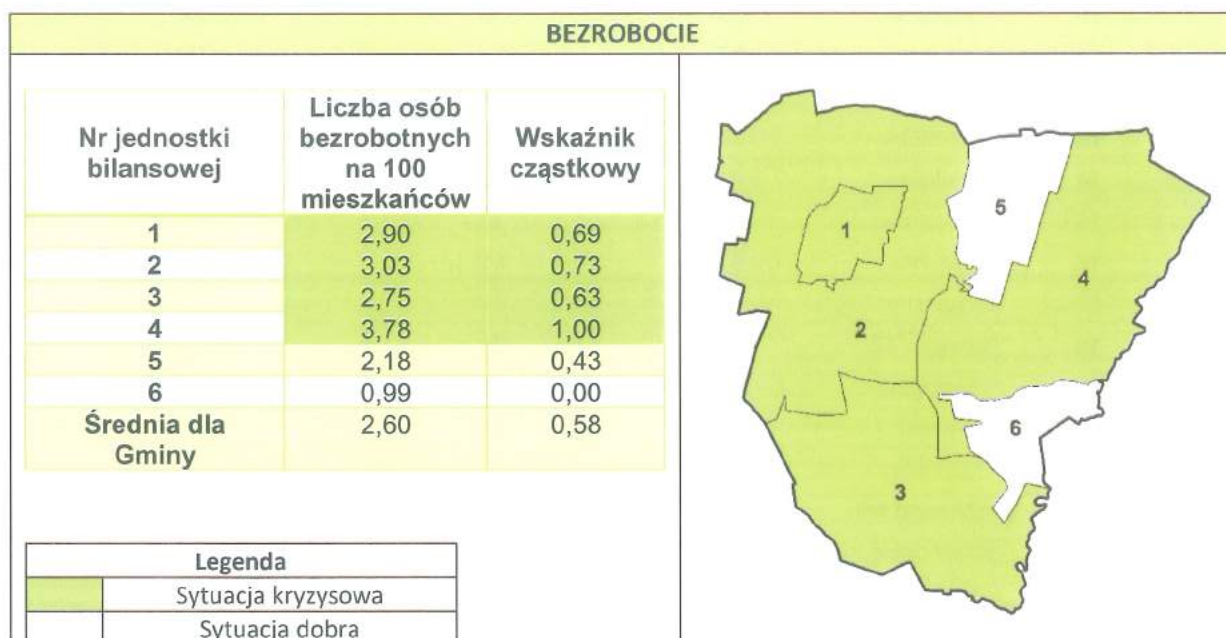
4. Wyznaczenie obszaru zdegradowanego

4.1 Podsumowanie zjawisk społecznych

Bezrobocie

W celu zobrazowania nasilenia problemu bezrobocia na terenie Gminy Dobra przeanalizowano następujący element:

- » Liczba osób bezrobotnych na 100 mieszkańców.



Obszarem o nasilonym problemie bezrobocia jest jednostka bilansowa nr 4 (Januszówka, Józefów, Stawki, Łęg Piekarski, Piekary, Rzechta, Wola Piekarska) – 3,78 osób bezrobotnych na 100 mieszkańców obszaru.

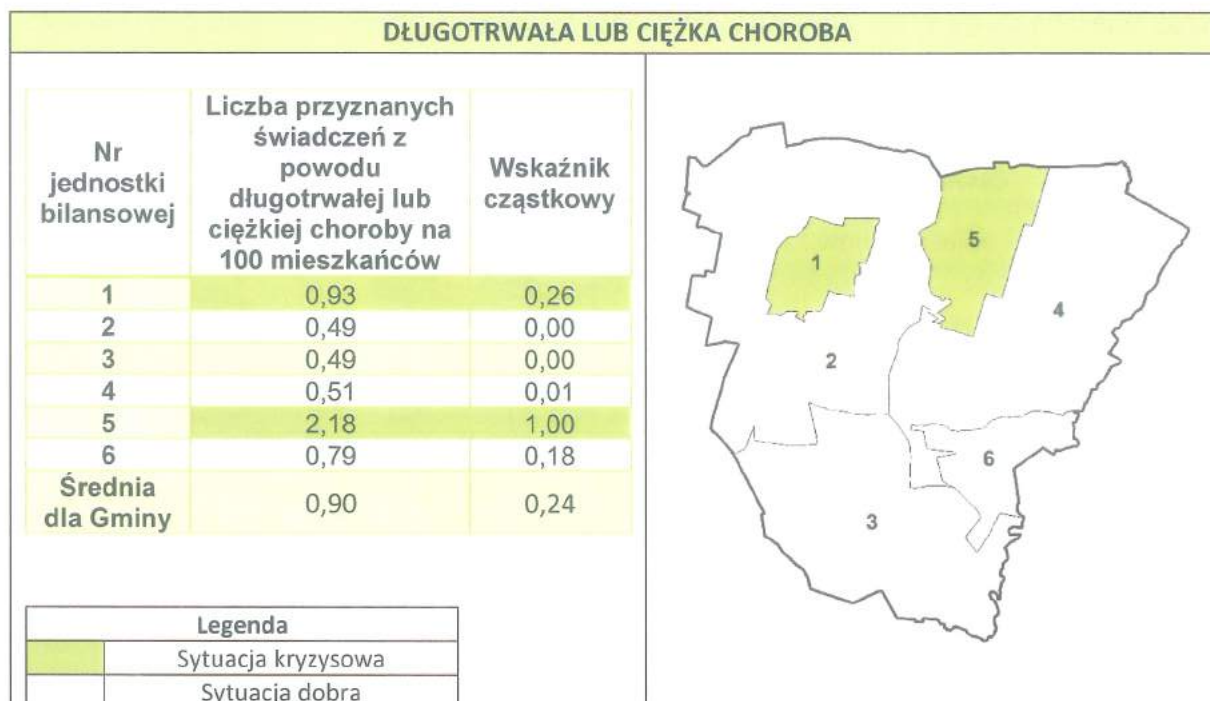
Pomoc społeczna

W celu wyznaczenia obszarów o największym nasileniu problemów społecznych wynikających

z udzielonej pomocy społecznej przeanalizowano następujące czynniki:

- » Liczba przyznanych świadczeń z powodu długotrwałej lub ciężkiej choroby na 100 mieszkańców;

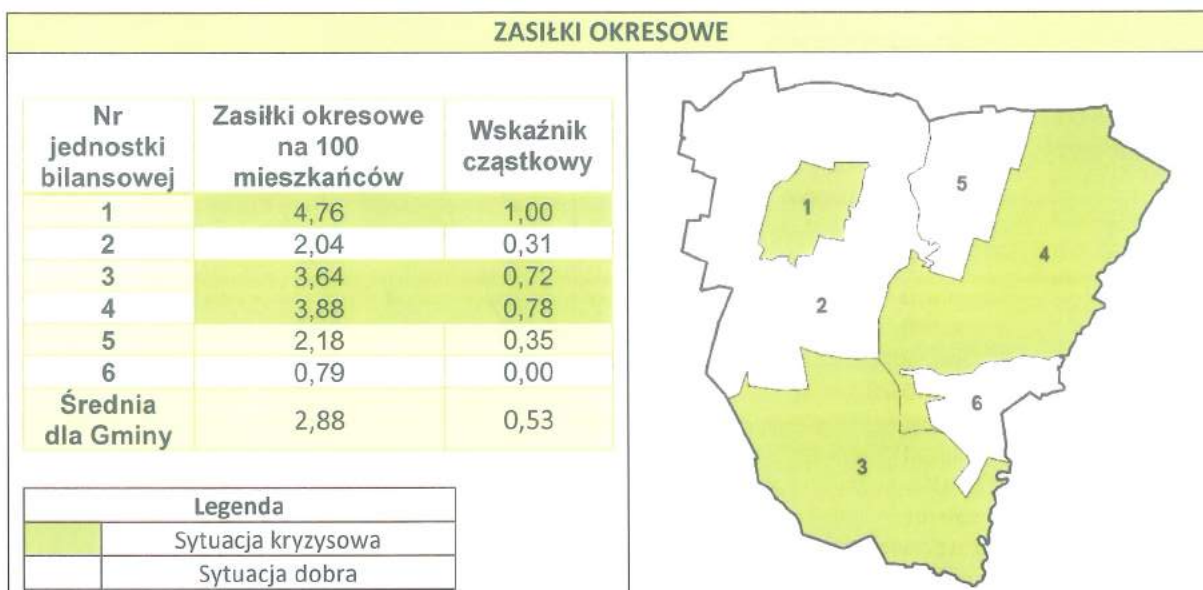
- » Liczba przyznanych świadczeń z powodu bezrobocia na 100 mieszkańców;
- » Zasiłki okresowe na 100 mieszkańców.



Problem długotrwałej lub ciężkiej choroby scharakteryzowano na podstawie liczby przyznanych świadczeń pomocy społecznej z tego powodu na 100 mieszkańców. Problem ubóstwa najbardziej dotykał mieszkańców jednostki nr 5 (Szymany, Zagaj, Dąbrowica) gdzie na 100 mieszkańców przyznano 2,18 świadczeń.



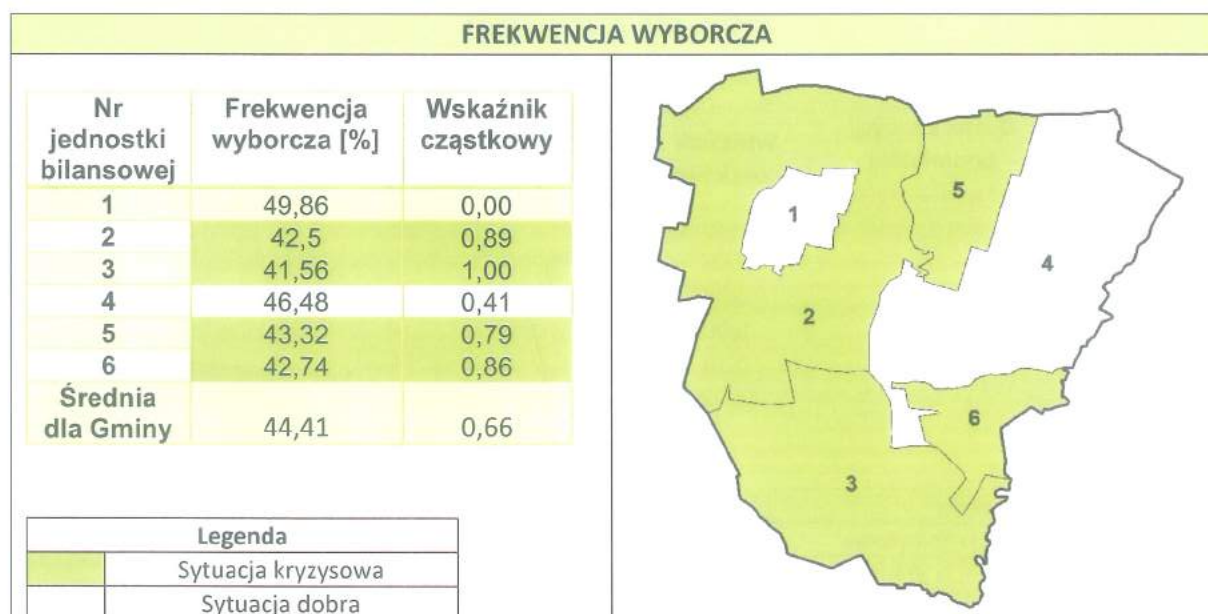
Liczba świadczeń pomocy społecznej na 100 mieszkańców przyznawanych z powodu bezrobocia najgorzej przedstawia się na terenie jednostki nr 1, którą tworzy Miasto Dobra oraz sołectwo Długa Wieś. Wartość ta jest znacznie większa od wskaźnika dla całej Gminy.



Najwięcej zasiłków okresowych na 100 mieszkańców przyznano na terenie jednostki nr 1 (Miasto Dobra oraz sołectwo Długa Wieś) – 4,76 zasiłków okresowych na 100 mieszkańców. Sytuacja ta najlepiej przedstawia się na terenie jednostki nr 6 (sołectwo Skęczniew).

Frekwencja wyborcza

Jedną z form aktywności obywatelskiej jest głosowanie w wyborach i referendach, zarówno na poziomie państwowym (np. wybory prezydenckie i parlamentarne), jak i lokalnym (np. wybory samorządowe). Jako wskaźnik aktywności społecznej mieszkańców wzięto pod uwagę frekwencję wyborczą w wyborach parlamentarnych w 2015 roku.



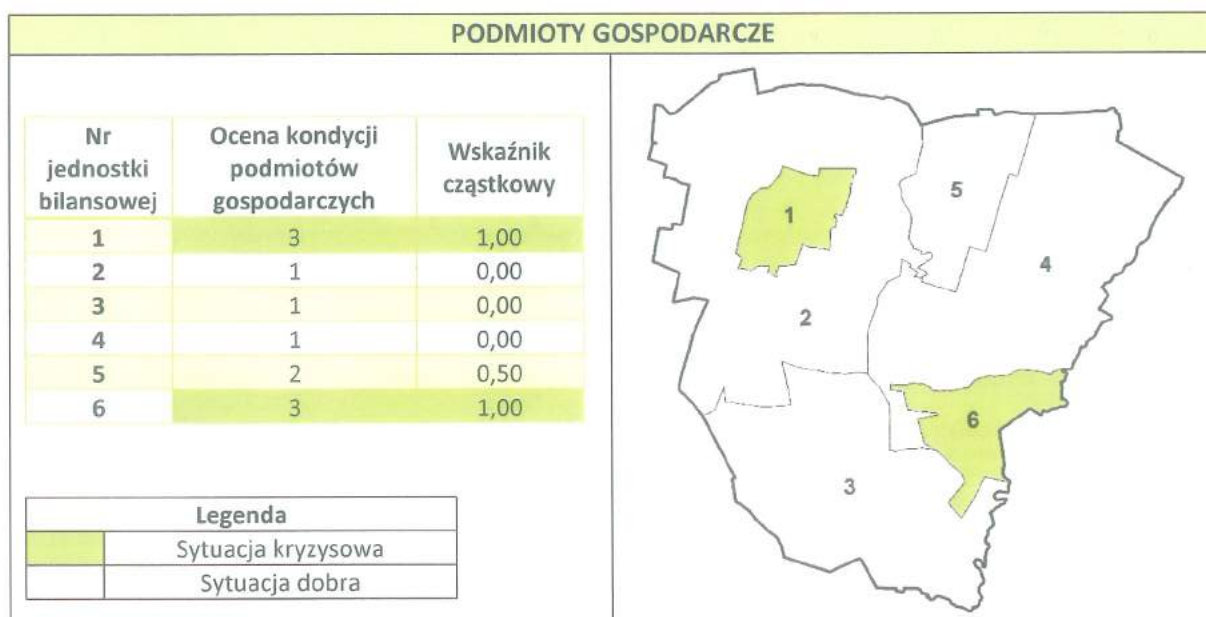
Najmniejszą aktywność mieszkańców odnotowano na terenie jednostki nr 3 (Strachocice-Kolonia, Miłkowice, Rzymisko, Strachocice, Rzymisko BG), gdzie frekwencja wyborcza w wyborach parlamentarnych w 2015 roku wyniosła 41,56%. Jest to wartość znacznie mniejsza od średniej frekwencji wyborczej na terenie całej Gminy.

4.2 Podsumowanie zjawisk gospodarczo-techniczno-środowiskowo-przestrzenno-funkcjonalnych

Sfera gospodarcza

Wskaźnikiem opisującym stan sytuacji gospodarczej na terenie Gminy Dobra jest kondycja podmiotów gospodarczych działających na terenie Gminy. Oceny tej dokonano za pomocą trzystopniowej skali, gdzie:

1. oznacza wysoką kondycję podmiotów gospodarczych,
2. oznacza umiarkowaną kondycję podmiotów gospodarczych,
3. oznacza słabą kondycję podmiotów gospodarczych.

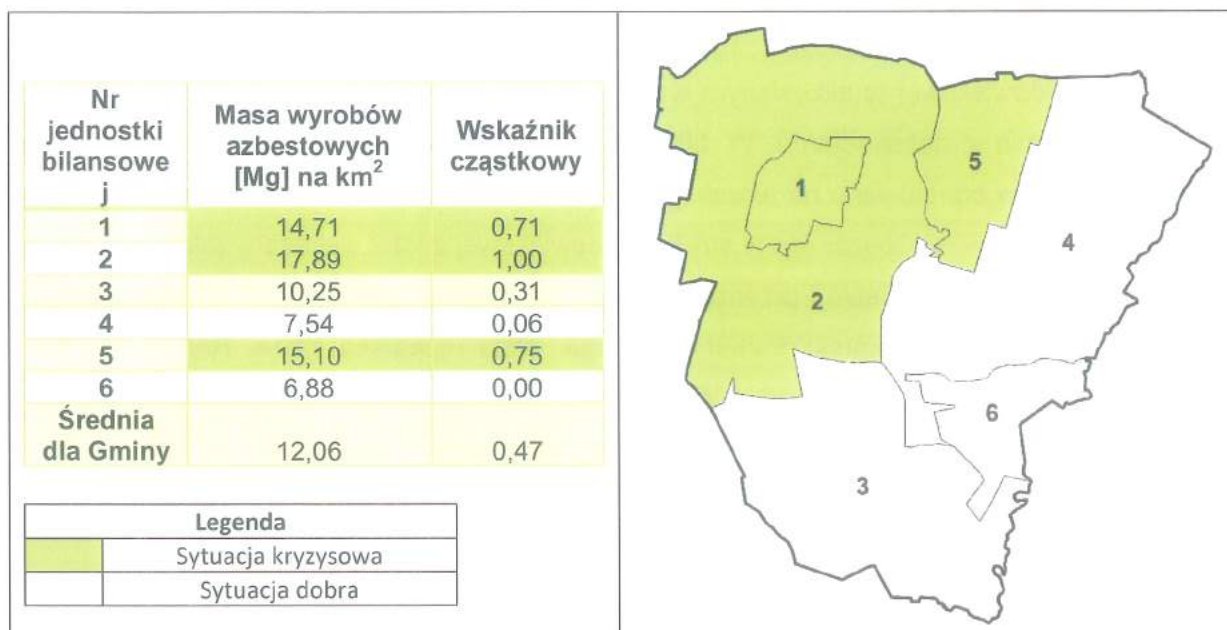


Na terenie Gminy obszarem problemowym w tym zakresie jest jednostka bilansowa nr 1 (miasto Dobra i sołectwo Długa Wieś) oraz 6 (sołectwo Skęczniew). W wyniku przeprowadzonej analizy na tych obszarach zdiagnozowano słabą kondycję istniejących podmiotów gospodarczych.

Sfera techniczna

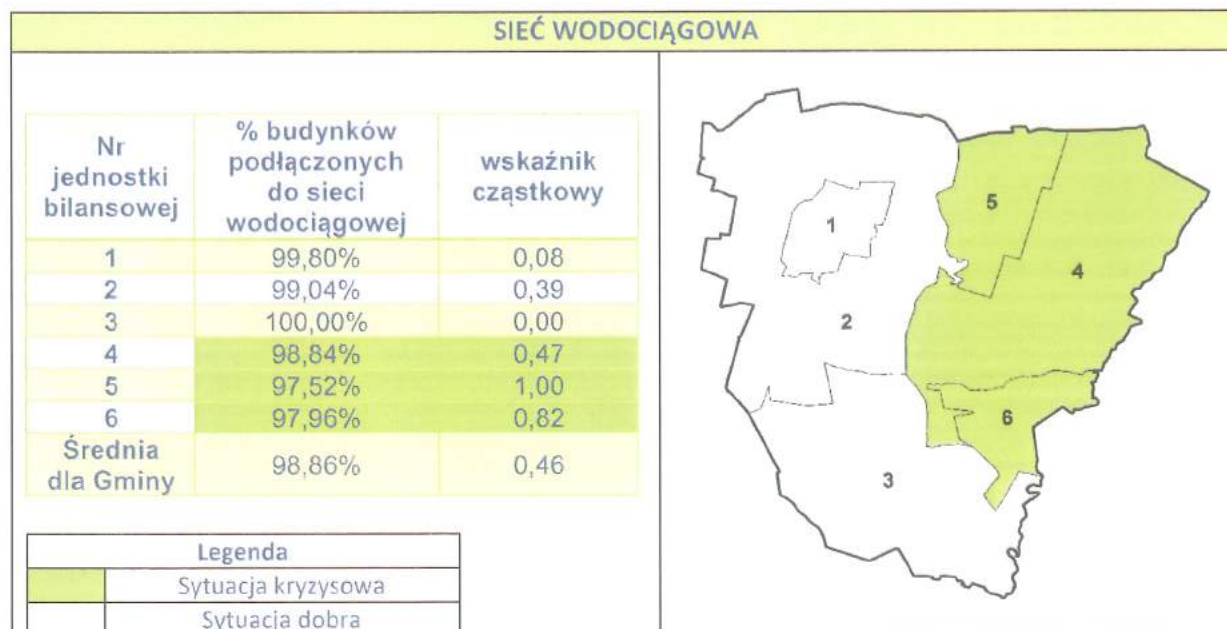
Wskaźnikiem opisującym sferę techniczną jest masa wyrobów azbestowych [Mg] w przeliczeniu na km². Dzięki temu udało się zanalizować stopień degradacji budynków mieszkalnych na terenie Gminy. Najwięcej wyrobów azbestowych w przeliczeniu na km² znajduje się na terenie jednostki nr 2 (Ugory, Żeronice, Moczydła, Mikulice, Stefanów, Czajków, Potworów, Ostrówek, Linne, Chrapczew), gdzie masa zinwentaryzowanych wyrobów azbestowych wyniosła 17,89 Mg na km². Obszar ten został sklasyfikowany jako najbardziej problemowy w tym zakresie.

AZBEST



Sfera przestrzenno-funkcjonalna

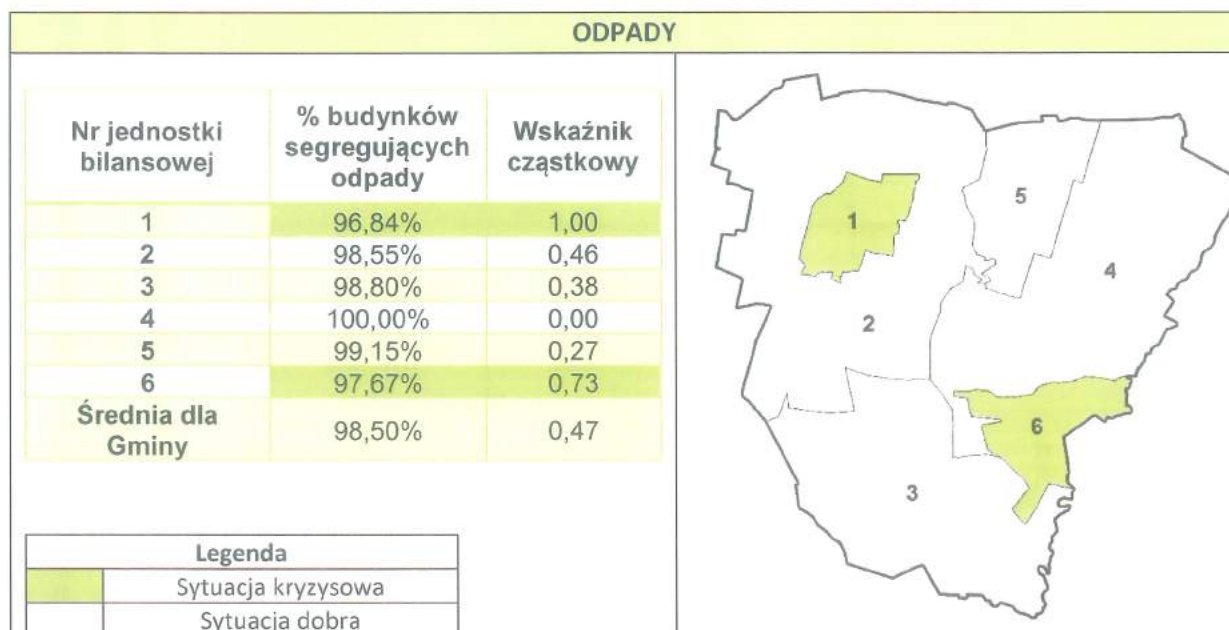
W celu zobrazowania nasilenia problemów w sferze przestrzenno-funkcjonalnej Gminy Dobra przeanalizowano dostępność mieszkańców Gminy do sieci wodociągowej. Sytuacja ta najgorzej przedstawia się na terenie jednostki nr 5 (Szymany, Zagaj, Dąbrowica) gdzie odsetek budynków podłączonych do sieci wodociągowej wyniósł 97,52% oraz na obszarze jednostki nr 6 (Skęczniew) gdzie wartość ta wyniosła 97,96%.



Na terenie Gminy Dobra największy problem w zakresie liczby odnotowanych pożarów i miejscowych zagrożeń na 100 mieszkańców odnotowano na terenie jednostki nr 5 (Szymany, Zagaj, Dąbrowica) – 1,69 zdarzeń na 100 mieszkańców.

Sfera środowiskowa

W strefie środowiskowej analizowanym wskaźnikiem był odsetek budynków segregujących odpady (zgodnie z deklaracjami). W 2015 roku najmniej budynków objętych selektywną zbiórką odpadów odnotowano na terenie jednostki bilansowej nr 1 - miasta Dobra i sołectwa Długa Wieś – 96,84%. Obszar ten w strefie środowiskowej został wskazany jako najbardziej kryzysowy. Sytuacja najlepiej przedstawia się na terenie jednostki nr 4 (Januszówka, Józefów, Stawki, Łęg Piekarski, Piekary, Rzechta, Wola Piekarska) gdzie 100% budynków objętych jest selektywną zbiórką odpadów.



5. Diagnoza zjawisk społecznych

Diagnoza zjawisk społecznych jest pierwszym etapem prowadzącym do wyznaczenia obszaru zdegradowanego na terenie Gminy Dobra. Wytypowano listę 5 wskaźników, które poddano analizie w wymiarze terytorialnym w oparciu o dane ilościowe aktualne na rok 2015. Poniżej zaprezentowana tabela wskazuje zakres wartości wskaźników cząstkowych dla poszczególnych wartości (normalizacja zmiennych w celu sprowadzenia ich do porównywalnej skali) oraz wygenerowany na ich podstawie wskaźnik syntetyczny dla każdej jednostki bilansowej Gminy Dobra. Im wskaźnik jest wyższy tym obszar bardziej zdegradowany.

Tabela 23. Wskaźnik syntetyczny problemów społecznych w Gminie Dobra (źródło: opracowanie CDE Sp. z o.o.)

Nr jednostki bilansowej	Sołectwa	Wskaźniki cząstkowe (znormalizowane – przedział od 0 do 1)						Wskaźnik syntetyczny
		Liczba osób bezrobotnych na 100 mieszkańców w	Liczba świadczeń z powodu długotrwałej lub ciężkiej choroby na 100 mieszkańców	Liczba świadczeń przyznanych z powodu bezrobocia na 100 mieszkańców	Zasiłki okresowe na 100 mieszkańców	Frekwencja wyborcza [%]		
1	Miasto Dobra, Długa Wieś	0,69	0,26	1,00	1,00	0,00	2,94	
2	Ugory, Żeronice, Moczydła, Mikulice, Stefanów, Czajków, Potworów, Ostrówek, Linne, Chrapczew	0,73	0,00	0,10	0,31	0,89	2,04	
3	Strachocice-Kolonia, Miłkowice, Rzymско, Strachocice, Rzymско BG	0,63	0,00	0,54	0,72	1,00	2,89	
4	Janusówka, Józefów, Stawki, Łęg Piekarski, Piekary, Rzechta, Wola Piekarska	1,00	0,01	0,43	0,78	0,41	2,63	
5	Szymany, Zagaj, Dąbrowica	0,43	1,00	0,21	0,35	0,79	2,78	
6	Skęczniew	0,00	0,18	0,00	0,00	0,86	1,04	
	Średnia	0,58	0,24	0,38	0,53	0,66	2,38	

LEGENDA:

- Sytuacja dobra
- Sytuacja kryzysowa

Wskaźnik syntetyczny opisujący ogólną sytuację społeczną w Gminie Dobra wskazuje, że obszarami najbardziej problemowymi w tym zakresie jest jednostka bilansowa nr 1 w skład której wchodzi Miasto Dobra i sołectwo Długa Wieś (wskaźnik syntetyczny 2,94) oraz jednostka bilansowa nr 3 do której należą następujące sołectwa: Strachocice-Kolonia, Miłkowice, Rzymско, Strachocice i Rzymско BG (wskaźnik syntetyczny 2,04).

6. Diagnoza zjawisk gospodarczo-przestrzenno-techniczno-środowiskowych

Identyfikacja problemów gospodarczo-przestrzenno-techniczno-środowiskowych Gminy Dobra pozwoliła na skonstruowanie 6 wskaźników, które poddano analizie w wymiarze terytorialnym w oparciu o dane ilościowe aktualne na rok 2015. Poniżej zaprezentowana tabela wskazuje zakres wartości wskaźników cząstkowych dla poszczególnych wartości (normalizacja zmiennych w celu sprowadzenia ich do porównywalnej skali) oraz wygenerowany na ich podstawie wskaźnik syntetyczny dla każdej jednostki bilansowej Gminy Dobra.

Tabela 24. Wskaźnik syntetyczny problemów gospodarczo-środowiskowo-przestrzenno-technicznych Gminy Dobra (źródło: opracowanie CDE Sp. z o.o.)

Nr jednostki bilansowej	Sołectwa	Wskaźniki cząstkowe (znormalizowane – przedział od 0 do 1)				Wskaźnik syntetyczny
		Ocena kondycji podmiotów gospodarczych	Masa wyrobów azbestowych [Mg] na km ²	% budynków segregujących odpady	% budynków podłączonych do sieci wodociągowej	
1	Miasto Dobra, Długa Wieś	1,00	0,71	1,00	0,08	2,79
2	Ugory, Żeronice, Moczydła, Mikulice, Stefanów, Czajków, Potworów, Ostrówek, Linne, Chrapczew	0,00	1,00	0,46	0,39	1,85
3	Strachocice-Kolonia, Miłkowice, Rzymisko, Strachocice, Rzymisko BG	0,00	0,31	0,38	0,00	0,68
4	Januszówka, Józefów, Stawki, Łęg Piekarski, Piekary, Rzechta, Wola Piekarska	0,00	0,06	0,00	0,47	0,53
5	Szymany, Zagaj, Dąbrowica	0,50	0,75	0,27	1,00	2,52
6	Skęczniew	1,00	0,00	0,73	0,82	2,56
Średnia		0,42	0,47	0,47	0,46	1,82

LEGENDA:

- Sytuacja dobra
 Sytuacja kryzysowa

Wskaźnik syntetyczny opisujący problemy gospodarczo-środowiskowo-przestrzenno-techniczne Gminy Dobra pozwolił wskazać obszary najbardziej problemowe w tej sferze (im wskaźnik wyższy tym obszar bardziej zdegradowany). Spośród poszczególnych obszarów największej degradacji podlega jednostka bilansowa nr 1 w skład której wchodzi Miasto Dobra i sołectwo Długa Wieś (2,79). Sytuacja nie najlepiej przedstawia się również na terenie sołectwa Skęczniew (2,56).

7. Identyfikacja obszarów zdegradowanych wraz z uzasadnieniem

Ostatnim etapem przeprowadzonej diagnozy było wskazanie obszarów zdegradowanych, które po pierwsze wykazują kumulację negatywnych zjawisk społecznych oraz dodatkowo w pozostałych analizowanych zjawiskach wykazują także nagromadzenie negatywnych cech (zjawiska gospodarczo-środowiskowo-przestrzenno-techniczne). Kumulacja negatywnych zjawisk społecznych jest najbardziej widoczna na terenie miasta Dobra oraz sołectwa Długa Wieś. Na podstawie uzyskanych wskaźników sum standaryzowanych dla zakresu sytuacji społecznej oraz gospodarczo-środowiskowo-przestrzenno-technicznej dla jednostek bilansowych Gminy Dobra zidentyfikowano następujące obszary jako zdegradowane: miasto Dobra i sołectwo Długa Wieś (jednostka bilansowa nr 1), Szymany, Zagaj i Dąbrowica (jednostka bilansowa nr 5).

Tabela 25. Wskaźniki degradacji poszczególnych jednostek bilansowych Gminy Dobra (źródło: opracowanie CDE Sp. z o.o.)

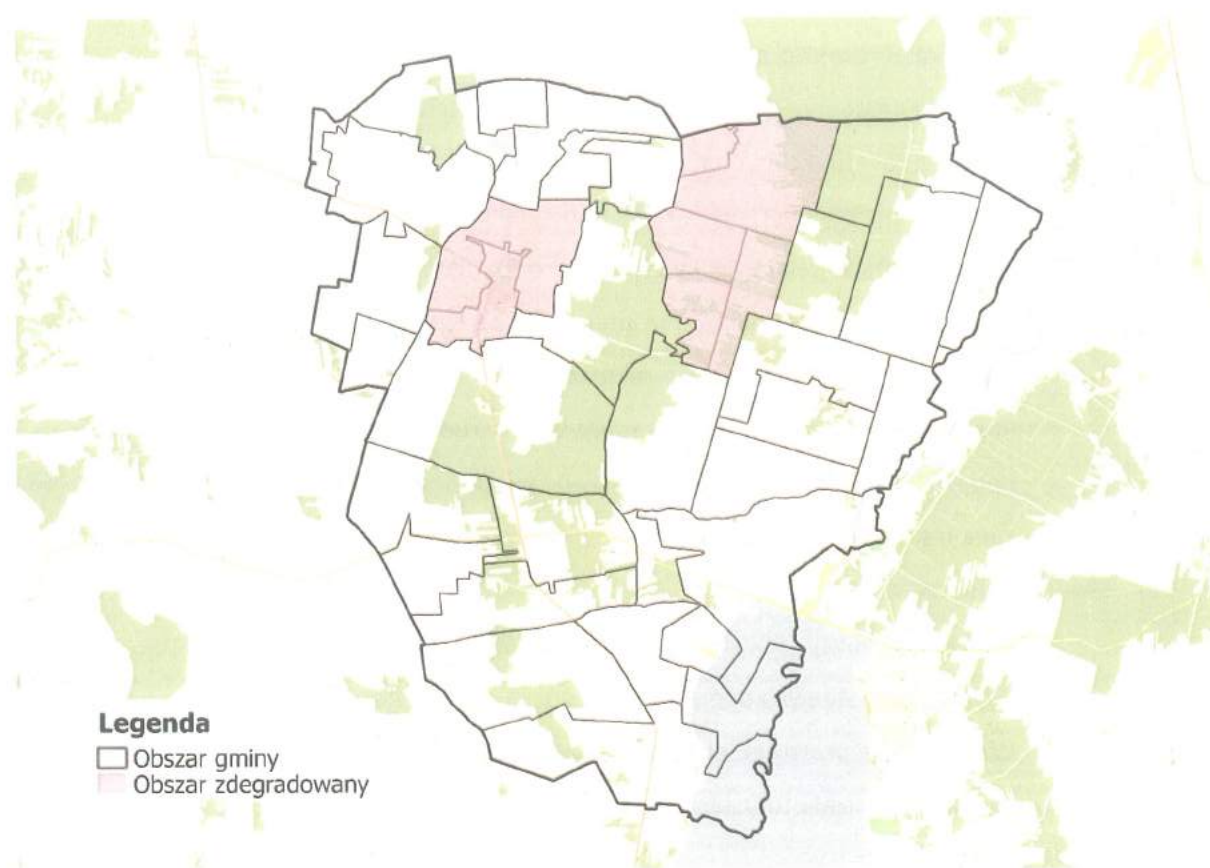
Nr jednostki bilansowej	Sołectwa	WSKAŹNIK SYNTETYCZNY dla sfery społecznej	WSKAŹNIK SYNTETYCZNY dla sfery gospodarczo-techniczno-funkcjonalno-przestrzennej	WSKAŹNIK DEGRADACJI OBSZARÓW
1	Miasto Dobra, Długa Wieś	2,94	2,79	5,74
2	Ugory, Żeronice, Moczydła, Mikulice, Stefanów, Czajków, Potworów, Ostrówek, Linne, Chrapczew	2,04	1,85	3,88
3	Strachocice-Kolonia, Miłkowice, Rzymско, Strachocice, Rzymско BG	2,89	0,68	3,57
4	Januszówka, Józefów, Stawki, Łęg Piekarski, Piekary, Rzechta, Wola Piekarska	2,63	0,53	3,16
5	Szymany, Zagaj, Dąbrowica	2,78	2,52	5,29
6	Skęczniew	1,04	2,56	3,59

Średnia	2,38	1,82	4,21
---------	------	------	------

Na podstawie uzyskanych wskaźników syntetycznych dla obszaru zdegradowanego wyznaczono wartość środkową, która wyniosła: **4,21**.

Wszystkie analizowane jednostki, których wskaźnik syntetyczny był wyższy od wyznaczonej mediany, zostały uznane jak obszar zdegradowany.

Załączona poniżej mapa prezentuje wyznaczone w ramach przeprowadzonej diagnozy obszary zdegradowane na terenie Gminy Dobra, będące podstawą wyznaczenia w ich granicach obszaru rewitalizacji, na którym gmina będzie prowadziła działania rewitalizacyjne.



Rysunek 9. Obszar zdegradowany Gminy Dobra (źródło: opracowanie CDF Sp. z o.o.)

8. Określenie potrzeb rewitalizacyjnych na podstawie przeprowadzonej diagnozy

Z opracowanej diagnozy czynników i zjawisk kryzysowych, która umożliwiła wyznaczenie obszaru zdegradowanego, możliwe było określenie problemów występujących w każdej z poszczególnych stref (społecznej, gospodarczej, środowiskowej oraz przestrzenno – funkcjonalnej). Na podstawie zidentyfikowanych problemów określono potrzeby rewitalizacyjne dla każdej ze stref, które przedstawiają się następująco:

- a) Strefa społeczna:
 - » Aktywizacja zawodowa osób bezrobotnych;
 - » Wzrost kompetencji zawodowych wśród mieszkańców;
 - » Poprawa aktywności społecznej i integracji mieszkańców miasta;
 - » Poprawa dostępności dla osób niepełnosprawnych.
- b) Strefa przestrzenno – funkcjonalna:
 - » Poprawa atrakcyjności przestrzeni publicznych;
 - » Poprawa funkcjonalności budynków oraz ich dostępności dla osób starszych i niepełnosprawnych na terenie gminy oraz przestrzeni publicznych;
 - » Wzrost potencjału sportowo – rekreacyjnego;
 - » Poprawa bezpieczeństwa publicznego oraz w ruchu drogowym;
 - » Podniesienie komfortu życia mieszkańców, poprzez podłączenie budynków do sieci kanalizacyjnej i wodociągowej.
- c) Strefa gospodarcza:
 - » Poprawa kondycji i rozwój podmiotów gospodarczych;
 - » Powstawanie nowych miejsc pracy;
 - » Wzmacnianie przedsiębiorczości i kreatywności wśród mieszkańców;
 - » Wzrost potencjału turystycznego miasta.
- d) Strefa środowiskowa:
 - » Wzrost masy odpadów odbieranych w sposób selektywny;
 - » Poprawa jakości powietrza na terenie miasta;
 - » Podniesienie świadomości ekologicznej mieszkańców.
- e) Strefa techniczna
 - » Zmniejszenie ilości wyrobów azbestowych na terenie gminy.

9. Wskazanie obszaru rewitalizacji wraz z uzasadnieniem

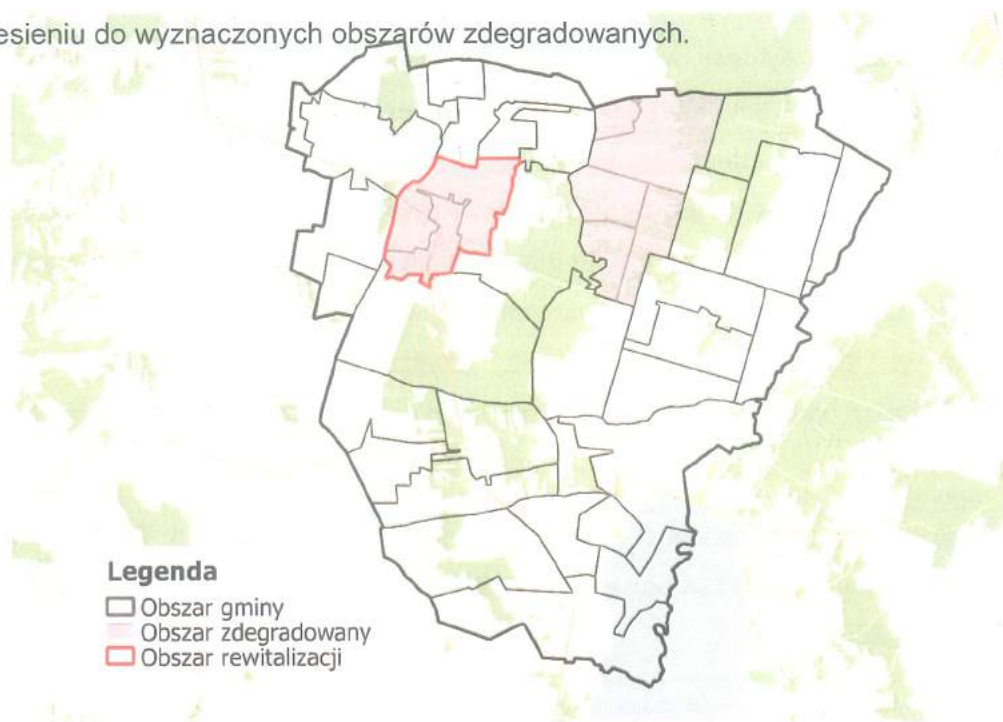
Synteza wyników uzyskanych z przeprowadzonej diagnozy oraz badań ilościowych i jakościowych obecnej sytuacji w Gminie Dobra doprowadziły do wyodrębnienia obszaru rewitalizacji na terenie gminy, który cechuje się największą kumulacją negatywnych zjawisk i problemów, jak również znacznym potencjałem rozwojowym. Obok kryterium wysokiego stopnia degradacji przy wyborze obszarów rewitalizacji istotnym czynnikiem była identyfikacja możliwie szerokiego spektrum możliwości realizacji potencjalnych działań naprawczych, zarówno działań tak zwanych miękkich, jak i twardych, mogących także oddziaływać w jak najszerszym zasięgu, stwarzając realną możliwość kreowania pozytywnych zmian na obszarze zdegradowanym, a w konsekwencji pozytywnie wpływać na kondycję gminy.

Wyznaczono obszar rewitalizacji o łącznej powierzchni **686,05 ha** (tj. **6,71%** powierzchni gminy), zamieszkały przez **1724 osoby** (tj. **27,55%** populacji Gminy Dobra), składający się z dwóch podobszarów.

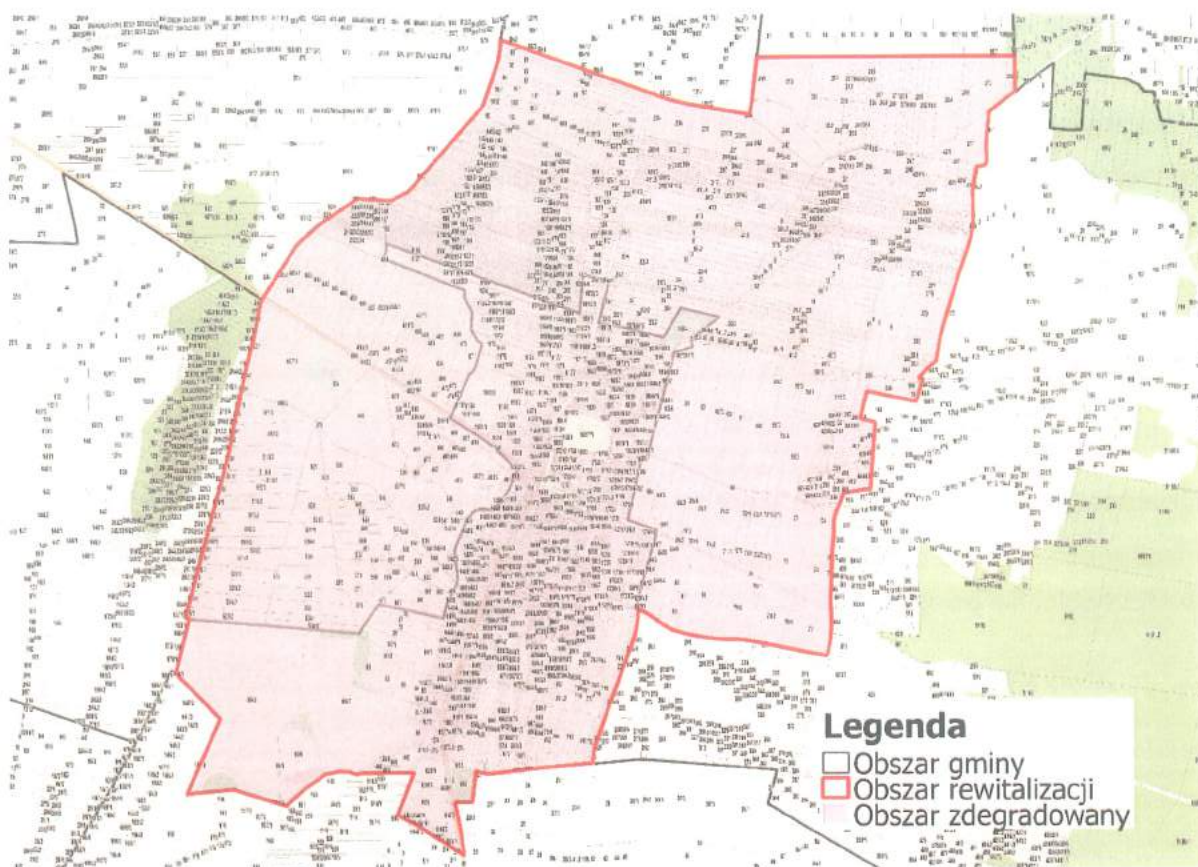
Tabela 26. Wskaźniki charakteryzujące obszar rewitalizacji Gminy Dobra (źródło: opracowanie CDK Sp. z o.o.)

	Powierzchnia [ha]	Udział w powierzchni Gminy [%]	Liczba mieszkańców	Udział w liczbie mieszkańców Gminy [%]
Gmina Dobra	10 227,34	100,00%	6257	100,00%
Obszar rewitalizacji ogółem	686,05	6,71%	1724	27,55%
Miasto Dobra	548,25	5,36%	1406	22,47%
Sołectwo Długa Wieś	137,80	1,35%	318	5,08%

Poniższa mapa prezentuje rozmieszczenie obszaru rewitalizacji w układzie przestrzennym gminy oraz w odniesieniu do wyznaczonych obszarów zdegradowanych.



Rysunek 10. Obszar rewitalizacji Gminy Dobra (źródło: opracowanie CDE Sp. z o.o.)



Rysunek 11. Obszar rewitalizacji Gminy Dobra (źródło: opracowanie CDE Sp. z o.o.)

CZĘŚĆ III – GŁÓWNE ZAŁOŻENIA LOKALNEGO PROGRAMU REWITALIZACJI GMINY DOBRA

1. Partycypacja społeczna

Istotnym aspektem rewitalizacji jest partycypacja społeczna. Aktywizacja i udział mieszkańców oraz włączenie, organizacja i formowanie miejscowej sieci interesariuszy w danym obszarze są warunkami koniecznymi powodzenia długofalowego rozwoju obszarów kryzysowych oraz wprowadzenia ich z tego stanu.

Partycypacja społeczna prowadzona w ramach niniejszego Lokalnego Programu Rewitalizacji obejmuje przygotowanie, prowadzenie i ocenę rewitalizacji w sposób, który zapewni aktywny udział mieszkańców Gminy Dobra i interesariuszy, w tym prowadzenie konsultacji społecznych.

Działania partycypacyjne, które mają za zadanie włączyć społeczność lokalną w tworzenie Lokalnego Programu Rewitalizacji oraz w realizację jego zapisów polegają przede wszystkim

na poznaniu oczekiwań i potrzeb interesariuszy, a także dążeniu do spójności planowanych działań z tymi potrzebami i oczekiwaniami. Możliwe jest to dzięki przeprowadzonemu badaniu ankietowym oraz konsultacjach społecznych na etapie diagnozowania sytuacji w Gminie Dobra, a także w następnej kolejności – przy omawianiu zapisów projektu dokumentu. Jednocześnie, powołany Zespół ds. Rewitalizacji stanowić będzie ciało doradcze i opiniodawcze, reprezentujące szereg interesariuszy. Dzięki temu, przeprowadzany proces rewitalizacji będzie nieustannie monitorowany przy pełnym zaangażowaniu reprezentantów każdej z grup.

Działania partycypacyjne, które mają za zadanie włączyć społeczność lokalną w tworzenie Programu, w szczególności polegają na:

- » poznaniu oczekiwań i potrzeb interesariuszy, a także dążeniu do spójności planowanych działań z tymi potrzebami i oczekiwaniami;
- » prowadzeniu działań edukacyjnych i informacyjnych o procesie rewitalizacji, skierowanych do interesariuszy, w tym o celach, zasadach i procesie przebiegu rewitalizacji – obejmuje działania informacyjne Urzędu Miasta za pośrednictwem m.in. specjalnej strony internetowej;
- » inicjowaniu, umożliwianiu i wspieraniu działań, których zadaniem jest rozwijanie dialogu pomiędzy interesariuszami oraz ich integracji wokół rewitalizacji – m.in. powołanie Zespołu ds. rewitalizacji;
- » zapewnieniu udziału interesariuszy w przygotowaniu dokumentów dotyczących rewitalizacji – poprzez konsultację diagnozy, zadań i całego dokumentu;
- » zapewnieniu w przygotowaniu, prowadzeniu i ocenie rewitalizacji możliwości wypowiedzenia się przez interesariuszy – poprzez okresowe konsultacje nowych zadań.

Formami konsultacji społecznych, które są przewidziane dla niniejszego Programu Rewitalizacji są w szczególności:

- 1) zbieranie uwag w postaci elektronicznej na zamieszczonym formularzu zgłaszania uwag;
- 2) spotkania z interesariuszami połączone ze zbieraniem uwag ustnych;
- 3) ankiety.

W ramach Lokalnego Programu Rewitalizacji przeprowadzono spotkanie konsultacyjne w dniu

6 kwietnia 2017 roku w Centrum Kultury w Dobrej. Przeprowadzono również badanie ankietowe podczas zebrania z rodzicami (wywiadówka) w Zespole Szkolno-Przedszkolnym w Dobrej w dniu 5 kwietnia 2017 r. w Dobrej oraz w Szkole Filialnej w Piekarach w dniu 7 kwietnia 2017 r.

Przy opracowywaniu niniejszego Programu Rewitalizacji zostały przeprowadzone spotkania dla interesariuszy projektu, którymi byli przede wszystkim mieszkańcy poszczególnych sołectw, przedstawiciele organizacji pozarządowych, instytucji, przedsiębiorcy, przedstawiciele samorządu i jst. Uczestnicy warsztatów mogli wypowiedzieć się m.in. na temat problemów w różnych sferach (społecznej, gospodarczej, technicznej, środowiskowej, przestrzenno-funkcjonalnej) występujących w poszczególnych sołectwach Gminy, wyznaczyć obszary problemowe, na których należy podjąć działania rewitalizacyjne.

Podczas spotkań interesariusze mieli możliwość wypełnienia anonimowej ankiety (jej celem było poznanie opinii na temat aktualnych potrzeb w zakresie rewitalizacji), jak również formularza zgłaszania działań i przedsięwzięć rewitalizacyjnych.

Ponadto, sposobem mającym na celu włączenie mieszkańców i interesariuszy w działania rewitalizacyjne będzie powołanie Zespołu ds. Rewitalizacji. Zespół stanowi międzysektorowe forum współpracy i dialogu interesariuszy z organami gminy w sprawach dotyczących przygotowania, prowadzenia i oceny rewitalizacji. Powołanie tego Zespołu umożliwi formy szerokiej partycypacji społecznej na każdym etapie procesu rewitalizacji. W skład zespołu wchodzić będą pracownicy Urzędu i jednostek podległych a także przedstawiciele mieszkańców, przedsiębiorców oraz organizacji pozarządowych.

2. Cele, działania i efekty

2.1 Wizja rewitalizacji Gminy Dobra

Wizja realizacji Lokalnego Programu Rewitalizacji to obraz oczekiwanego stanu Gminy Dobra oraz obszarów zdegradowanych jaki społeczność lokalna chciałaby osiągnąć po wdrożeniu Lokalnego Programu Rewitalizacji. Dzięki analizie wewnętrznych potencjałów, zewnętrznych uwarunkowań oraz wyzwań i potrzeb rozwojowych, które zidentyfikowane zostały na podstawie analizy sytuacji gminy i obszarów rewitalizacji oraz partycypacji społecznej możliwe było sformułowanie wizji rewitalizacji Gminy Dobra.

Obszar rewitalizacji Gminy Dobra, objęty działaniami rewitalizacyjnymi, został trwale odnowiony. Stanowi miejsce przyjazne i bezpieczne dla osób w każdym wieku oraz przystosowane dla osób starszych, chorych bądź niepełnosprawnych. W Gminie obecnie można w sposób aktywny spędzić czas wolny, dzięki nowoczesnym bazom sportowo-rekreacyjnym, a także licznych wydarzeniach sportowych. Podniesienie kwalifikacji zawodowych mieszkańców oraz wsparcie otwierania własnych działalności gospodarczych, przyczyniło się do spadku bezrobocia oraz wykluczenia społecznego. Odnowienie przestrzeni publicznej, uatrakcyjniło rewitalizowany obszar oraz sprowadziło nowych inwestorów, tworzących nowe miejsca pracy. Mieszkańcy zaczęli utożsamiać się z miejscem zamieszkania, dbać o otaczające ich środowisko przyrodnicze, poznali też historię swojej gminy, zintegrowali się i coraz częściej podejmują wspólne inicjatywy na rzecz odnowy pozostałych fragmentów przestrzeni gminy. Ponadto dzięki rozbudowanej i zmodernizowanej infrastrukturze drogowej gminy wzrosło bezpieczeństwo na drogach. Poprzez zapewnienie dostępu do wody czy też rewitalizację starych budynków komunalnych, podniósł się komfort życia mieszkańców tych obszarów.

Należy mieć na uwadze, że jednym z głównych założeń rewitalizacji jest ożywianie obszarów będących w stagnacji. Celem jest takie wsparcie obszarów będących w sytuacji kryzysowej aby obszar całej gminy mógł rozwijać się równomiernie dla korzyści wszystkich mieszkańców.

Rewitalizacja wyznaczonych obszarów Gminy Dobra to proces, którego efektem będzie:

- » wzmocnienie relacji między mieszkańcami, w szczególności w oparciu o wspólnie podejmowane działania na rzecz wspólnoty lokalnej oraz swojego sołectwa,
- » nawiązanie współpracy z sektorem samorządowym, biznesowym, pozarządowym, parafiami i nieformalnymi gremiami funkcjonującymi w sołectwach i gminie,
- » podnoszenie poziomu aspiracji mieszkańców w wymiarze zawodowym, rodzinnym, osobistym,
- » wyrównywanie szans rozwoju mieszkańców, poszerzanie możliwości rozwijania swoich talentów bez względu na wiek, sytuację ekonomiczną, poziom sprawności,
- » odbudowanie poczucia wartości grup mieszkańców, którzy obecnie są lub czują się marginalizowani,
- » podniesienie jakości środowiska zamieszkania,
- » poprawa warunków mieszkaniowych w aspekcie infrastrukturalnym,
- » stworzenie mechanizmów utrwalających samodzielność mieszkańców oraz rozwój sołectw.

2.2 Cele rewitalizacji

Główne cele Lokalnego Programu Rewitalizacji Gminy Dobra polegają na wyznaczeniu i opisanu obszarów dysfunkcyjnych zlokalizowanych w Gminie oraz przede wszystkim zaprogramowaniu spójnych działań, mających za zadanie wyprowadzić wskazane obszary z sytuacji kryzysowej.

Odpowiedzią na zidentyfikowane podczas diagnozy sytuacji społeczno-gospodarczej podobszarów rewitalizacji problemy, jest cel główny, cele strategiczne oraz kierunki działań. Mają one służyć eliminacji lub ograniczeniu negatywnych zjawisk, o których mowa w poprzednich rozdziałach. Wyznaczone cele strategiczne odpowiadają wcześniej sformułowanej wizji.

CEL GŁÓWNY
***Rewitalizacja społeczno-gospodarcza obszarów
zdegradowanych Gminy Dobra***

Cele strategiczne, które mają za zadanie ograniczyć problemy społeczne, środowiskowe, gospodarcze oraz przestrzenno-funkcjonalne i techniczne gminy, na obszarze kryzysowym to:

Cel I. Poprawa warunków życia mieszkańców gminy w sferze bytowej, ekologicznej oraz społecznej

Cel II. Podniesienie walorów estetycznych i funkcjonalnych przestrzeni publicznej

Cel III. Stworzenie przestrzeni funkcjonalnych i atrakcyjnych turystycznie

Cel IV. Przeciwdziałanie wykluczeniu społecznemu i bezrobociu

Cel V. Poprawa jakości oraz zwiększanie dostępności do infrastruktury technicznej

Cel VI. Budowa więzi społecznych i aktywizacja mieszkańców Gminy

Cel VII. Ochrona środowiska oraz promowanie efektywnego gospodarowania zasobami

Wymienione cele strategiczne rewitalizacji korespondują z trzema aspektami rewitalizacji, które uwzględniają następujące kierunki działań:

I. Aspekt Przestrzenno-Urbanistyczny

- » działania dotyczące rozwoju infrastruktury technicznej,
- » działania dotyczące podniesienia walorów estetycznych i funkcjonalnych przestrzeni publicznych,
- » działania dotyczące remontów i renowacji istniejących zasobów mieszkaniowych,
- » rosnący standard mieszkań oraz uporządkowanie przestrzeni publicznych i społecznych wpływające na podniesienie poziomu życia mieszkańców,
- » działania dotyczące rozwoju infrastruktury społecznej, kulturalnej i turystycznej.

II. Aspekt Ekonomiczny

- » działania dotyczące rozwoju turystyki bądź innych sektorów gospodarki lokalnej,
- » działania dotyczące wspierania przedsiębiorczości,
- » działania dotyczące uruchamiania finansowanych mechanizmów wsparcia (np. budżet obywatelski),
- » działania wynikające z programów pomocowych dla rozwoju MŚP.

III. Aspekt Społeczny

- » działania dotyczące rozwoju zasobów ludzkich,
- » działania dotyczące przeciwdziałania wykluczaniu społecznemu,
- » działania dotyczące walki z patologiami społecznymi,
- » działania dotyczące zapobieganiu zjawisku bezrobocia,
- » działania na rzecz aktywności środowisk dziecięcych i młodzieżowych w tym poprawa warunków nauki oraz wychowania przedszkolnego,
- » włączenie grup problemowych w życie społeczności lokalnej,
- » przyjmowanie przez mieszkańców odpowiedzialności za swoje miejsce zamieszkania oraz dbałość o przestrzeń wspólną.

2.3 Identyfikacja działań rozwiązujących problemy

Tabela 27. Zbiór projektów rewitalizacji (Źródło: opracowanie CDE Sp. z o.o.)

Nr projektu	Nazwa projektu (zadania)	Nazwa wnioskodawcy	Zakres realizowanych zadań	Cel/cele projektu	Nr działki	Okres realizacji projektu
PROJEKTY PODSTAWOWE						
1.1	Wsparcie MŚP z terenu rewitalizacji	Gmina Dobra	Przedsięwzięcie dotyczy organizacji szkoleń i doradztwa kierowanego do Mikro, Małych i Średnich przedsiębiorstw działających na terenie Gminy. Przedsięwzięcie zakłada przeprowadzenie szczegółowych analiz potrzeb przedsiębiorców, prowadzenie szkoleń, doradztwo indywidualne, opracowanie planu wdrożenia konkretnych rozwiązań w firmie, pomoc w wdrożeniu planu.	- aktywizacja zawodowa mieszkańców - wspieranie działań edukacyjnych - zmniejszenie bezrobocia	obszar rewitalizacji	2017-2020
1.2	Wsparcie szkół w gminie Dobra w kształtowaniu kompetencji kluczowych	Gmina Dobra	Podniesienie u uczniów kompetencji kluczowych oraz właściwych postaw niezbędnych na rynku pracy, indywidualne podejście w szczególności do uczniów o szczególnych potrzebach. Działanie będzie miało również na celu zorganizowanie zajęć edukacyjnych i doposażenie pracowni	Celem projektu jest rozwinięcie kompetencji kluczowych niezbędnych na rynku pracy	Gmina Dobra w tym obszar rewitalizacji	2017-2020
1.3	Zwiększenie aktywności i integracji lokalnej społeczności	Gmina Dobra, Centrum Kultury w Dobrej (CK)	Organizacja cyklicznych wydarzeń na terenie Gminy w ramach ożywienia przestrzeni publicznych	- aktywizacja społeczna mieszkańców, - integracja grup społecznych - tworzenie więzi w grupie społecznej - zwiększenie atrakcyjności przestrzeni publicznej	Gmina Dobra w tym obszar rewitalizacji	2017-2020
1.4	Aktywizacja osób starszych celem przeciwdziałania wykluczeniu społecznemu	MGOPS, CK	Wsparcie osób 60+ poprzez: -korzystanie z oferty na rzecz aktywności społecznej, □ oferty prozdrowotnej obejmującej aktywność ruchową, edukacyjną, kulturalną i rekreacyjną/uzależnioną od potrzeb środowiska seniorów/ □ wycieczki, spotkania i prelekcje, □ zajęcia rehabilitacyjne	- aktywizacja osób starszych, m.in. poprzez organizację eventów edukacyjnych - przeciwdziałanie wykluczeniu społecznemu tej grupy społecznej która staje się coraz bardziej liczna.	Gmina Dobra w tym obszar rewitalizacji	2017-2020
1.5	Centrum Edukacji Zawodowej	MGOPS, CK	CEZ ma na celu lokalne poszukiwanie i wspieranie mieszkańców w zakresie adaptacji do lokalnych potrzeb rynku pracy. Poprzez dedykowaną listę kursów i szkoleń w porozumieniu z przedsiębiorcami, którzy przeciwdziałaliby niedopasowaniu na rynku pracy poprzez wzmocnienie kapitału ludzkiego nowymi kwalifikacjami.	- aktywizacja zawodowa mieszkańców - przeciwdziałanie wykluczeniu społecznemu - integracja grup społecznych	Gmina Dobra w tym obszar rewitalizacji	2017-2020
1.6	Zróbmy to razem - aktywizacja społeczno-zawodowa osób i rodzin zagrożonych ubóstwem i/lub wykluczeniem społecznym z terenu Gminy Dobra	MGOPS, CK	Przywrócenie na rynek pracy oraz do pełnego uczestnictwa w życiu społecznym grupę osób zagrożonych ubóstwem i /lub wykluczeniem społecznym. W ramach projektu zaplanowano do realizacji następujące zadania: realizacja wsparcia w ramach kontraktów socjalnych z zastosowaniem instrumentów aktywnej integracji w tym pracy socjalnej, zasilków i pomocy w naturze oraz działań o charakterze środowiskowym.	- aktywizacja zawodowa mieszkańców - przeciwdziałanie wykluczeniu społecznemu - integracja grup społecznych	Gmina Dobra w tym obszar rewitalizacji	2017-2020

Nr projektu	Nazwa projektu (zadania)	Nazwa wnioskodawcy	Zakres realizowanych zadań	Cell/cele projektu	Nr działki	Okres realizacji projektu
1.7	Chrońmy przyrodę i nasze zdrowie	Gmina Dobra	Promocja dobrych praktyk w zakresie ochrony środowiska, selektywnej gospodarki odpadami, usuwania azbestu oraz racjonalnej gospodarki zasobami naturalnymi i ochrony bioróżnorodności.	- zmniejszenie ilości wyrobów azbestowych - wzrost świadomości ekologicznej mieszkańców obszaru - poprawa jakości środowiska na obszarze rewitalizacji oraz w Gminie - odpowiednia segregacja odpadów	Gmina Dobra w tym obszar rewitalizacji	2017 - 2020
1.8	Dostęp do wody	Gmina Dobra	Zwiększenie % budynków podłączonych do sieci wodociągowej oraz kanalizacyjnej. Takie działanie pozwoli na wzrost komfortu życia mieszkańców a także zapobieże nielegalnym zrzutom ścieków do wody a przez to pogorszenie jej jakości	dostępność mieszkańców do wody, zmniejszenie ilości zanieczyszczeń przedostających się do wody	Gmina Dobra w tym obszar rewitalizacji	2017 - 2020
PROJEKTY POZOSTAŁE						
2.1	Przebudowa wybranych ulic miejskich wraz z koncepcją budowy łącznika pieszo-rowerowego (Plac Wojska Polskiego z ul. Parkową) oraz ul. Dekerta z ul. Narutowicza – połączenie dwóch parków	Gmina Dobra	Wybudowanie ciągu komunikacyjnego o charakterze pieszo-rowerowym łączącym Plac Wojska Polskiego z terenem parku miejskiego. Operacja została zaplanowana na terenie działki należącej do parafii, użyczonej na cele operacji w drodze użyczenia na 20 lat, stosowną umową. Dzięki temu powstanie na nieruchomości o powierzchni 0,755 ha, infrastruktura komunikacyjna z zielenią, małą architekturą, drzewami, strefami wypoczynku i relaksu, a jednocześnie tak zaprojektowana, żeby wpisać się w charakter zabytkowej zabudowy małego miasteczka i podkreślić jego turystyczny klimat. Dzięki tego typu infrastrukturze zostanie skomunikowana część centralna miasteczka z parkiem miejskim. Jest to teren monitorowany, u wylotu ciągu komunikacyjnego przy ul. Parkowej, będzie można wygospodarować miejsca parkingowe, tak cenne w przestrzeni miejskiej, co podniesie walory turystyczne i użytkowe centrum miasta. Takie działania spowodują, iż inwestorzy chętniej będą lokować w tych rejonach swoje przedsiębiorstwa, tworząc tym samym nowe miejsca pracy.	- poprawa infrastruktury drogowej na obszarze rewitalizacji - poprawa warunków życia mieszkańców - poprawa bezpieczeństwa ruchu drogowego - ułatwienie dostępu do instytucji publicznych, obiektów rekreacji	Obręb 1 Dobra Nr 1745	2017-2018
2.2	Likwidacja barier architektonicznych w budynkach publicznych (centrum kultury w Dobrej, miejsko-gminny ośrodek pomocy społecznej)	Gmina Dobra	1) Centrum Kultury: planowany zakres prac - Rozbudowa, remont i wyposażenie Centrum Kultury w dobrej, celem adaptacji pomieszczeń na potrzeby prowadzenia edukacji kulturalnej, w szczególności wybudowanie nowej klatki schodowej do pomieszczeń zlokalizowanych na piętrze budynku, wydzielenie nowych powierzchni dla sanitariatów, szatni, nowej sali edukacji kulturalnej, połączenie nowych pomieszczeń z istniejącą salą widowiskową. 2) MGOPS: planowany zakres prac - likwidacja barier	Wzbogacenie i poszerzenie oferty kulturalnej, poprawa warunków życia mieszkańców, wzrost funkcjonalności obszaru rewitalizacji, wzrost dostępności obszarów dla niepełnosprawnych	Obręb 1 Dobra Nr 1713/3 - Miejsko Gminny Ośrodek Pomocy Społecznej w Dobrej, Obręb 1 Dobra Nr 1816/3, 1816/4, 1819/5 - Centrum Kultury	1) 2018-2019; 2) 2018-2020

Nr projektu	Nazwa projektu (zadania)	Nazwa wnioskodawcy	Zakres realizowanych zadań	Cel/cele projektu	Nr działki	Okres realizacji projektu
2.3	Nadanie nowych funkcji nieczynnym budynkom komunalnym (np. kotłownia na osiedlu wiatraków na potrzeby powierzchni usługowych, świetlica środowiskowa w miejscu obecnego starego przedszkola)	Gmina Dobra	architektonicznych budynku w którym znajduje się siedziba MGOPS, poprzez przystosowanie wejścia głównego, klatki schodowej, sanitariatów Zakres planowanych prac: prace remontowe, adaptacyjne istniejących budynków wraz z niezbędnym wyposażeniem na potrzeby nowych funkcji w budynkach. Pomieszczenia po byłej kotłowni, planowane funkcje usługowo-gospodarcze, budynek po byłym przedszkolu planowane funkcje społecznej, kulturalne, usługowe.	zwiększenie powierzchni usługowych na obszarze rewitalizacji, stworzenie miejsca na cele integracji i aktywizacji mieszkańców, wzrost atrakcyjności i funkcjonalności obszaru rewitalizacji	w Dobrej budynek komunalny po byłej kotłowni - Plac Słowackiego Obręb 1 Dobra Nr 2061; budynek komunalny po byłym przedszkolu ul. Kościuszki 1 Obręb 1 Nr 1867	2018-2020
2.4	Renowacja centralnych przestrzni (Plac Wojska Polskiego, targowisko „zielony rynek”, Plac Mały Rynek)	Gmina Dobra	Aranżacja przestrzeni publicznej małego rynku, z budynkiem po dawnym dworcu pkp PKS, wydzielenie stref parkingowych, zieleni miejskiej, stref wypoczynku, powierzchni na potrzeby działalności gospodarczej (handel, usługi, mała gastronomia, przy zachowaniu zabytkowej zabudowy). Nadanie nowej funkcji targowiska poprzez sprzedaż i promocję lokalnych produktów.	wzrost atrakcyjności i funkcjonalności obszaru rewitalizacji, wzrost przedsiębiorczości mieszkańców, integracja lokalnej społeczności, utworzenie przestrzeni publicznej do spędzania wolnego czasu i wypoczynku, wzrost dostępności terenów na użytek mieszkańców, promocja lokalnych produktów i kultury	1) Plac mały rynek Obręb 1 Nr 1681/1; 1682/7; 2) Targowisko: ul. Narutowicza, Nr działki 1508, obręb geodezyjny 1 Dobra i Nr działki 1509, obręb geodezyjny 2 Długa Wieś; 3) Plac wojska polskiego 1732/1	2018-2022
2.5	Rewitalizacja wybranych obszarów przestrzeni miejsko-wiejskiej w zaniebanych częściach obszaru (budynki starego młyna, gorzelni, rozlewni wód, zabudowy komunalnej „Koszary”)	Gmina Dobra, Gmina Spółdzielnia "Samopomoc Chłopska"	1) Zakres planowanych prac przez Gminną Spółdzielnię "Samopomoc Chłopska" - budynek usługowo-handlowy przy ul. Kilińskiego 1 w Dobrej - kompleksowy remont budynku z przystosowaniem do potrzeb komunikacyjnych osób niepełnosprawnych (likwidacja barier architektonicznych), powiększenie powierzchni usługowo-handlowej, budowa parkingu, przebudowa budynku wraz z remontem; 2) Zakres planowanych prac przez Gminną Spółdzielnię "Samopomoc Chłopska" - modernizacja istniejącej piekarni, w tym wprowadzenie nowych rozwiązań	wzrost atrakcyjności i funkcjonalności obszaru rewitalizacji, integracja lokalnej społeczności, utworzenie przestrzeni publicznej do spędzania wolnego czasu i wypoczynku, wzrost dostępności terenów na użytek mieszkańców,	Gmina Spółdzielnia "Samopomoc Chłopska" Obręb Chłopska" Obręb Długa Wieś Nr 484/7, Nr 491/1; Obręb Dobra Nr 1682/5, 1682/8, 1682/15. Gminne budynki	1) 2018-2019; 2) 2018-2020; 3) 2018 - 2020; 4) 2018-2020

Nr projektu	Nazwa projektu (zadania)	Nazwa wnioskodawcy	Zakres realizowanych zadań	Cel/cele projektu	Nr działki	Okres realizacji projektu
			<p>technologicznych, w celu podniesienia konkurencyjności; 3) Zakres planowanych prac przez Gminną Spółdzielnię "Samopomoc Chłopska" - przeprowadzenie remontu, modernizacji, adaptacji w celu nadania nowych funkcji usługowo-gospodarczych i istniejącym budynkom po byłej wozowni, stajni, magazynach, spichlerzu zbożowych, pomieszczeniach inwentarskich; 4) Zakres planowanych prac w budynkach komunalnych gminy Dobra "Koszary" - remont, modernizacja budynków na cele mieszkaniowe z możliwością wprowadzenia nowych funkcji m.in. usługowych, gospodarczych</p>	likwidacja barier architektonicznych	komunalne "Koszary" Obręb Długa Wieś Nr 481	

3. Indykatywne ramy finansowe

3.1 Instrumenty finansowania Programu Rewitalizacji

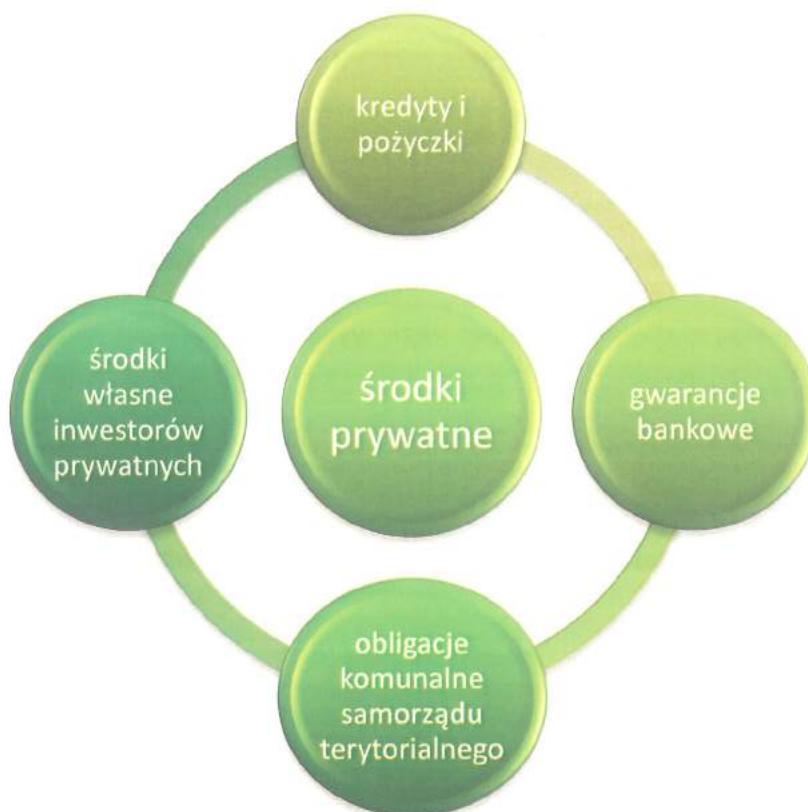
Realizacja oraz powodzenie zamierzeń zawartych w Lokalnym Programie Rewitalizacji jest uzależnione od wielu czynników, m.in. zaangażowania i sprawności administracji samorządowej czy aktywności społeczności rewitalizowanego obszaru.

Bardzo ważnym i kluczowym elementem jest wysokość środków przeznaczonych na realizację projektów rewitalizacyjnych. Realizacja LPR uzależniona jest zatem w dużej mierze od wysokości pozyskanych środków, zarówno krajowych publicznych i prywatnych oraz z funduszy strukturalnych.

Poniższe schematy przedstawiają źródła finansowania działań rewitalizacyjnych.



Rysunek 12. Źródła finansowania działań rewitalizacyjnych ze środków publicznych (źródło: opracowanie CDT Sp. z o.o.)



Rysunek 13. Źródła finansowania działań rewitalizacyjnych ze środków prywatnych (źródło: opracowanie CDE Sp. z o.o.)

3.1.1 Charakterystyka potencjalnych źródeł finansowania ze środków publicznych

Finansowanie działań w ramach Narodowego Planu Rewitalizacji będzie pochodzić z następujących źródeł, dedykowanych w całości lub częściowo celom rewitalizacji:

a) Publicznych wspólnotowych (Europejskich Funduszy Strukturalnych i Inwestycyjnych: EFRR, EFS i Funduszu Spójności, w ramach programów regionalnych i krajowych, w tym także sukcesywne zasilanie środkami pochodzącymi ze spłaty pożyczek udzielonych w ramach instrumentu Jessica).

Przyjmując, że na wsparcie rewitalizacji zostanie przeznaczona część środków w ramach określonych priorytetów inwestycyjnych (w zależności od charakteru priorytetu), szacunkowo w poszczególnych obszarach wsparcia na NPR zostaną wydatkowane kwoty:

- » technologie informacyjno-komunikacyjne (wsparcie jako element szerszych przedsięwzięć na rewitalizowanych obszarach) – ok. 200 mln EUR,
- » gospodarka niskoemisyjna – ok. 1,7 mld EUR,
- » środowisko i kultura – ok. 600 mln EUR,
- » transport – ok. 300 mln EUR,
- » rynek pracy i przedsiębiorczość – ok. 2mld EUR,
- » włączenie społeczne, w tym dostęp do usług publicznych– ok. 2 mld EUR,
- » edukacja – ok. 200 mln EUR.

Powyższe kwoty mają charakter indykacyjny, biorąc pod uwagę fakt, iż negocjacje programów krajowych i regionalnych nie zakończyły się. Niemniej jednak, zsumowanie powyższych szacunków przewyższa kwotę 25 mld zł.

b) Publicznych krajowych – istniejących instrumentów i źródeł (poprzez terytorialne profilowanie - ukierunkowywanie na obszary zdegradowane istniejących instrumentów różnych polityk dotyczących m.in. wykluczenia społecznego, edukacji, infrastruktury, środowiska, kultury, zabytków, mieszkalnictwa itd.) oraz sukcesywnie tworzonych nowych (w tym obejmujących instrumenty inżynierii finansowej). Wolumen środków i identyfikacja źródeł określone będą w ramach prac i uzgodnień międzyresortowych indywidualnie dla poszczególnych instrumentów.

c) Prywatnych, m.in. poprzez tworzenie zachęt do inwestowania na obszarach zdegradowanych oraz poprzez upowszechnianie formuły PPP.

Dla zwiększania skali działań rewitalizacyjnych rozbudowywana będzie oferta instrumentów finansowych (zwrotnych). Dlatego w projektowaniu zasad instrumentów zwrotnych w nowej perspektywie budżetowej będzie kładziony akcent na możliwość szerokiego zastosowania ich na rzecz działań rewitalizacyjnych.

Finansowanie ze środków UE – Wytyczne w zakresie rewitalizacji obszarów zdegradowanych. Perspektywa finansowa 2014-2020.

Umowa Partnerstwa, przyjęta przez Komisję Europejską 23 maja 2014 r. zidentyfikowała gminy oraz miasta i dzielnice miast wymagające rewitalizacji jako jedno z pięciu obszarów strategicznej interwencji wymagające kompleksowych, zintegrowanych działań społecznych, gospodarczych i przestrzennych. Tym samym, fundusze unijne (zwłaszcza EFS i EFRR) będą stanowiły jedno z podstawowych źródeł finansowania działań rewitalizacyjnych w kwocie nie mniejszej niż 25 mld zł. Środki te przewidziane są głównie w ramach regionalnych programów operacyjnych, a dodatkowo także w ramach programów krajowych: Programu Operacyjnego Infrastruktura i Środowisko, Programu Operacyjnego Wiedza Edukacja Rozwój, Programu Operacyjnego Polska Wschodnia, Programu Operacyjnego Inteligentny Rozwój, Program Operacyjny Polska Cyfrowa.

Priorytety inwestycyjne bezpośrednio związane z rewitalizacją w ramach krajowych programów operacyjnych.

Program Operacyjny Infrastruktura i Środowisko 2014-2020

- » 4iii Wspieranie efektywności energetycznej, inteligentnego zarządzania energią i wykorzystywania odnawialnych źródeł energii w infrastrukturze, w tym w budynkach publicznych, i w sektorze mieszkaniowym

- » 4v Promowanie strategii niskoemisyjnych dla wszystkich rodzajów terytoriów, w szczególności dla obszarów miejskich, w tym wspieranie zrównoważonej multimodalnej mobilności miejskiej i działań adaptacyjnych mających oddziaływanie łagodzące na zmiany klimatu
- » 6c Zachowanie, ochrona, promowanie i rozwój dziedzictwa naturalnego i kulturowego
- » 6iv (6e) Podejmowanie przedsięwzięć mających na celu poprawę stanu jakości środowiska miejskiego, rewitalizację miast, rekultywację i dekontaminację terenów przemysłowych
(w tym terenów powojkowych), zmniejszenie zanieczyszczenia powietrza oraz propagowania działań służących zmniejszaniu hałasu
- » 9a Inwestycje w infrastrukturę zdrowotną i społeczną, które przyczyniają się do rozwoju krajowego, regionalnego i lokalnego, zmniejszania nierówności w zakresie stanu zdrowia, promowanie włączenia społecznego poprzez lepszy dostęp do usług społecznych, kulturalnych i rekreacyjnych oraz przejścia z usług instytucjonalnych do usług na poziomie społeczności lokalnych działań służących zmniejszaniu hałasu

Program Operacyjny Wiedza Edukacja Rozwój

- » 8ii Trwała integracja na rynku pracy ludzi młodych, w szczególności tych, którzy nie pracują, nie kształcą się ani nie szkolą, w tym ludzi młodych zagrożonych wykluczeniem społecznym i ludzi młodych wywodzących się ze środowisk marginalizowanych, także poprzez wdrażanie gwarancji dla młodzieży

Program Operacyjny Polska Cyfrowa

- » 2a Poszerzanie zakresu dostępności łączy szerokopasmowych oraz wprowadzanie szybkich sieci internetowych oraz wspieranie nowych technologii i sieci dla gospodarki cyfrowej
- » 2c Wzmocnienie zastosowań TIK dla e-administracji, e-uczenia się, e-włączenia społecznego,
e-kultury i e-zdrowia

W ramach Programu Operacyjnego Pomoc Techniczna na lata 2014-2020 możliwe będzie wsparcie procesu przygotowania i wdrażania rewitalizacji w regionalnych i krajowych programach operacyjnych. Wsparcie procesu przygotowania i wdrażania rewitalizacji może mieć następujący charakter:

- a. wsparcia procesu programowania rewitalizacji poprzez wsparcie procesu przygotowania programów rewitalizacji jako podstawy prowadzenia rewitalizacji, w tym identyfikacji projektów rewitalizacyjnych, które po spełnieniu warunków nałożonych przez programy

operacyjne mogą starać się o dofinansowanie lub preferencje w dofinansowaniu środkami UE;

b. wsparcia procesu przygotowywania do realizacji niektórych projektów rewitalizacyjnych ze względu na ich znaczenie lub charakter.

Finansowanie na terenie województwa będzie pochodzić z *Wielkopolskiego Regionalnego Programu Operacyjnego na lata 2014-2020* w ramach *Osi Priorytetowej 9. Infrastruktura dla Kapitału Ludzkiego*.

Wielkopolski Regionalny Program Operacyjny na lata 2014-2020 – WRPO 2014+

Wielkopolski Regionalny Program Operacyjny na lata 2014-2020 jest instrumentem realizującym zadania zmierzające do osiągnięcia spójności społecznej, gospodarczej i terytorialnej Unii Europejskiej przez inteligentny i zrównoważony rozwój sprzyjający włączeniu społecznemu. WRPO 2014+ jest programem regionalnym i dzieli się na 10 osi priorytetowych.

Z punktu widzenia niniejszego opracowania, w ramach WRPO 2014+ najważniejsze jest **Działanie 9.2. Rewitalizacja miast i ich dzielnic, terenów wiejskich, przemysłowych i powojkowych** wraz z następującymi poddziałaniami:

- » Poddziałanie 9.2.1. Rewitalizacja miast i ich dzielnic, terenów wiejskich, przemysłowych i powojkowych,
- » Poddziałanie 9.2.2. Rewitalizacja miast i ich dzielnic, terenów wiejskich, przemysłowych i powojkowych w ramach ZIT dla rozwoju AKO,
- » Poddziałanie 9.2.3. Rewitalizacja miast i ich dzielnic, terenów wiejskich, przemysłowych i powojkowych – instrumenty finansowe.

Celem tematycznym działania jest *Promowanie włączenia społecznego, walka z ubóstwem i wszelką dyskryminacją*. Natomiast priorytetem inwestycyjnym jest *Wspieranie rewitalizacji fizycznej, gospodarczej i społecznej ubogich społeczności na obszarach miejskich i wiejskich*.

Beneficjenci:

1. Jednostki samorządu terytorialnego, ich związki i stowarzyszenia;

2. Jednostki organizacyjne jst posiadające osobowość prawną;
3. Podmioty działające na zlecenie jednostek samorządu terytorialnego wybrane zgodnie z Prawem Zamówień Publicznych;
4. Jednostki sektora finansów publicznych posiadające osobowość prawną;
5. Szkoły wyższe;
6. Jednostki naukowe;
7. Osoby prawne i fizyczne będące organami prowadzącymi szkoły i placówki oświatowe;
8. Instytucje kultury;
9. Organizacje pozarządowe i stowarzyszenia;
10. Kościoły i związki wyznaniowe oraz osoby prawne kościołów i innych związków wyznaniowych;
11. Instytucje otoczenia biznesu;
12. Administracja rządowa;
13. Partnerzy społeczni i gospodarczy;
14. Spółdzielnie i wspólnoty mieszkaniowe;
15. Przedsiębiorcy;
16. Porozumienia w/w podmiotów;
17. Podmioty ekonomii społecznej;
18. Podmioty działające w oparciu o umowę o partnerstwie publiczno-privatnym.

3.2 Plan finansowy LPR

Tabela 28. Finansowanie projektów rewitalizacyjnych (źródło: opracowanie GDE Sp. z o.o.)

Nr projektu	Nazwa projektu	Indykatywne ramy finansowe	Udział potencjalnych środków finansowania	Udział potencjalnych środków własnych Gminy	Potencjalne źródła finansowania
PODSTAWOWE PROJEKTY REWITALIZACYJNE					
1.1	Wsparcie MŚP z terenu rewitalizacji	200 000,00 zł	190 000,00 zł	10 000,00 zł	Programy operacyjne w ramach EFS w tym RPO WLKP na lata 2014-2020; Budżet Gminy Dobra
1.2	Wsparcie szkół w gminie Dobra w kształtowaniu kompetencji kluczowych	700 000,00 zł	630 000,00 zł	70 000,00 zł	Programy operacyjne w ramach EFS w tym RPO WLKP na lata 2014-2020; Budżet Gminy Dobra
1.3	Zwiększenie aktywności i integracji lokalnej społeczności	250 000,00 zł	212 500,00 zł	37 500,00 zł	Programy operacyjne w ramach EFRR w tym RPO WLKP na lata 2014-2020; Budżet Gminy Dobra
1.4	Aktywizacja osób starszych celem przeciwdziałania wykluczeniu społecznemu	500 000,00 zł	450 000,00 zł	50 000,00 zł	Programy operacyjne w ramach EFS w tym RPO WLKP na lata 2014-2020; Budżet Gminy Dobra
1.5	Centrum Edukacji Zawodowej	300 000,00 zł	285 000,00 zł	15 000,00 zł	Programy operacyjne w ramach EFS w tym RPO WLKP na lata 2014-2020; Budżet Gminy Dobra
1.6	Zróbmy to razem	800 000,00 zł	760 000,00 zł	40 000,00 zł	Programy operacyjne w ramach EFS w tym RPO WLKP na lata 2014-2020; Budżet Gminy Dobra
1.7	Chrońmy przyrodę i nasze zdrowie	100 000,00 zł	85 000,00 zł	15 000,00 zł	Programy operacyjne w ramach EFRR w tym RPO WLKP na lata 2014-2020; Budżet Gminy Dobra
1.8	Dostęp do wody	500 000,00 zł	425 000,00 zł	75 000,00 zł	Programy operacyjne w ramach EFRR w tym RPO WLKP na lata 2014-2020; Budżet Gminy Dobra
POZOSTAŁE PROJEKTY REWITALIZACYJNE					
2.1	Przebudowa wybranych ulic miejskich wraz z koncepcją budowy łącznika pieszo-rowerowego	300 000,00 zł	225 000,00 zł	75 000,00 zł	Programy operacyjne w ramach EFRR w tym RPO WLKP na lata 2014-2020; Budżet Gminy Dobra
2.2	Likwidacja barier architektonicznych w budynkach publicznych	810 000,00 zł	688 500,00 zł	121 500,00 zł	Programy operacyjne w ramach EFRR w tym RPO WLKP na lata 2014-2020; Budżet Gminy Dobra
2.3	Nadanie nowych funkcji nieczynnym budynkom komunalnym	600 000,00 zł	510 000,00 zł	90 000,00 zł	Programy operacyjne w ramach EFRR w tym RPO WLKP na lata 2014-2020; Budżet Gminy Dobra

LOKALNY PROGRAM REWITALIZACJI GMINY DOBRA

2.4	Renowacja centralnych przestrzeni (Plac Wojska Polskiego, targowisko „zielony rynek”, Plac Mały Rynek)	2 300 000,00 zł	1 955 000,00 zł	345 000,00 zł	Programy operacyjne w ramach EFRR w tym RPO WLKP na lata 2014-2020; Budżet Gminy Dobra
2.5	Rewitalizacja wybranych obszarów przestrzeni miejsko-wiejskiej w zaniedbanych częściach obszaru (budynek starego młyna, gorzelni, rozlewni wód, zabudowy komunalnej "Koszary")	5 250 000,00 zł	4 462 500,00 zł	787 500,00 zł	Programy operacyjne w ramach EFRR w tym RPO WLKP na lata 2014-2020; Budżet Gminy Dobra

4. System wdrażania LPR Gminy Dobra

Lokalny Program Rewitalizacji jest dokumentem, który określa cele i plany działań na kilka lat, dlatego ważnym elementem decydującym o skuteczności realizacji jego założeń jest skuteczny i zintegrowany system wdrażania. Pierwszym etapem wdrożenia Lokalnego Programu Rewitalizacji Gminy Dobra będzie przyjęcie Programu stosowną uchwałą Rady Miejskiej.

Wśród struktur organizacyjnych, które biorą udział w realizacji Lokalnego Programu Rewitalizacji, wymienić należy dwa typy podmiotów:

- » podmioty wykonawcze - jednostki realizujące poszczególne zadania,
- » podmioty zarządzające - jednostki nadzorujące oraz koordynujące wdrożenie programu, a przy tym prowadzące monitoring i ocenę programu.



Rysunek 14. System wdrażania LPR Gminy Dobra (źródło: opracowanie CDE Sp. z o.o.)

Jednym z głównych zadań Programu Rewitalizacji jest powołanie do funkcjonowania Zespołu ds. rewitalizacji, który będzie odpowiedzialny za koordynowanie i zarządzanie rewitalizacją.

Zadaniem tego Zespołu będzie podjęcie następujących działań:

- » diagnozowanie obszarów zdegradowanych oraz wyznaczenie terenów rewitalizowanych;
- » priorytetyzacja problemów dotyczących obszar rewitalizacji;
- » definiowanie celów i kierunków działań procesu rewitalizacji;
- » opiniowanie i zgłaszanie uwag do projektu LPR;
- » przedkładanie Radzie Miejskiej propozycji zmian w treści „Lokalnego Programu Rewitalizacji Gminy Dobra”;
- » opiniowanie wniosków przedkładanych przez interesariuszy projektów rewitalizacyjnych dotyczących zadań realizowanych w ramach obszaru rewitalizowanego;
- » monitorowanie i ocena wdrażania Lokalnego Programu Rewitalizacji.

Ponadto, w ramach wdrażania Programu Rewitalizacji należy monitorować zgodność jego realizacji

z dokumentami w zakresie planowania i zagospodarowania przestrzennego, w tym:

- a) ewentualnych konieczności zmian w studium uwarunkowań i kierunków zagospodarowania przestrzennego gminy,
- b) ewentualnych konieczności zmian miejscowych planów zagospodarowania przestrzennego.

W procesie wdrażania Lokalnego Programu Rewitalizacji niezwykle istotną rolę pełnią interesariusze, czyli mieszkańcy gminy, organizacje pozarządowe, instytucje oraz przedsiębiorcy. Z uwagi na różnorodność interesariuszy, kluczowym jest umiejętne prowadzenie dialogu, zbudowanie sieci partnerstwa na rzecz rozwoju gminy, wspólne podejmowanie przedsięwzięć poprzez wymianę pomysłów, a także konsensualne współdziałanie. Z uwagi na otwartość niniejszego LPR podlegać on będzie aktualizacji w oparciu o zasadę partnerstwa, włączając do współpracy szereg interesariuszy, do których należą: mieszkańcy, organizacje społeczne, przedsiębiorcy, a także inne grupy i podmioty społeczno-gospodarcze. Najwyższe stopnie partycypacji społecznej, jakimi są kontrola obywatelska i współdecydowanie to mechanizmy zapewniające głęboką partycypację zainteresowanych osób. Udział mieszkańców w procesach decyzyjnych jest dominujący, co przyczynia się do szerokiego uspołecznienia podejmowanych decyzji i rozwiązań wybieranych w drodze dialogu. Wówczas podejmowane w Gminie Dobra przedsięwzięcia rewitalizacyjne pomogą osiągnąć zamierzone cele, dzięki dopasowaniu do potrzeb grup społecznych i stałej współpracy w zakresie podejmowanych inicjatyw, mających na celu poprawę jakości życia w skali całej gminy. Proponuje się, aby władze Gminy Dobra raz do roku, w trakcie wdrażania

Lokalnego Programu Rewitalizacji, organizowały coroczną, otwartą konferencję rewitalizacyjną, na której prezentowana będzie informacja o wdrażaniu LPR oraz planowanych projektach. Proponuje się aby Gmina za pośrednictwem strony internetowej Urzędu informowała interesariuszy o procesie wdrażania Programu, a także udostępniała na jej stronie formularze zgłaszania działań/uwag. Takie formularze powinny być również dostępne na otwartej konferencji rewitalizacyjnej.

4.1 Mechanizmy integrowania przedsięwzięć rewitalizacyjnych

Lokalny Program Rewitalizacji Gminy Dobra zawiera zestaw działań, pozwalających ożywić gminę

w sposób kompleksowy, holistycznie podchodząc do jej rozwoju: z uwzględnieniem wszystkich trzech filarów zrównoważonego rozwoju, tj. społecznego, gospodarczego, technicznego, środowiskowego i funkcjonalno-przestrzennego. W związku z tym zdefiniowano cele oraz szereg działań, których wykonanie pomoże te cele osiągnąć. Projekty te charakteryzują się złożonością, co przede wszystkim dotyczy przedsięwzięć „miękkich”, aktywizujących społeczność lokalną, które swoje odzwierciedlenie mają także w kwestiach środowiskowego i ekonomicznego rozwoju Gminy Dobra.

Komplementarność przestrzenna

W procesie tworzenia Programu Rewitalizacji dla gminy Dobra, zgodnie z „Wytycznymi w zakresie rewitalizacji w programach operacyjnych na lata 2014-2020” wzięto pod uwagę konieczność zapewnienia komplementarności przestrzennej projektów rewitalizacyjnych.

Komplementarność przestrzenna to uwzględnienie wzajemnych powiązań zarówno na etapie formułowania, jak i realizacji przedsięwzięć rewitalizacyjnych, które wdrażane będą na obszarze rewitalizacji, a także tych poza tym obszarem, lecz na niego wpływających.

Wszystkie projekty rewitalizacyjne zarówno podstawowe jak i uzupełniające zostaną zrealizowane bezpośrednio na wyznaczonym obszarze rewitalizacji. Zasięg niektórych projektów podstawowych może wykraczać poza obszar rewitalizacji tak, aby zapewnić rzeczywiste i trwałe rozwiązanie problemów, dopełnianie się przestrzennie oraz mechanizm synergii efektów oddziaływania. Działania, których realizacja może wykroczyć poza obszar rewitalizacji i objąć szerszą część gminy zostały wskazane w poniższej tabeli.

Należy zaznaczyć, że wszystkie projekty rewitalizacyjne skupiają się na obszarze rewitalizacji i są z nim ściśle powiązane. Stanowią one odpowiedzi na zdiagnozowane problemy dla tego obszaru. Przedsięwzięcia, które mogą wykraczać poza obszar rewitalizacji zostały tak skonstruowane, aby eliminować czynniki zjawisk kryzysowych w obszarze

rewitalizacji i strefie otaczającej. Dzięki ich realizacji rezultaty procesu rewitalizacji widoczne będą na całym obszarze rewitalizacji i w obszarze otaczającym.

Tabela 29. Komplementarność przestrzenna.

Nr projektu	Nazwa projektu rewitalizacji	Realizacja na obszarze rewitalizacji	Realizacja poza obszarem rewitalizacji
PODSTAWOWE PROJEKTY REWITALIZACYJNE			
1.1	Wsparcie MŚP z terenu rewitalizacji	✓	-
1.2	Wsparcie szkół w gminie Dobra w kształtowaniu kompetencji kluczowych	✓	-
1.3	Zwiększenie aktywności i integracji lokalnej społeczności	✓	-
1.4	Aktywizacja osób starszych celem przeciwdziałania wykluczeniu społecznemu	✓	✓ (Będzie oddziaływać na cały obszar Gminy)
1.5	Centrum Edukacji Zawodowej	✓	-
1.6	Zróbmy to razem - aktywizacja społeczno- zawodowa osób i rodzin zagrożonych ubóstwem i/lub wykluczeniem społecznym z terenu Gminy Dobra	✓	-
1.7	Chrońmy przyrodę i nasze zdrowie	✓	✓ (Będzie oddziaływać na cały obszar Gminy)
1.8	Dostęp do wody	✓	-
POZOSTAŁE PROJEKTY REWITALIZACYJNE			
2.1	Przebudowa wybranych ulic miejskich wraz z koncepcją budowy łącznika pieszo-rowerowego	✓	✓ (Będzie oddziaływać na cały obszar Gminy)
2.2	Likwidacja barier architektonicznych w budynkach publicznych	✓	-
2.3	Nadanie nowych funkcji nieczynnym budynkom komunalnym	✓	-
2.4	Renowacja centralnych przestrzeni	✓	-
2.5	Rewitalizacja wybranych obszarów przestrzeni miejsko-wiejskiej w zaniedbanych częściach obszaru	✓	-

Źródło: opracowanie Grupa CDE Sp. z o.o.

Komplementarność problemowa

Odpowiedzią na zidentyfikowane w ramach diagnozy potrzeby rewitalizacji (w wymiarze społecznym, gospodarczym, przestrzenno-funkcjonalnym, technicznym i środowiskowym) jest układ strategicznych celów, wyznaczających kierunki podejmowanych działań wzajemnie dopełniających się tematycznie, aby całościowo wpływały na obszar rewitalizacji. Dzięki temu unika się problemu podejmowania działań

w obrębie zaledwie jednej sfery, co uniemożliwia kompleksowe podejście do problemów występujących na danych obszarach.

Wyznaczone projekty rewitalizacyjne skupiają się na obszarze rewitalizacji i są z nim ściśle powiązane. Jest on zaplanowany w sposób umożliwiający kompleksową i komplementarną realizację potrzeb oraz rozwiązań problemów na obszarze rewitalizowanym.

W poniższej tabeli zaprezentowano poszczególne projekty rewitalizacyjne, które odpowiadają na wiele potrzeb rewitalizacyjnych w sposób spójny i zintegrowany.

POTRZEBY REWITALIZACYJNE	<i>Cel główny: Rewitalizacja społeczno-gospodarcza obszarów zdegradowanych Gminy Dobra</i>						
	CEL I	CEL II	CEL III	CEL IV	CEL V	CEL VI	CEL VII
PS-1. Aktywizacja zawodowa osób bezrobotnych							
PS-2. Wzrost kompetencji zawodowych wśród mieszkańców							
PS-3. Poprawa aktywności społecznej i integracji mieszkańców miasta							
PS-4. Poprawa dostępności dla osób niepełnosprawnych							
PG-1. Poprawa kondycji i rozwój podmiotów gospodarczych							
PG-2. Powstawanie nowych miejsc pracy;							
PG -3. Wzmacnianie przedsiębiorczości i kreatywności wśród mieszkańców							
PG-4. Wzrost potencjału turystycznego miasta							
PP-F-1. Poprawa atrakcyjności przestrzeni publicznych							
PP-F-2. Poprawa funkcjonalności budynków oraz ich dostępności dla osób starszych i niepełnosprawnych na terenie gminy oraz przestrzeni publicznych							
PP-F-3. Wzrost potencjału sportowo – rekreacyjnego							
PP-F-4. Poprawa bezpieczeństwa publicznego oraz w ruchu drogowym							
PP-F-5. Podniesienie komfortu życia mieszkańców, poprzez podłączenie budynków do sieci kanalizacyjnej i wodociągowej							
PŚ-1. Wzrost masy odpadów odbieranych w sposób selektywny							
PŚ-2. Poprawa jakości powietrza na terenie miasta							
PŚ-3. Podniesienie świadomości ekologicznej mieszkańców							
PT-1. Zmniejszenie ilości wyrobów azbestowych na terenie gminy							

oddziaływanie bezpośrednie

oddziaływanie pośrednie

Katalog głównych projektów rewitalizacyjnych LPR dla gminy Dobra tworzy kompleksowy i komplementarny układ działań. Projekty są ze sobą powiązane logicznie oraz merytorycznie, uzupełniają się i wzajemnie na siebie oddziałują. Ponadto projekty dopełniają się charakterem działań poprzez współistnienie obszarów i oddziaływań „twardych” i „miękkich”.

Część przedsięwzięć rewitalizacyjnych skonstruowana jest w formie zagregowanych zadań, które wzajemnie się uzupełniają i tworzą spójną całość. Konsekwencją takiego podejścia jest zwiększenie bezpośrednich i pośrednich efektów. Projekty realizowane w ramach Programu dopełniają się, a dzięki wspólnej realizacji tworzą wartość dodaną dla obszaru rewitalizacji i całej gminy. Zaplanowany układ projektów ma przeciwdziałać fragmentacji podejmowanych działań i realizacji wyłącznie punktowych projektów, powinien uruchomić mechanizmy synergii, tak na obszarze rewitalizowanym, jak i w jego otoczeniu. Wskazana w dalszej kolejności tabela wykazuje komplementarność między poszczególnymi projektami rewitalizacyjnymi.

Zaprezentowana w dalszej kolejności tabela wskazuje komplementarność między poszczególnymi projektami rewitalizacyjnymi.

Tabela 30. Komplementarność problemowa między projektami

		PODSTAWOWE PROJEKTY								POZOSTAŁE PROJEKTY				
		1.1	1.2	1.3	1.4	1.5	1.6	1.7	1.8	2.1	2.2	2.3	2.4	2.5
PODSTAWOWE PROJEKTY	1.1		2	1	2	2	2	1	1	1	1	1	2	1
	1.2	2		0	1	2	2	2	1	0	1	1	1	0
	1.3	1	0		2	2	1	1	2	2	2	2	2	2
	1.4	2	1	2		2	1	2	0	0	2	2	2	2
	1.5	2	2	2	2		2	2	0	1	1	1	0	1
	1.6	2	2	1	1	2		2	0	0	1	1	1	1
	1.7	1	2	1	2	2	2		2	2	2	2	2	2
	1.8	1	1	1	0	0	0	2		1	0	1	1	0
POZOSTAŁE PROJEKTY	2.1	1	0	2	0	1	0	2	1		2	1	2	2
	2.2	1	1	2	2	1	1	2	0	2		2	2	2
	2.3	1	1	2	2	1	1	2	1	1	2		2	2
	2.4	2	1	2	2	0	1	2	1	2	2	2		2
	2.5	1	0	2	2	1	1	2	0	2	2	2	2	

Legenda: 0 – brak komplementarności 1 – słaba komplementarność 2 – silna komplementarność

Komplementarność międzyokresowa

Komplementarność międzyokresowa - zaplanowanie sposobu wspierania procesów rewitalizacji

w ramach polityki spójności 2014-2020 jest dokonywane na podstawie analizy i oceny oraz sformułowanych wniosków na temat dotychczasowego sposobu wspierania procesów rewitalizacji, jego skuteczności, osiągnięć i problemów wdrażania projektów i programów

rewitalizacji

w województwie (analizę przeprowadza IZ RPO).

Komplementarność międzyokresowa zachowano dzięki integracji działań o charakterze rewitalizacyjnym już zrealizowanych na terenie gminy Dobra. Cele oraz działania wyznaczone

do zrealizowania w Programie Rewitalizacji dla gminy Dobra są komplementarne, a także zapewniają zachowanie ciągłości programowej w odniesieniu do wcześniejszych przedsięwzięć realizowanych

w analizowanej gminie (kilka przedsięwzięć realizowanych przedstawiono w tabeli poniżej):

Tabela 31. Działania zaplanowane do realizacji w ramach poprzedniego Programu Rewitalizacji

Nazwa działania	Okres przewidzianej realizacji	Czy zadanie zostało zrealizowane ? (TAK/NIE)
Projekt "Ty też potrafisz"	2010	TAK
Projekt „Dobra inicjatywa na rzecz aktywnej integracji”	2011-2011	TAK
Budowa sieci wodociągowej w m. Skęczniew wraz z przyłączami	2012	TAK
Budowa kompleksu sportowego w ramach Programu Moje Boisko - Orlik 2012 w Długiej Wsi	2012-2013	TAK
Budowa kanalizacji sanitarnej wraz z przykanalikami w mieście Dobra	2013-2014	TAK
Remont boiska sportowego i obiekty towarzyszące” w miejscowości Długa Wieś.	2007	Tak

Źródło: Raport o stanie gminy Chrzęstowice na koniec kadencji 2010-2014

Analizując projekty pod kątem okresu finansowania, należy zwrócić uwagę na ciągłość programową.

Poniżej przedstawiony został harmonogram prac Programu Rewitalizacji.



Rysunek 15. Komplementarność międzyokresowa

Źródło: Opracowanie CDE Sp. z o.o.

Komplementarność źródeł finansowania

Projekty zawarte w Programie mają zapewnione finansowanie z różnych instrumentów wsparcia. Uwzględniają zaangażowanie środków prywatnych i publicznych. Program zawiera indykatywne ramy finansowe dla wszystkich przedsięwzięć, w tym kwoty finansowania dla każdego z nich. W Programie zostały wskazane możliwości finansowania projektów rewitalizacyjnych z innych źródeł, w tym z środków programów operacyjnych na lata 2014-2020, z środków polityk i instrumentów krajowych, prywatnych i publicznych źródeł finansowania. Umiejętne wykorzystanie środków finansowania pozwoli uzyskać korzystne i optymalne efekty na obszarze rewitalizacji.

Istotnym, zewnętrznym źródłem finansowania większości ujętych w Programie działań rewitalizacyjnych będzie WRPO 2014-2020, w ramach którego wskazano działania służące wsparciu rewitalizacji, na których sfinansowano wyodrębniono odrębną pulę alokacji i zastosowano zróżnicowane mechanizmy preferencji. Należy podkreślić powiązanie finansowania projektów rewitalizacyjnych z funduszy EFRR oraz EFS. Realizacja projektów finansowanych w ramach EFRR (projekty rewitalizacyjne „twarde o charakterze technicznym) jest uzależniona od realizacji projektu z zakresu usług społecznych, finansowanych w ramach EFS, a dotyczących określonej grupy społecznej, dotkniętej dysfunkcją lub wykluczeniem. Tak więc projekty muszą wykazywać charakter przedsięwzięć kompleksowych, koordynujących interwencję infrastrukturalną z wsparciem społecznym.

W Programie Rewitalizacji dla gminy Dobrej przyjęto, że działania rewitalizacyjne 1.1, 1.2, 1.4, 1.5, 1.6 będą realizowane w ramach EFS, natomiast pozostałe działania w ramach EFRR.

W Harmonogramie rzeczowo-finansowym przedstawione zostały szacowane wartości działań, a także potencjalne źródła ich finansowania. Z uwagi na brak szczegółowych informacji dotyczących projektów niemożliwe jest precyzyjne określenie wkładu własnego jak i źródła oraz poziomu dofinansowania zewnętrznego, stąd w harmonogramie pojawiają się jedynie szacowane wartości ogólne projektów oraz ich wstępne dopasowanie do źródeł finansowania. Ostateczne kwoty kosztów całkowitych i kosztów kwalifikowalnych zostaną dookreślone we wnioskach aplikacyjnych na etapie naboru wniosków o dofinansowanie w ramach poszczególnych działań, funduszy lub programów, do których dany projekt zostanie skierowany. Przyjmuje się, iż w przypadku niepowodzenia w staraniach o uzyskanie dofinansowania zewnętrznego głównym źródłem finansowania działań będą środki własne projektodawców.

5. Zarządzanie, monitoring i ewaluacja LPR Gminy Dobra

Proces monitorowania LPR jest jednym z kluczowych elementów procesu zarządzania Lokalnym Programem Rewitalizacji. Celem monitoringu jest prawidłowa i efektywna ocena realizacji założeń Programu Rewitalizacji, dostarczenie informacji na temat rzeczowego i finansowego stopnia zrealizowania projektów rewitalizacyjnych oraz ocenę tego procesu, a także określenie występujących trudności lub niezgodności.

Monitoring realizacji Lokalnego Programu Rewitalizacji będzie prowadzony przez Urząd Miejski w Dobrej w zakresie realizacji poszczególnych projektów natomiast monitoring całości procesu będzie należał do powołanego Zespołu ds. Rewitalizacji. Jego zadaniem będzie bieżący monitoring, polegający na systematycznym zbieraniu oraz analizowaniu ilościowych i jakościowych informacji na temat wdrażanych projektów oraz realizacji całego Programu, a także sprawdzanie czy wdrażane projekty są zgodne z wcześniejszymi celami i założeniami Programu.

Efektywne przeprowadzenie działań rewitalizacyjnych w Gminie Dobra będzie polegało na monitorowaniu wydatków oraz efektów rzeczowych przedsięwzięć. Monitoring finansowy umożliwi kontrolę nad finansowymi aspektami inwestycji, będzie podstawą do oceny sprawności wydatkowania środków. Ponadto monitoring finansowy będzie oferował pomoc partnerom uczestniczącym w rewitalizacji w uzyskaniu informacji dotyczących możliwych do pozyskania zewnętrznych źródeł finansowania inwestycji. Równolegle, monitoringiem objęte będą także uwarunkowania i zmiany jakie zachodzą w całej gminie i otoczeniu. Zmiany te wpływają na przebieg procesów rewitalizacyjnych, tj. uwarunkowania w wymiarze społecznym, gospodarczym, przestrzennym, w obszarze subregionalnym i regionalnym.

Stopień wdrażania oraz postępy w realizacji konkretnych projektów powinny być monitorowane za pomocą karty monitoringowej projektu. Przedstawiony poniżej wzór karty oceny projektów powinien zostać wypełniony przez poszczególne podmioty wykonawcze po zakończeniu realizacji projektu. Dzięki takim kartom możliwe będzie monitorowanie rezultatu z perspektywy pojedynczej inwestycji, co umożliwi opisanie i porównanie efektów w sposób przejrzysty i jednoznaczny. Posiadając karty monitoringu projektów już zrealizowanych inwestycji, będzie możliwa ocena ich skuteczności. Ponadto będzie możliwe oszacowanie zagrożeń oraz szans inwestycji o podobnym charakterze. Wszystko to w następnych latach procesu rewitalizacji będzie stanowić doskonały punkt odniesienia do przeprowadzenia monitoringu.

Tabela 32. Wzór karty monitoringu projektu LPR (źródło: opracowanie CDF Sp. z o.o.)

Nazwa projektu		
Opis realizowanych zadań w roku sprawozdawczym		
Podmiot realizujący projekt		
Partnerzy realizacji projektu uczestniczący w zadaniach w danym roku		
Data rozpoczęcia realizacji:		
Data zakończenia realizacji:		
Planowane nakłady finansowe na realizację projektu w trakcie roku	własne	zewnętrzne
Całkowite poniesione nakłady finansowe na realizację projektu		
Zakładana wartość wskaźnika produktu projektu:		
Wartość wskaźnika produktu projektu osiągnięta w roku sprawozdawczym:		
Możliwe ryzyka dalszej realizacji projektu		
Propozycje działań minimalizujących ryzyka		

Karta monitoringu projektu LPR będzie również przydatna w przypadku systemu prowadzenia modyfikacji w reakcji na zmiany w otoczeniu planu. Pozwoli ona wskazać te obszary, w których przeprowadzone działania rewitalizacyjne odniosły zamierzony sukces oraz wskazać obszary, które potrzebują wyznaczenia nowych/dodatkowych działań. Wówczas należy do Programu wprowadzić nowe projekty, które będą odpowiedzią na pojawiające się problemy.

Monitoring jest procesem ciągłym i realizowany będzie od początku wdrażania zapisów programu rewitalizacji, aż do jego zakończenia, a część danych monitoringowych zbierana i sprawozdawana będzie także po zakończeniu realizacji programu rewitalizacji. Dane zbierane będą w cyklach rocznych oraz w miarę ich dostępności. Kolejne raporty monitoringu przygotowywane będą w latach 2019, 2021 i 2023.

Poniżej przedstawiono wykaz wskaźników monitorowania realizacji założonych celów w ramach Lokalnego Programu Rewitalizacji Gminy Dobra.

Tabela 33. Wskaźniki monitoringu dla Obszaru rewitalizacji

(źródło: opracowanie Grupa CDE Sp. z o.o.)

Lp.	Cele	Wskaźnik monitoringu					Częstotliwość pomiaru	
		Nazwa	Rok bazowy	Wartość bazowa	Jednostka	Rok docelowy		Wartość docelowa
1	Poprawa warunków życia mieszkańców gminy w sferze bytowej, ekologicznej oraz społecznej	Spadek liczby osób bezrobotnych	2015	50	szt.	2023	co rok	Sprawozdania Powiatowego Urzędu Pracy w Turku
		Spadek liczby przyznanych świadczeń z powodu długotrwalej lub ciężkiej choroby		16	szt.			Sprawozdania MGOPS w Dobrej
		Spadek liczby przyznanych świadczeń z powodu bezrobocia		145	szt.			Sprawozdania MGOPS w Dobrej
		Spadek liczby przyznanych zasiłków okresowych		82	szt.			Sprawozdania MGOPS w Dobrej
		Wzrost frekwencji wyborczej [%]		49,86	%			Ogłoszenie wyników przez PKW
		Poprawa kondycji podmiotów gospodarczych		3 (zły)	stan			Ocena kondycji podmiotów przez pracowników PUP w Turku lub pracowników UM w Dobrej
2	Podniesienie walorów estetycznych i funkcjonalnych przestrzeni publicznej	Wzrost % budynków segregujących odpady	2015	96	%	2023	co rok	Sprawozdanie UM w Dobrej
		Wzrost % budynków podłączonych do sieci wodociągowej		99	%			Sprawozdanie pracowników odpowiednich wydziałów UM w Dobrej
		Wzrost % budynków segregujących odpady		96	%			Sprawozdanie pracowników odpowiednich wydziałów UM w Dobrej
		Wzrost % budynków podłączonych do sieci wodociągowej		99	%			Sprawozdanie pracowników odpowiednich wydziałów UM w Dobrej
		Zmniejszenie masy wyrobów azbestowych		68 178	kg			Sprawozdanie pracowników odpowiednich wydziałów UM w Dobrej
		Wzrost % budynków segregujących odpady		96	%			Sprawozdanie pracowników odpowiednich wydziałów UM w Dobrej
3	Stworzenie przestrzeni funkcjonalnych i atrakcyjnych turystycznie	Wzrost % budynków segregujących odpady	2015	96	%	2023	co rok	Sprawozdanie pracowników odpowiednich wydziałów UM w Dobrej

LOKALNY PROGRAM REWITALIZACJI GMINY DOBRA

	Wzrost % budynków podłączonych do sieci wodociągowej	99	%		100	Sprawozdanie pracowników odpowiednich wydziałów UM w Dobrej	co rok
						Sprawozdanie pracowników odpowiednich wydziałów UM w Dobrej	
4	Przeciwdziałanie wykluczeniu społecznemu i bezrobociu	Zmniejszenie masy wyrobów azbestowych	68 178	kg	2023	25 000	Sprawozdanie pracowników odpowiednich wydziałów UM w Dobrej
		Spadek liczby osób bezrobotnych	50	szt.		40	Sprawozdania Powiatowego Urzędu Pracy w Turku
		Spadek liczby przyznanych świadczeń z powodu długotrwałej lub ciężkiej choroby	16	szt.		13	Sprawozdania MGOPS w Dobrej
		Spadek liczby przyznanych świadczeń z powodu bezrobocia	145	szt.		128	Sprawozdania MGOPS w Dobrej
		Spadek liczby przyznanych zasilków okresowych	82	szt.		75	Sprawozdania MGOPS w Dobrej
		Poprawa kondycji podmiotów gospodarczych	3 (zły)	stan		2 (umiarkowany)	Ocena kondycji podmiotów przez pracowników PUP w Turku lub pracowników UM w Dobrej
5	Wzrost % budynków podłączonych do sieci wodociągowej	99	%	2023	100	Sprawozdanie pracowników odpowiednich wydziałów UM w Dobrej	
		Zmniejszenie masy wyrobów azbestowych	68 178		kg	25 000	Sprawozdanie pracowników odpowiednich wydziałów UM w Dobrej
6	Wzrost frekwencji wyborczej [%]	49,86	%	2023	52	Ogłoszenie wyników przez PKW	co 4 lata
7	Wzrost % budynków segregujących odpady	96	%	2023	98	Sprawozdanie pracowników odpowiednich wydziałów UM w Dobrej	co rok

gospodarowania zasobami	Wzrost % budynków podłączonych do sieci wodociągowej	99	%	100	Sprawozdanie pracowników odpowiedzialnych wydziałów UM w Dobrej
	Zmniejszenie masy wyrobów azbestowych	68 178	kg	25 000	Sprawozdanie pracowników odpowiedzialnych wydziałów UM w Dobrej

Ocena wszystkich projektów i zadań rewitalizacyjnych zostanie dokonana przy współudziale wszystkich interesariuszy rewitalizacji, a także w oparciu o przygotowanie końcowej, kompleksowej oceny efektów realizacji, która będzie brała pod uwagę 5 kryteriów ewaluacyjnych:

1. SKUTECZNOŚĆ – kryterium, które pozwala ocenić w jakim stopniu zostały osiągnięte cele dokumentu opracowane na etapie planowania,

2. EFEKTYWNOŚĆ – kryterium, które pozwala ocenić stosunek poniesionych nakładów do uzyskanych efektów, czyli określić poziom „ekonomiczności” zrealizowanych projektów,

3. UŻYTECZNOŚĆ – kryterium, które pozwala ocenić do jakiego stopnia oddziaływanie Programu odpowiada zdiagnozowanym potrzebom grupy docelowej,

4. TRAFNOŚĆ – kryterium, które pozwala ocenić do jakiego stopnia cele określone w Programie odpowiadają potrzebom wskazanym w odniesieniu do obszaru rewitalizowanego,

5. TRWAŁOŚĆ – kryterium, które pozwala ocenić w jakim stopniu pozytywne zmiany wywołane oddziaływaniem Programu będą nadal widoczne po zakończeniu jego realizacji.

Spis tabel

Tabela 1. Wskaźniki cząstkowe diagnozy obszarów problemowych – stan na rok 2015 (źródło: opracowanie własne).....	21
Tabela 2. Podział Gminy Dobra na jednostki bilansowe (źródło: opracowanie własne).....	23
Tabela 3. Wartości wskaźników określających sytuację społeczną Gminy Dobra w 2015 roku (źródło: opracowanie własne).....	29
Tabela 4. Liczba mieszkańców w latach 2010-2015 na terenie województwa wielkopolskiego, powiatu tureckiego i Gminy Dobra (źródło: dane GUS).....	30
Tabela 5. Liczba mieszkańców poszczególnych sołectw Gminy Dobra w 2015 roku (źródło: UM w Dobrej).....	32
Tabela 6. Świadczenia pomocy społecznej przyznane na terenie sołectw Gminy Dobra w 2015 roku (źródło: MGOPS).....	34
Tabela 7. Świadczenia rodzinne na terenie Gminy Dobra (źródło: MGOPS Dobra).....	38
Tabela 8. Liczba osób bezrobotnych na terenie województwa wielkopolskiego, powiatu tureckiego oraz Gminy Dobra (źródło: dane GUS).....	41
Tabela 9. Bezrobotni z podziałem na grupy wiekowe na terenie Gminy Dobra i powiatu tureckiego w 2015 roku (źródło: dane GUS).....	41
Tabela 10. Bezrobotni z podziałem na rodzaj wykształcenie na terenie Gminy Dobra i powiatu tureckiego w 2015 roku (źródło: dane GUS).....	42
Tabela 11. Charakterystyka bezrobocia na terenie Gminy Dobra w 2015 roku (źródło: PUP w Turku).....	43
Tabela 12. Frekwencja wyborcza na terenie województwa, powiatu i Gminy Dobra w 2015 roku (źródło: PKW).....	44
Tabela 13. Frekwencja wyborcza w wyborach parlamentarnych w 2015 roku na terenie Gminy Dobra z podziałem na obwody wyborcze (źródło: PKW).....	44
Tabela 14. Organizacje pozarządowe działające na terenie Gminy Dobra (źródło: www.dobra24.pl).....	45
Tabela 15. Wyposażenie placówek oświatowych w sprzęt informatyczny (źródło: dane UM w Dobrej).....	49
Tabela 16. Zdawalność sprawdzianu szóstoklasisty i egzaminu gimnazjalnego na terenie placówek Gminy Dobra (źródło: dane UM w Dobrej).....	49
Tabela 17. Kondycja podmiotów gospodarczych działających na terenie Gminy Dobra (źródło: dane UM w Dobrej).....	51
Tabela 18. Sieć kanalizacyjna i wodociągowa na terenie Gminy Dobra w 2015 roku w podziale na sołectwa (źródło: dane UM w Dobrej).....	52
Tabela 19. Charakterystyka wyrobów azbestowych na terenie Gminy Dobra (źródło: dane UM w Dobrej).....	53
Tabela 20. Wyroby azbestowe na terenie poszczególnych sołectw Gminy Dobra (źródło: UM w Dobrej).....	53
Tabela 21. Wynikowe klasy stref dla poszczególnych zanieczyszczeń, uzyskane w ocenie rocznej dokonanej z uwzględnieniem kryteriów ustanowionych w celu ochrony zdrowia (źródło: Raport o stanie środowiska w Wielkopolsce w roku 2015).....	56
Tabela 22. Gospodarka odpadami na terenie Gminy Dobra w 2015 roku w podziale na sołectwa (źródło: UM w Dobrej).....	57
Tabela 23. Wskaźnik syntetyczny problemów społecznych w Gminie Dobra (źródło: opracowanie CDE Sp. z o.o.).....	66
Tabela 24. Wskaźnik syntetyczny problemów gospodarczo-środowiskowo-przestrzenno-technicznych Gminy Dobra (źródło: opracowanie CDE Sp. z o.o.).....	67

Tabela 25. Wskaźniki degradacji poszczególnych jednostek bilansowych Gminy Dobra (źródło: opracowanie CDE Sp. z o.o.)	68
Tabela 26. Wskaźniki charakteryzujące obszar rewitalizacji Gminy Dobra (źródło: opracowanie CDE Sp. z o.o.)	71
Tabela 27. Zbiór projektów rewitalizacji (źródło: opracowanie CDE Sp. z o.o.)	79
Tabela 28. Finansowanie projektów rewitalizacyjnych (źródło: opracowanie CDE Sp. z o.o.).....	89
Tabela 29. Komplementarność przestrzenna.	95
Tabela 30. Komplementarność problemowa między projektami	99
Tabela 33. Działania zaplanowane do realizacji w ramach poprzedniego Programu Rewitalizacji.....	100
Tabela 31. Wzór karty monitoringu projektu LPR (źródło: opracowanie CDE Sp. z o.o.)	105
Tabela 33. Wskaźniki monitoringu dla Obszaru rewitalizacji	107

Spis rysunków

Rysunek 1. Podział Gminy Dobra na jednostki bilansowe (źródło: opracowanie własne)	24
Rysunek 2. Gmina Dobra na tle powiatu tureckiego (źródło: opracowanie własne)	25
Rysunek 3. Podział Gminy Dobra na sołectwa (źródło: opracowanie własne)	27
Rysunek 4. Liczba mieszkańców Gminy Dobra w latach 2010-2015 (źródło: dane GUS)	30
Rysunek 5. Liczba mieszkańców Gminy Dobra w podziale na grupy wiekowe w 2015 roku (źródło: UM w Dobrej)	31
Rysunek 6. Formy przyznawania pomocy społecznej na terenie Gminy Dobra w 2015 roku (źródło: MGOPS).....	36
Rysunek 7. Liczba osób bezrobotnych na terenie Gminy Dobra w latach 2013-2015 z uwzględnieniem płci (opracowanie własne na podstawie danych GUS)	41
Rysunek 8. Masa [kg] wyrobów azbestowych pozostałych do unieszkodliwienia z terenu Gminy Dobra (źródło: dane UM w Dobrej)	55
Rysunek 9. Obszar zdegradowany Gminy Dobra (źródło: opracowanie CDE Sp. z o.o.)	69
Rysunek 10. Obszar rewitalizacji Gminy Dobra (źródło: opracowanie CDE Sp. z o.o.)	72
Rysunek 11. Obszar rewitalizacji Gminy Dobra (źródło: opracowanie CDE Sp. z o.o.)	73
Rysunek 12. Źródła finansowania działań rewitalizacyjnych ze środków publicznych (źródło: opracowanie CDE Sp. z o.o.)	83
Rysunek 13. Źródła finansowania działań rewitalizacyjnych ze środków prywatnych (źródło: opracowanie CDE Sp. z o.o.)	84
Rysunek 14. System wdrażania LPR Gminy Dobra (źródło: opracowanie CDE Sp. z o.o.)	91
Rysunek 11. Komplementarność międzyokresowa	101



PRZEWODNICZĄCY
 Rady Miejskiej w Dobrej
Sebastian Gwizdalski