

# WYTYCZNE PROJEKTOWE

## pn. „Remont konserwatorski XIX wiecznego ołtarza głównego z kościoła pw. Św. Mikołaja w Miłkowicach”



Nazwa Zadania	<b>„Remont konserwatorski XIX wiecznego ołtarza głównego z kościoła pw. Św. Mikołaja w Miłkowicach”</b>
Adres Inwestycji, ID działki	<b>Miłowice 8, 62-730 Miłowice 302703_5.0014.504/1</b>
Nazwa zamawiającego	<b>Parafia rzymskokatolicka pw. św. Mikołaja Biskupa w Miłowicach</b>
Obiekt	<b>Kościół pw. św. Mikołaja Biskupa w Miłowicach Miłowice 8, 62-730 Miłowice</b>

Zatwierdzam:

# SPIS TREŚCI

---

1. OPIS OGÓLNY PRZEDMIOTU .....	3
1.1 OPIS POSTĘPOWANIA ZAKUPOWEGO .....	3
1.2 PRZEDMIOT INWESTYCJI.....	3
2. CHARAKTERYSTYCZNE PARAMETRY OBIEKTU .....	11
2.1 LOKALIZACJA KOŚCIOŁA.....	11
2.2 WYMIARY OŁTARZA.....	11
3. AKTUALNE UWARUNKOWANIA REALIZACJI ZADANIA .....	12
4. OPIS WYMAGAŃ ZAMAWIAJĄCEGO .....	12
4.1 WYMAGANIA FORMALNE .....	12
4.2 WYMAGANIA OGÓLNE DLA PROGRAMU PRAC KONSERWATORSKICH.....	12
4.3 WYMAGANIA MATERIAŁOWE .....	13
4.4 WYMAGANIA ODNOŚNIE WYKONSTWA .....	13
5. DANE INFORMACYJNE.....	13
6. PODSTAWOWE PRZEPISY PRAWNE I NORMY ZWIĄZANE Z WYKONYWANIEM ZADANIA .....	13

# 1. OPIS OGÓLNY PRZEDMIOTU

---

## 1.1 OPIS POSTĘPOWANIA ZAKUPOWEGO

Wytyczne projektowe stanowią załącznik do postępowania zakupowego pod nazwą „**Remont konserwatorski XIX wiecznego ołtarza głównego z kościoła pw. Św. Mikołaja w Miłkowicach**”. Celem zadania jest zahamowanie procesu degradacji i przeprowadzenie remontu konserwatorskiego.

- Wykonanie niezbędnej dokumentacji projektowej, czyli wykonanie Programu Prac Konserwatorskich i Restauratorskich, dla całego ołtarza (z wyjątkiem obrazu z przedstawieniem św. Mikołaja, który już został poddany pracom konserwatorskim w ubiegłych latach).
- Uzyskanie wszelkich uzgodnień i decyzji administracyjnych dla ww. zadania. Uzyskanie pozwolenia na prowadzenie prac przy ołtarzu w Wojewódzkim Urzędzie Ochrony Zabytków delegaturze w Koninie.
- Przeprowadzenie prac konserwatorsko-restauratorskich XIX wiecznego ołtarza głównego. W ramach inwestycji zostanie wykonana konserwacja i restauracja:
  - predelli, retabulum wraz z uszakami,
  - sześciu rzeźb,
  - zwieńczenia ołtarza, z obrazem w ramie z przedstawieniem Matki Bożej Jasnogórskiej oraz glorii w formie gołębic z promieniami pośród chmur,
  - tabernakulum wraz z przedstawieniem Jezusa Chrystusa,
  - mensy ołtarzowej oraz polichromowanego antepedium
  - drewnianych złożonych aplikacji przytwierdzonych do ołtarza.

## 1.2 PRZEDMIOT INWESTYCJI

Przedmiotem inwestycji jest ołtarz główny z kościoła pw. Św. Mikołaja w Miłkowicach. Zabytek powstał najprawdopodobniej pod koniec XIX wieku, w stylu neobarokowym. Autor zabytku nie jest znany. Zabytek został wpisany do rejestru zabytków ruchomych pod nr 113/59, dnia 22.10.1997 roku. W skład ołtarza wchodzi:

- predella i retabulum wraz z uszakami,
- zwieńczenie ołtarza, z obrazem z przedstawieniem Matki Bożej Jasnogórskiej oraz glorii w formie gołębic z promieniami pośród chmur,
- sześć rzeźb, dwie figury aniołów oraz cztery z przedstawiające świętych,

- tabernakulum wraz z przedstawieniem Jezusa Chrystusa,
- mensa ołtarzowa oraz polichromowane antepedium
- drewniane złożone aplikacje.

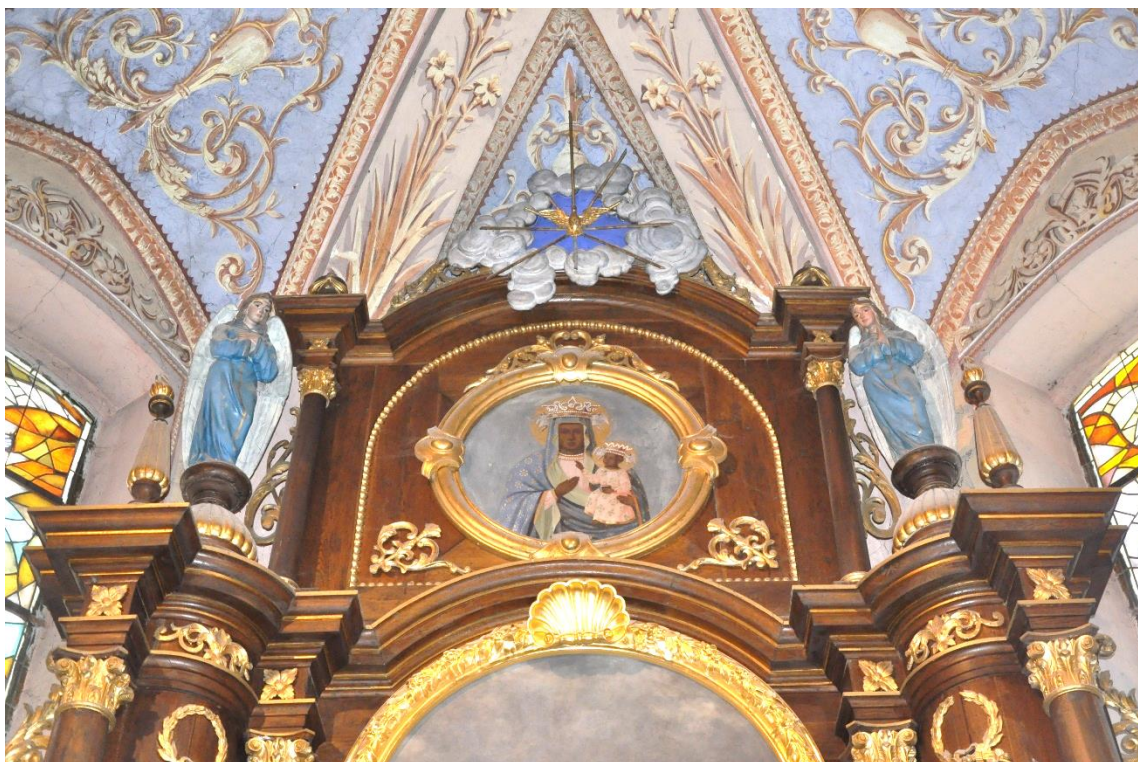
Ołtarz został wykonany z drewna dębowego. Detal architektoniczny został podkreślony po przez złocenie.

Planowane prace obejmują kompleksowo cały ołtarz oraz jego elementy stałe takie jak rzeźby. Nie obejmują zakresem obrazu z przedstawieniem św. Mikołaja, który znajduje się w centralnej części ołtarza, z uwagi na brak konieczności wykonywania przy nim prac. Obraz w ubiegłych latach obraz został poddany gruntownym pracom konserwatorsko-restauratorskim i jego stan można określić jako bardzo dobry.



Fot. 1. Ołtarz w całości.





Fot. 2. Zwieńczenie - fragment ołtarza.



Fot. 3. Zwieńczenie – fragment, Obraz Matki Bożej Jasnogórskiej.





Fot. 4. Gloria, gołębica z promieniami w otoczeniu chmur.



Fot. 5. Figura anioła I, znajdująca się na poziomie zwieńczenia, po lewej stronie.

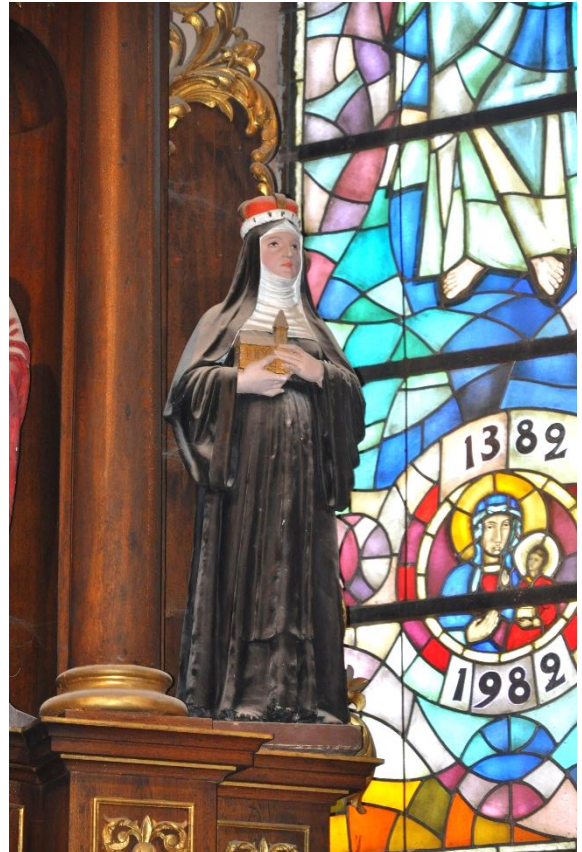


Fot. 6. Figura anioła II, znajdująca się na poziomie zwieńczenia, po prawej stronie.





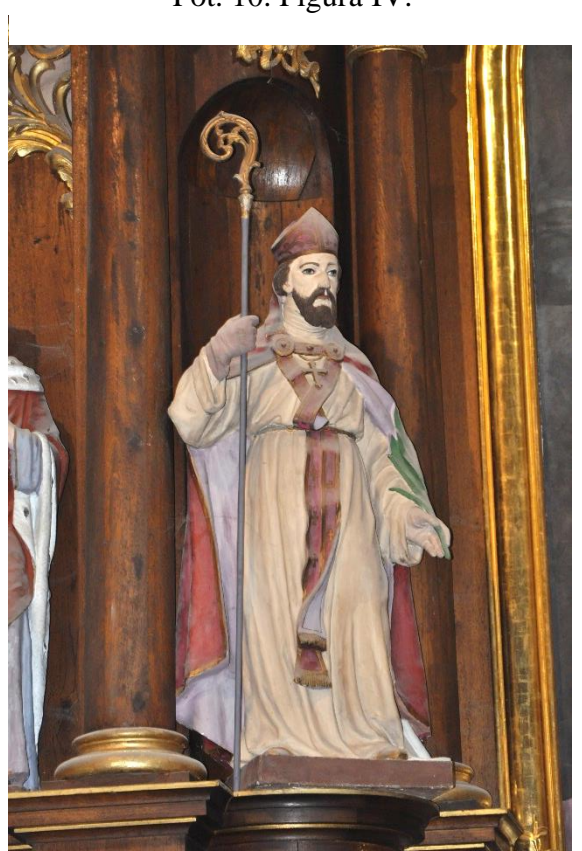
Fot. 9. Figura III.



Fot. 10. Figura IV.



Fot. 7. Figura V.

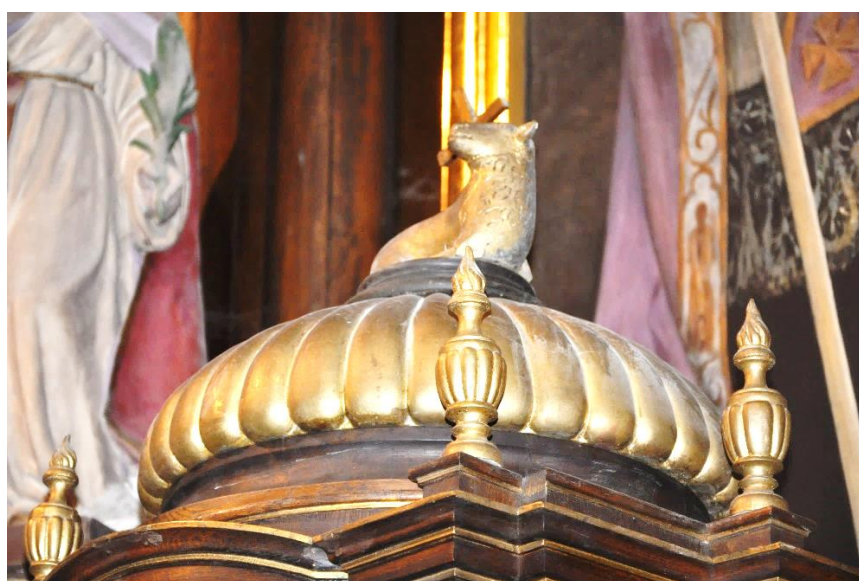


Fot. 8. Figura VI.





Fot. 11. Tabernakulum z obrazem przedstawiającym Jezusa.



Fot. 12. Złoczone zwieńczenie tabernakulum.





Fot. 13. Antependium ołtarza.



Fot. 14. Polichromowane antependium - fragment.





Fot. 15. Złożony detal architektoniczny i aplikacje.



Fot. 16. Jw.

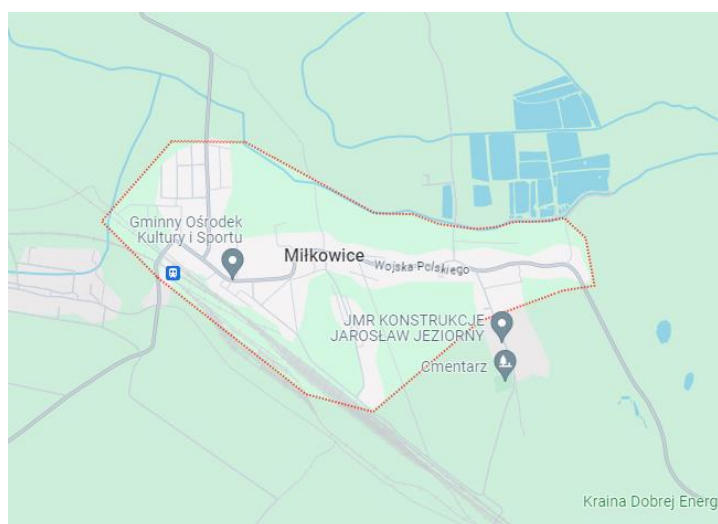


## 2. CHARAKTERYSTYCZNE PARAMETRY OBIEKTU

---

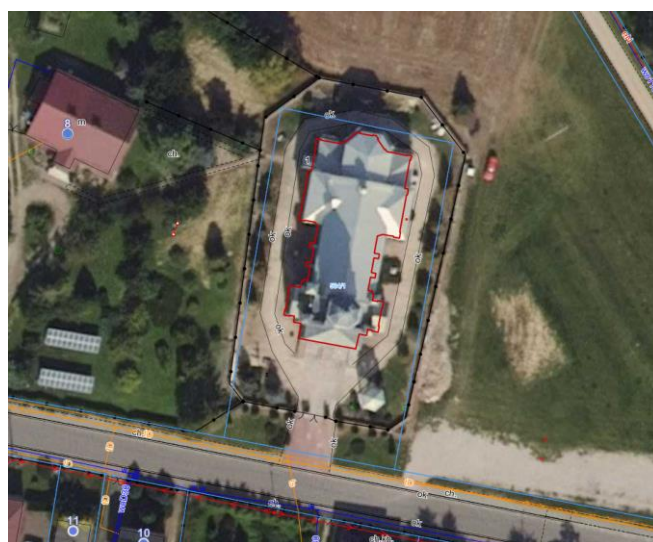
### 2.1 LOKALIZACJA KOŚCIOŁA

Miejscowość Miłkowice położona jest w województwie wielkopolskim, w powiecie tureckim, w gminie Dobra. Budynek znajduje się na działce nr 504/1 pod adresem Miłkowice 8, 62-730 Miłkowice.



Fot. 17. Miejscowość Miłkowice, fragment mapy.

<https://www.google.com/maps/place/Mi%C5%82kowice/@51.2553591,16.0574863,15z/data=!3m1!4m6!3m5!1s0x470f14b27f55d385:0x604fe2d7d70c88d8!8m2!3d51.2564211!4d16.0659081!16s%2Fm%2F03cyhb?hl=pl-PL&entry=ttu>



Fot. 18. Miłkowice 8, fragment mapy.

[https://mapy.geoportal.gov.pl/imap/Imgp\\_2.html](https://mapy.geoportal.gov.pl/imap/Imgp_2.html)

### 2.2 WYMIARY OLTARZA

Ołtarz posiada wymiary w przybliżeniu 4 m x 7 m.

### **3. AKTUALNE UWARUNKOWANIA REALIZACJI ZADANIA**

---

W pierwszej kolejności, należy sporządzić Program Prac Konserwatorskich i Restauratorskich. Następnie na jego podstawie uzyskać pozwolenie na prowadzenie prac przy ołtarzu. Kolejny etap stanowi wykonanie konserwacji ołtarza zgodne z wcześniej napisanym Programem Prac Konserwatorskich i Restauratorskich.

### **4. OPIS WYMAGAŃ ZAMAWIAJĄCEGO**

---

Wykonawca zobowiązany jest do spełniania niżej wymienionych standardów i przestrzegania niezbędnych procedur.

#### **4.1 WYMAGANIA FORMALNE**

Przed przystąpieniem do działań przy obiekcie konieczne jest przygotowanie Programu Prac Konserwatorskiego i Restauratorskiego oraz uzyskanie pozytywnej decyzji wydanej przez WUOZ w Poznaniu, delegaturę w Koninie.

#### **4.2 WYMAGANIA OGÓLNE DLA PROGRAMU PRAC KONSERWATORSKICH**

Program Prac Konserwatorskich i Restauratorskich powinien spełniać przyjęte standardy przez Ogólnopolską Radę Konserwatorów Dzieł Sztuki. Program musi zawierać następujące punkty:

- Karta identyfikacyjna zabytku i dokumentacji;
- Zagadnienia historyczne;
- Opis, analiza formy, funkcji i treści;
- Technika i technologia;
- Stan zachowania i przyczyny zniszczeń;
- Cel oraz założenia konserwacji i restauracji;
- Program prac;

Opracowanie powinno posiadać fotografie, obrazujące stan obiektu przed przystąpieniem do prac.

Po wykonaniu prac przy obiekcie należy, wykonać dokumentację powykonawczą w której zostaną zawarte informacje o przebiegu prac i zastosowanych materiałach. Każdy etap powinien zostać udokumentowany fotograficznie.



Opracowania powinny zostać przekazane po 1 egzemplarzu każdej z niżej wymienionych stron:

- właścicielowi zabytku,
- Wojewódzkiemu Urzędowi Ochrony Zabytków w Poznaniu, delegaturze w Koninie
- Jeden egzemplarz powinien znajdować się u autora programu.

#### **4.3 WYMAGANIA MATERIAŁOWE**

Zastosowane materiały powinny być zgodne ze sztuką konserwatorską. Konserwator prowadzący prace, jest zobowiązany do dbałości o stosowanie materiałów wysokiej klasy. Proponowane materiały powinny zostać uwzględnione w Programie Prac Konserwatorskich i Restauratorskich. Dopuszczalne jest zastosowanie zamienników pod warunkiem, że proponowany produkt posiada podobne właściwość lub lepsze.

#### **4.4 WYMAGANIA ODNOŚNIE WYKONSTWA**

Program Prac Konserwatorskich i Restauratorskich powinna sporządzić osoba posiadająca odpowiednie kwalifikacje zgodne z *Ustawa z dnia 23 lipca 2003 r. o ochronie zabytków i opiece nad zabytkami*. Po uzyskaniu pozwolenia, prace powinien prowadzić doświadczony Konserwator Dziel Sztuki.

Miejsce pracy powinno być zabezpieczone i oddzielone od reszty kościoła. Osoby nieupoważnione nie powinny wchodzić na teren objęty pracami. Wykonawca zobowiązany jest do stosowania się do zasad BHP w trakcie wykonywania zadania.

### **5. DANE INFORMACYJNE**

---

Właścicielem ruchomego zabytku jest parafia rzymskokatolicka pw. św. Mikołaja Biskupa w Miłkowicach.

### **6. PODSTAWOWE PRZEPISY PRAWNE I NORMY ZWIĄZANE Z WYKONYWANIEM ZADANIA**

---

1. Ustawa z dnia 23 lipca 2003 r. o ochronie zabytków i opiece nad zabytkami
2. "ZASADY WYNAGRADZANIA ARTYSTÓW PLASTYKÓW KONSERWATORÓW - RESTURATORÓW DÓBR KULTURY", autorstwa Ogólnopolskiej Rady Konserwatorów Dziel Sztuki, Związku Polskich Artystów Plastyków opublikowany w *Biuletynie Informacyjnym Konserwatorów Dziel Sztuki* Vol.12 No 1 (44) 2001

Niniejsza lista nie zawiera całości dokumentów potwierdzających zgodność. Nie wymienienie tytułu jakiegokolwiek dziedziny, grupy czy też podgrupy nie zwalnia Wykonawcy od obowiązku stosowania wymogów określonych Prawem Polskim. Wykonawca jest zobowiązany przestrzegać wszystkich obowiązujących norm, normatywów i aktów prawnych. Przed zastosowaniem należy sprawdzić ważność aktu prawnego.